



# **POŽÁR V NÁRODNÍM PARKU ČESKÉ ŠVÝCARSKO**

*Poslanecká sněmovna Parlamentu České republiky  
Seminář „Vyhodnocení požáru NP České Švýcarsko a poučení pro budoucnost“  
3.4.2023*

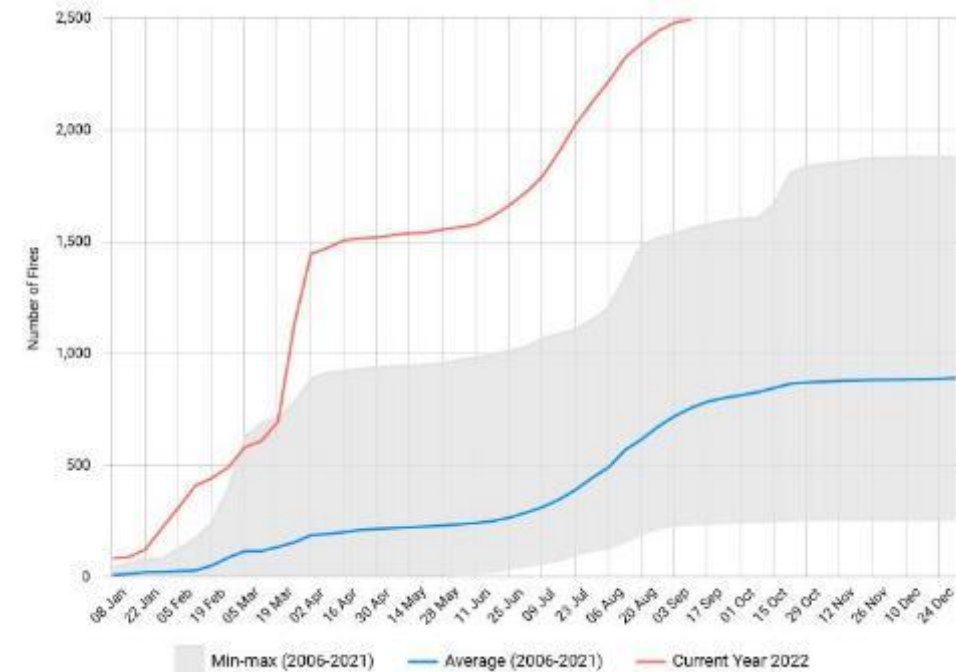
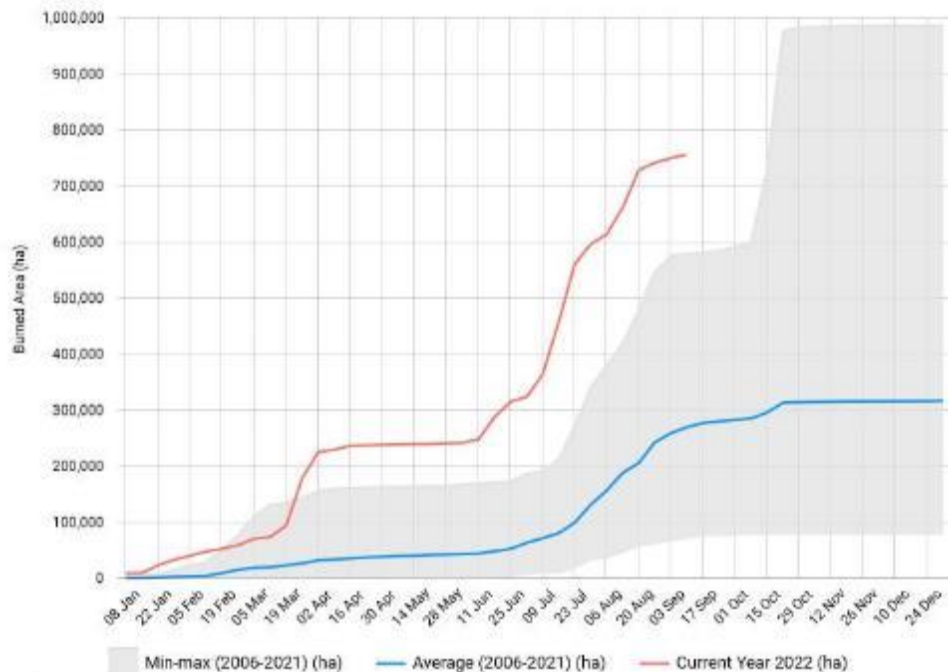
**genpor. Ing. Vladimír VLČEK, Ph.D. MBA**

generální ředitel Hasičského záchranného sboru České republiky

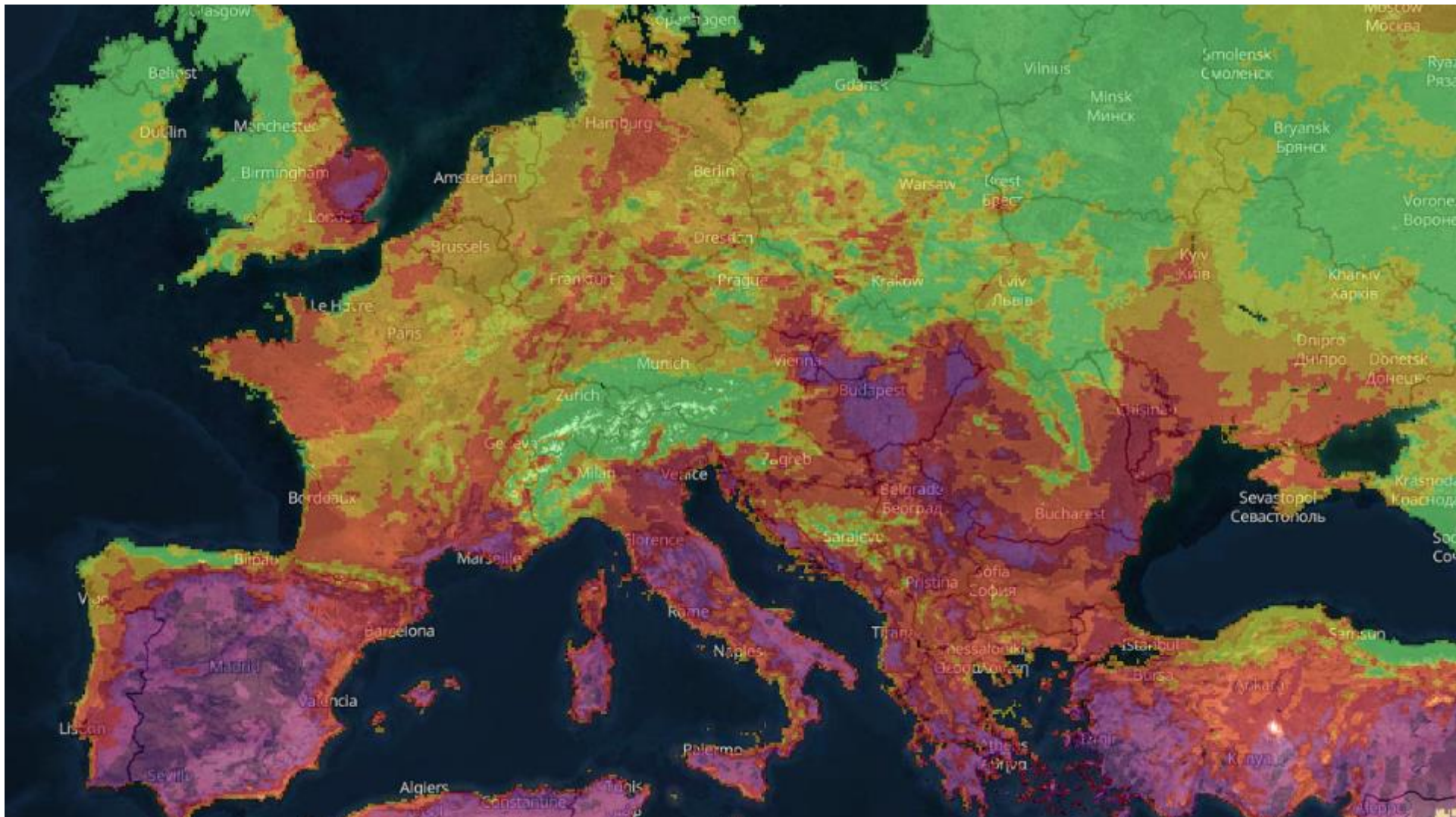


# Požáry lesů v EU za posledních 5 let

- V roce 2022 bylo dle Evropského systému pro informace o lesních požárech v EU již **2.500 požárů**, s **celkovou plochou 754.962 ha**
- Průměr počtu lesních požárů za posledních 5 let (2016 – 2021) je **894,4**, průměr shořelé plochy byl **422.485 ha**.



# Index nebezpečí vzniku požárů v EU – srpen 2022



# Lesní požáry v České republice



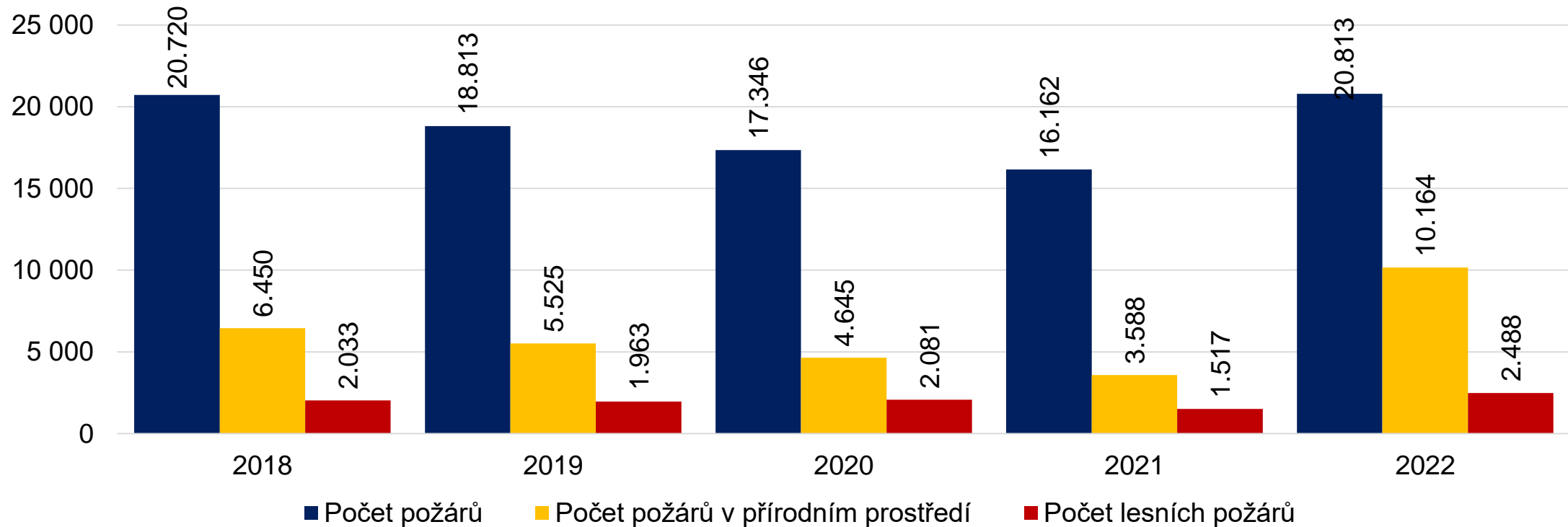


# Základní údaje o požárech

Základní údaje	2018	2019	2020	2021	2022	Index %
Počet požárů	20.720	18.813	17.346	16.162	20.813	129
Počet požárů bez účasti JPO	443	452	408	451	423	94
Přímé škody mil. Kč	2.870,5	2.216,3	2.582,3	4.348,1	5.760,4	132
Uchráněné hodnoty mil. Kč	10.866,0	12.352,2	15.247,7	16.634,6	12.686,4	76
Počet usmrcených osob	100	128	144	110	128	116
z toho v přímé souvislosti s požárem	63	94	107	90	101	112
Počet zraněných osob	1.466	1.388	1.250	1.221	1.552	127
Počet zachráněných osob	1.334	1.338	1.242	1.250	1.298	104
Počet evakuovaných osob	7.090	8.511	8.387	8.160	12.499	153
Počet zraněných hasičů	253	217	171	183	280	152
Počet usmrcených hasičů	0	1	0	2	1	50,0

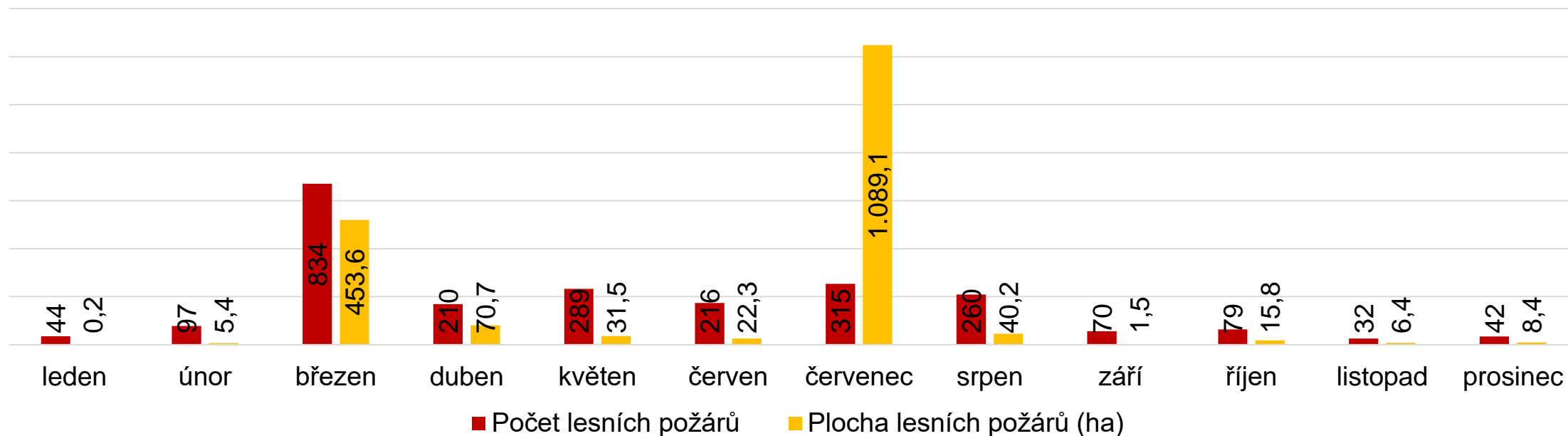
# Počty požárů v přírodním prostředí

	2018	2019	2020	2021	2022
<b>Počet požárů</b>	<b>20.720</b>	<b>18.813</b>	<b>17.346</b>	<b>16.162</b>	<b>20.813</b>
<b>Počet požárů v přírodním prostředí</b>	<b>6.450</b>	<b>5.525</b>	<b>4.645</b>	<b>3.588</b>	<b>10.164</b>
<b>v %</b>	<b>31,1</b>	<b>29,4</b>	<b>26,8</b>	<b>22,2</b>	<b>48,9</b>
<b>Počet lesních požárů</b>	<b>2.033</b>	<b>1.963</b>	<b>2.081</b>	<b>1.517</b>	<b>2.488</b>
<b>v %</b>	<b>9,8</b>	<b>10,4</b>	<b>12,0</b>	<b>9,4</b>	<b>12,0</b>



# Základní údaje o lesních požárech v roce 2022

	leden	únor	březen	duben	květen	červen	červenec	srpen	září	říjen	listopad	prosinec
<b>Počet lesních požárů</b>	<b>44</b>	<b>97</b>	<b>834</b>	<b>210</b>	<b>289</b>	<b>216</b>	<b>315</b>	<b>260</b>	<b>70</b>	<b>79</b>	<b>32</b>	<b>42</b>
<b>Přímé škody (mil. Kč)</b>	<b>0,0</b>	<b>0,4</b>	<b>9,9</b>	<b>1,9</b>	<b>2,6</b>	<b>1,4</b>	<b>1,3</b>	<b>1,7</b>	<b>0,1</b>	<b>0,0</b>	<b>0,1</b>	<b>0,1</b>
<b>Uchráněné hodnoty (mil. Kč)</b>	<b>0,6</b>	<b>15,0</b>	<b>147,3</b>	<b>21,9</b>	<b>28,3</b>	<b>23,0</b>	<b>21,6</b>	<b>25,2</b>	<b>5,0</b>	<b>1,0</b>	<b>0,1</b>	<b>2,1</b>
<b>Zraněno osob</b>	<b>1</b>	<b>0</b>	<b>17</b>	<b>3</b>	<b>0</b>	<b>3</b>	<b>28</b>	<b>11</b>	<b>1</b>	<b>1</b>	<b>0</b>	<b>0</b>
<b>Plocha lesních požárů (ha)</b>	<b>0,2</b>	<b>5,4</b>	<b>453,6</b>	<b>70,7</b>	<b>31,5</b>	<b>22,3</b>	<b>1.089,1</b>	<b>40,2</b>	<b>1,5</b>	<b>15,8</b>	<b>6,4</b>	<b>8,4</b>



# Národní park České Švýcarsko





# Národní park České Švýcarsko

- **Ústecký kraj, okres Děčín**, na jihozápadě Šluknovského výběžku
- **Rozloha parku 79,23 km<sup>2</sup>, lesy pokrývají 97 % území (převážně smrk ztepilý)**
- Porosty smrku ztepilého byly v minulosti na území národního parku **kalamitně zasaženy lýkožroutem smrkovým**
- Takřka celou severní a částí západní stranou přiléhá k **německé hranici**, za níž na něj navazuje národní park Saské Švýcarsko (93,5 km<sup>2</sup>)
- V parku se nachází jediná vesnice, a to **Mezná**, dále několik dalších lidských sídel, konkrétně **Mezní Louka**, restaurace Sokolí hnízdo u **Pravčické brány**, restaurace v soutěskách Kamenice, hotel Zámeček v blízkosti Vysoké Lípy, osada Na Tokání a hájovna Saula u Dolní Chřibské





# Národní park České Švýcarsko – stav lesního porostu

Rok 2015



Rok 2019



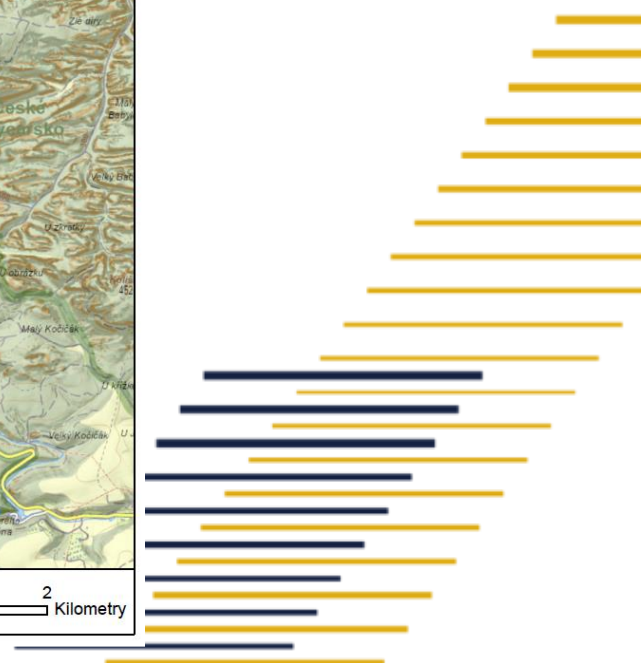
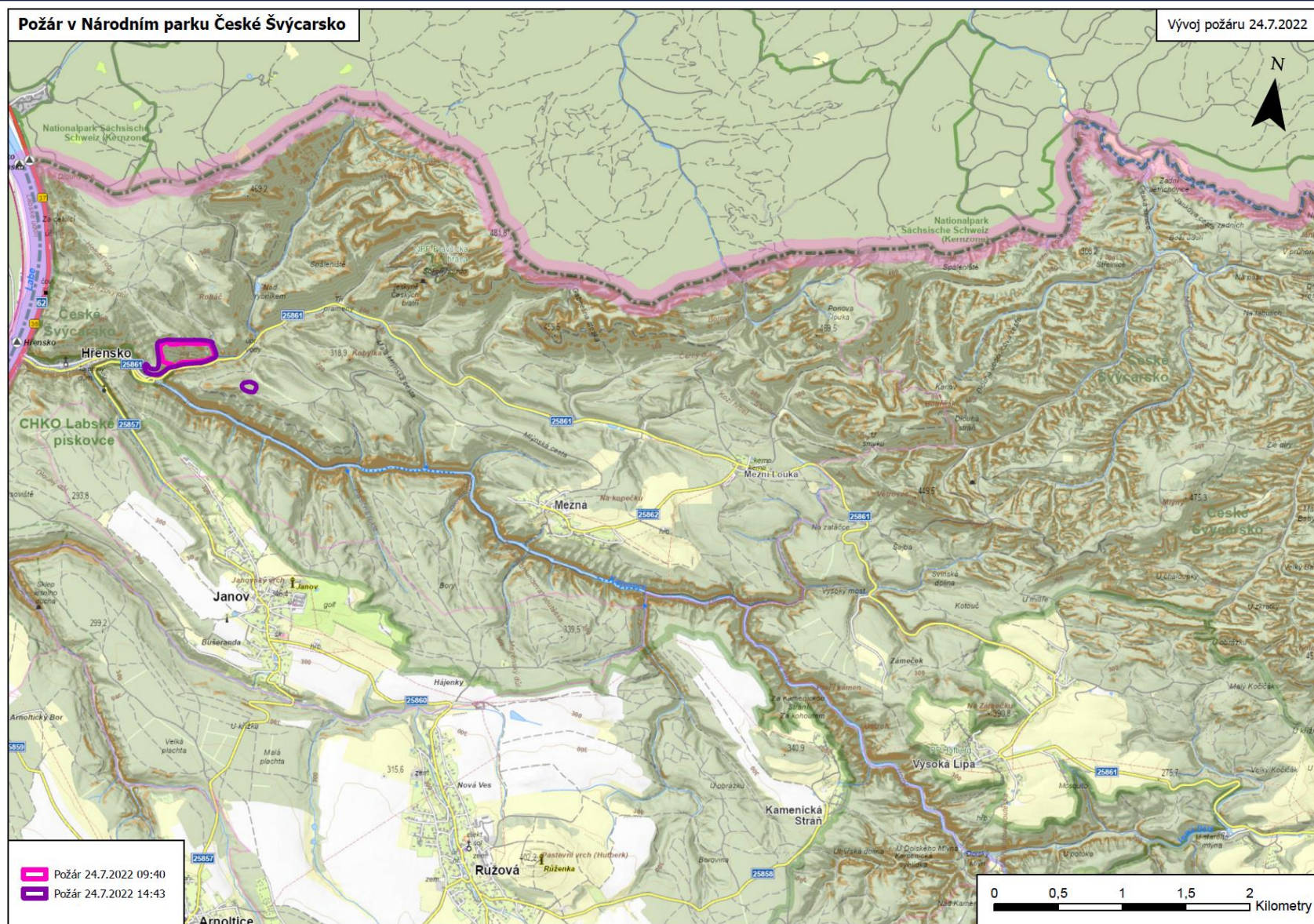


# Oznámení události a prvotní nasazení JPO

- **24. 7. 2022 v 07:18** příjem tísňového volání - pravděpodobné zahoření v oblasti Hřenska (informace o silném sloupci kouře stoupajícím z lesa v oblasti Malinův důl)
- **24. 7. 2022 v 07:24** – vyslání prvních JPO na místo události
- **Po příjezdu prvních JPO** - zjištěn požár lesního porostu v nepřístupném terénu – cca. 150m nad silnicí, oblast Malinův důl,
- **Průzkum** – *rozsah požáru cca. 200x50m, nepřístupný terén*, špatná dostupnost techniky, padající stromy, značné nebezpečí pro zasahující JPO
- **Nutné použití letecké techniky** a lezců – vyžádán vrtulník LS PČR a AN-2, v průběhu dne dále vrtulník AČR
- **Požár komplikuje silný nárazový vítr**
- **Zřízen štáb velitele zásahu**
- **24. 7. 2022 v 10:50** – vyhlášen Zvláštní stupeň poplachu



# Situace 24. 7. 2022

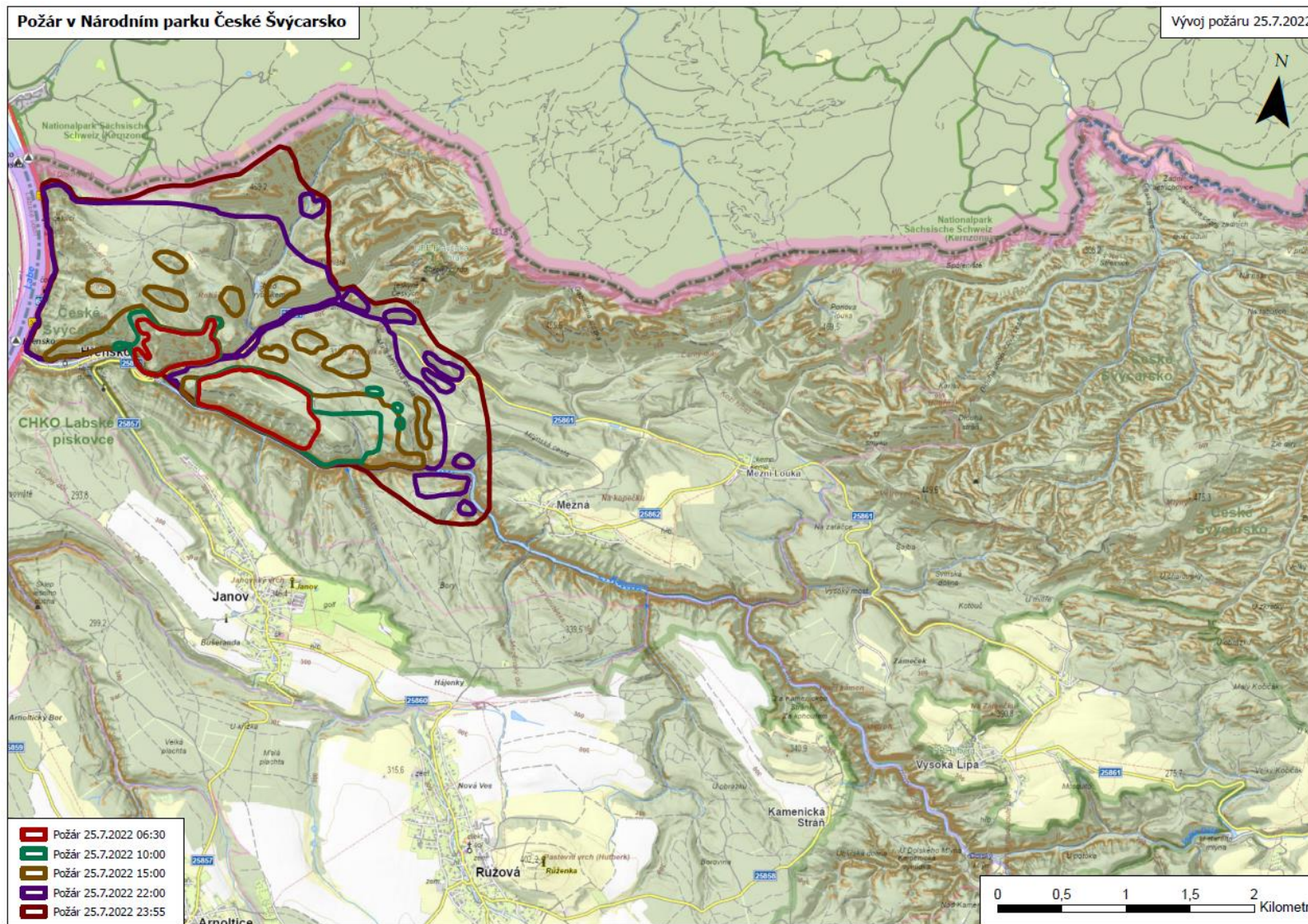








# Situace 25. 7. 2022













# Mezná – zasažené objekty



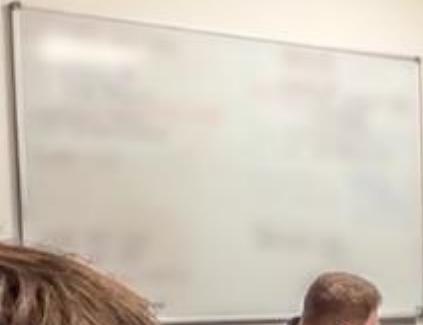






6.7.2022 OTKRIJ

1x KTA 3x CAS 2x DA 2x NA 1x VEA	MSK	10x H2O KRAJ + 20 H2O ZK	1x KCE UNARD 2x CAS 20 2x CAS 30 2x DA + 2x NA 1x BA 1x VEA
4x KCE (Slovenija) 2x CAS 30 2x AZ 30 1x AF 30 2x VEA 1x KTA 1x KNP 1x VA	KVK ANVEA DODAJ	STZ	2x CAS 30 2x CAS 30 2x DA 1x KCE (Slovenija) 1x KNP 1x VEA
2x CAS 30 2x CAS 20 2x DA 1x VEA	JAK	PLK	2x CAS 20 2x CAS 30 2x DA
	JCK	PHA	1x KCE (Slovenija) 1x KNP 1x VEA
		KJK	2x CAS 20 2x CAS 30 1x VEA



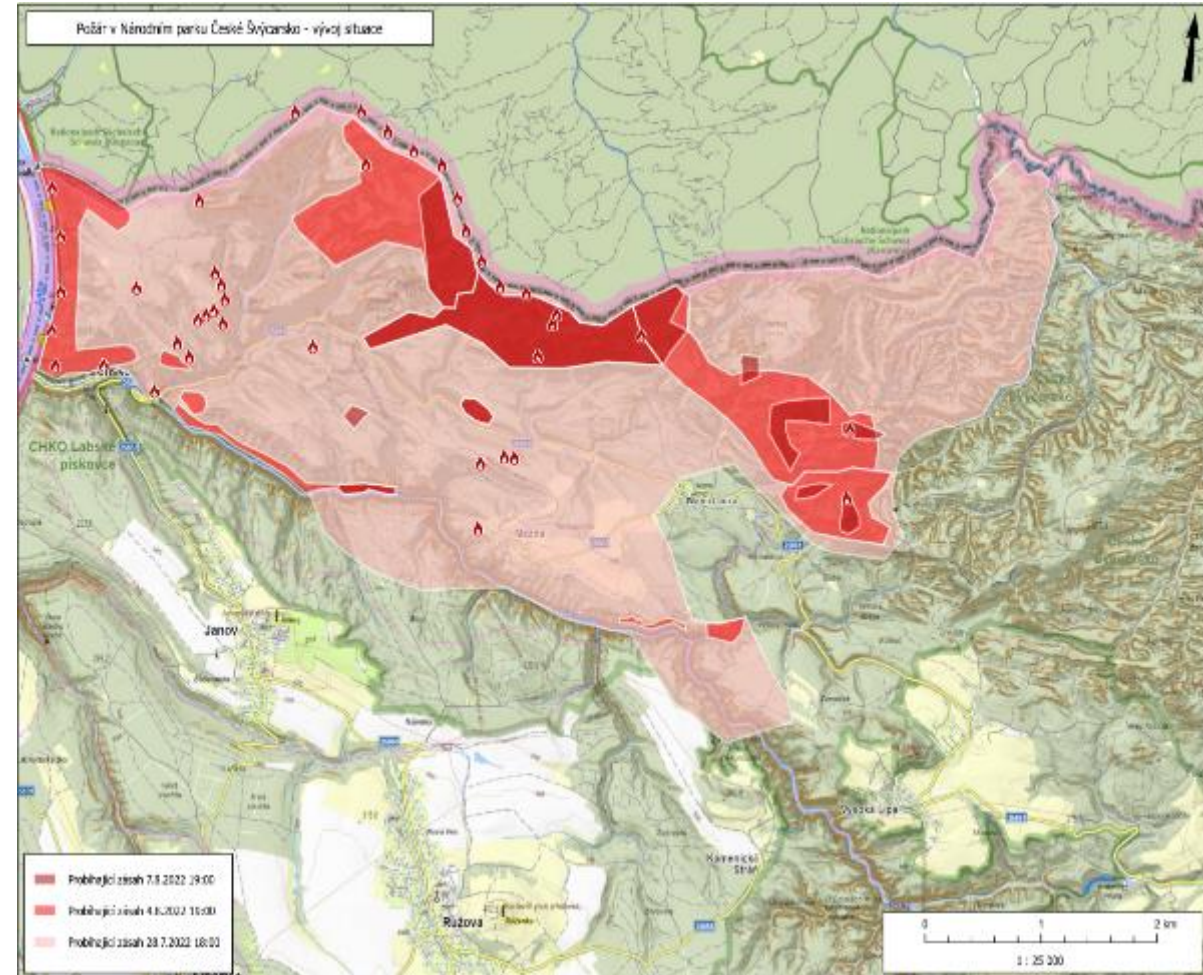






# Rozsah požáru

- **Rozšíření požáru** nad obec Hřensko a dále do lokalit Pravčické brány a obcí Mezné, Mezní Louky a dále do SRN
- Celková zasažená plocha požárem cca **1.100 ha**, vnější hranice místa zásahu **3.600 ha**
- **Požárem zničeny 3 domy**
- Celkový počet **evakuovaných osob 532**
- Ošetřeno celkem **117** hasičů
- Nasazení SaP HZS ČR z celé republiky
- Mezinárodní spolupráce v rámci Mechanismu civilní ochrany EU
- **1. 8. 2022 – vyhlášena lokalizace požáru**
- **12. 8. 2022 – vyhlášena likvidace požáru**



# Odřady HZS ČR

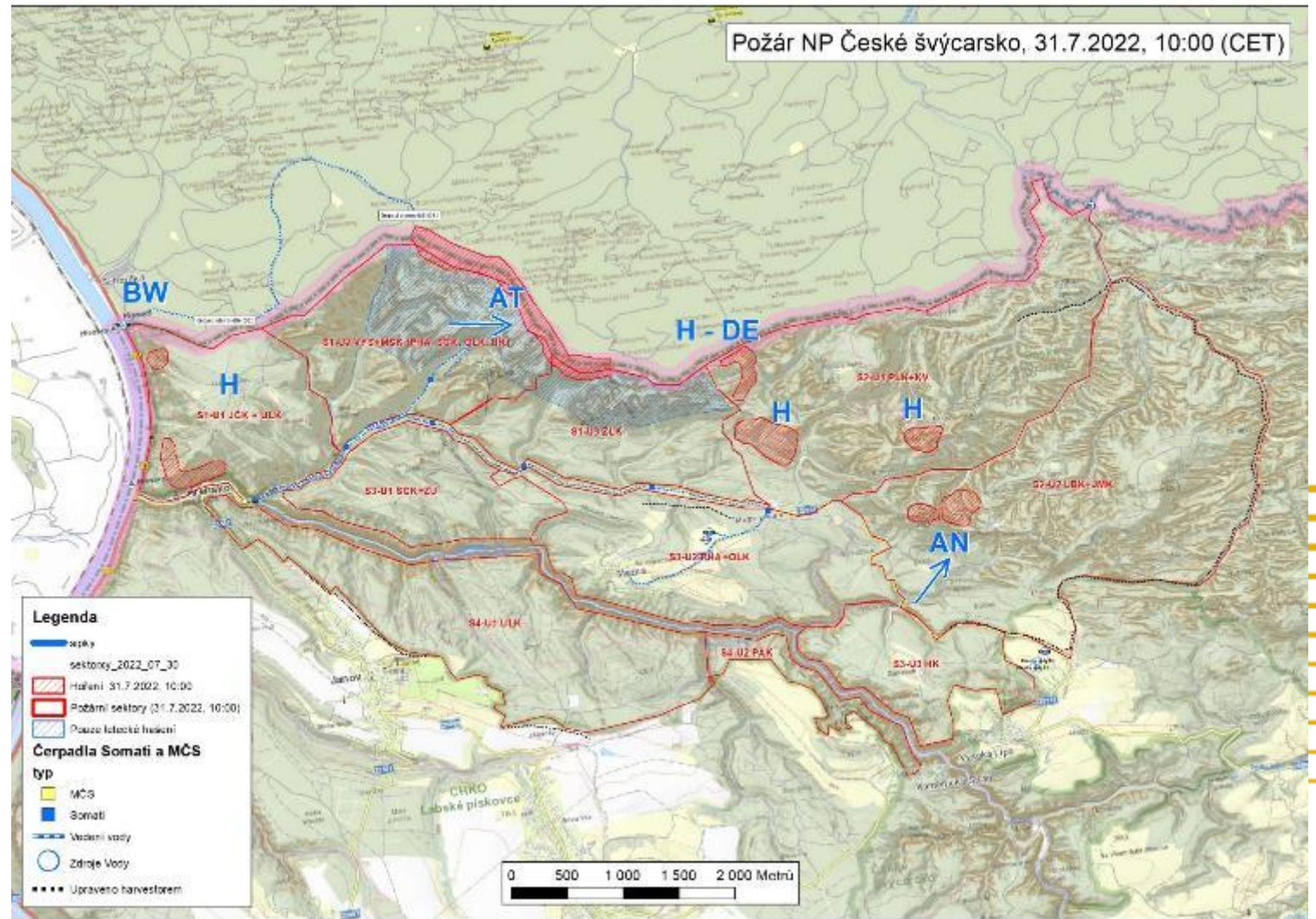
- Vyslány odřady z 13 krajů a odřad ZÚ HZS ČR
- V první fázi odřady HZS a později doplněny i o odřady jednotek SDH obcí
- Odřady rozděleny na hasící a čerpací:
  - hasící odřady složené ze segmentů (1 segment = CAS 20, CAS 30, DA, VEA)
  - čerpací odřady (nosiče kontejnerů, kontejnery čerpací - systém SOMATI)
- Povolána speciální technika (CZS 40, CZS 15, CV 40, VEA dron, VEA spojový)





# Zásobování hasební vodou - dálková doprava vody

- Vyslány čerpací odřady HZS ČR
- Dálková doprava vody za pomoci velkokapacitních čerpadel MČS a HFS 150 („SOMATI“)
- Nataženo téměř 10 km hadic



# Přehled nasazení letecké techniky z ČR

- V rozmezí od 24. 7. 2022 – 12. 8. 2022 byla nasazena následující **letecká technika**:
  - 2 x vrtulník PČR (Bell 412);
  - 2 x vrtulník AČR (1x W-3A Sokol, 1x Mi-17);
  - 1 x vrtulník PČR pro koordinaci (EC 135);
  - 3 x letadla Antonov AN-2 v rámci letecké hasičské služby (Mnichovo Hradiště, Plasy a Jihlava)
  - 1x vrtulník soukromého poskytovatele
- K monitoringu využívány drony HZS ČR a AČR





# Nasazení leteckých prostředků ze zahraničí

- **Dne 26. 7. 2022** Česká republika požádala o mezinárodní pomoc prostřednictvím **Mechanismu civilní ochrany Unie**.
  - 3 letadla Canadair (letadla pro letecké hašení – 6.000 l)
  - 2 vrtulníky s bambivakem (min. 3.000 l)
- **Dne 26. 7. 2022 obdrženy nabídky ze 3 států:**
  - Polsko – 1x vrtulník (přílet do ČR 26. 7. 2022, odlet 30. 7. 2022, 3.000 l)
  - Slovensko – 1 x vrtulník (přílet do ČR 27. 7. 2022, 3.000 l)
  - Itálie – 2x Canadair (přílet do ČR 27. 7. 2022, odlet 29. 7. 2022, 2x6.000 l)
- **Dne 28. 7. 2022** Slovensko nabídlo další vrtulník
  - přílet do ČR 29. 7. 2022, 3.000 l
- **Dne 28. 7. 2022** ČR požádala o další 3 letadla s min. kapacitou na hašení 3.000 litrů vody z důvodu odletu Italských Canadairů.
  - Švédsko nabídlo 2 x Air Tractor AT802F (přílet do ČR dne 29. 7. 2022).
  - Spolupráce s vrtulníky Spolkové republiky Německo



# Přeshraniční spolupráce s hasiči z Německa

- **Styčný důstojník:**

- Na České a Německé straně byl ve štábu VZ styčný důstojník za účelem výměny aktuálních informací (dálková doprava vody na hranice, letecké hašení)

- **Dálková doprava vody na hranice:**

- V několika oblastech natažena dálková doprava vody na hranice a vzájemné propojení hadicového vedení
- Umístění velkoobjemových nádrží na hranicích a dodávka vody na požářiště přes hranice

- **Letecké hašení:**

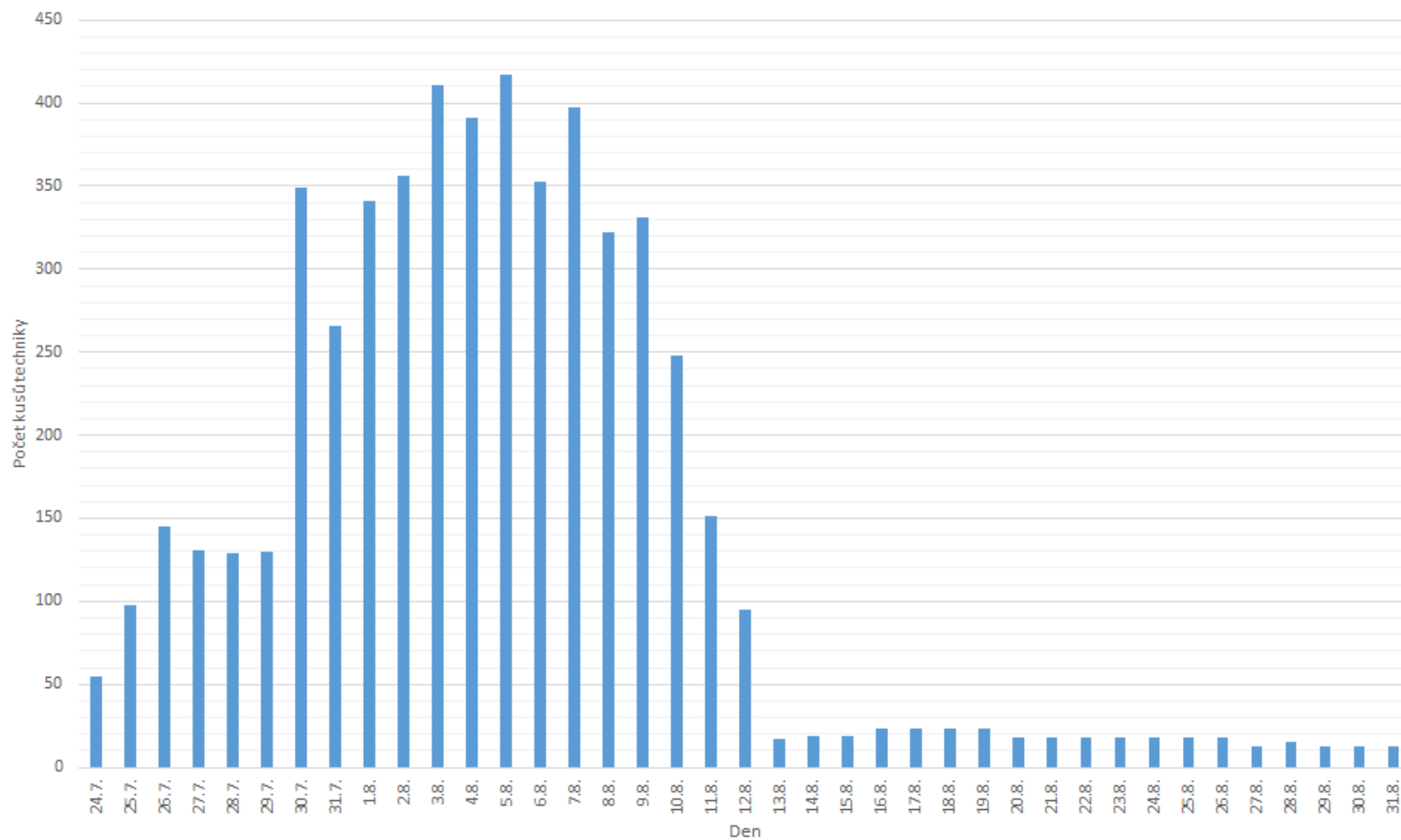
- Využita možnost leteckého hašení pomocí až 10 vrtulníků z Německa na České straně hranic
- Hašení vrtulníky z Čech na straně Německa



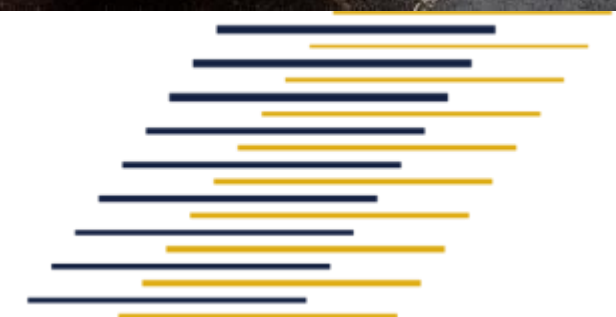


# Nasazení techniky při požáru v Národním parku

Nasazení prostředků při požáru v Národním parku České Švýcarsko

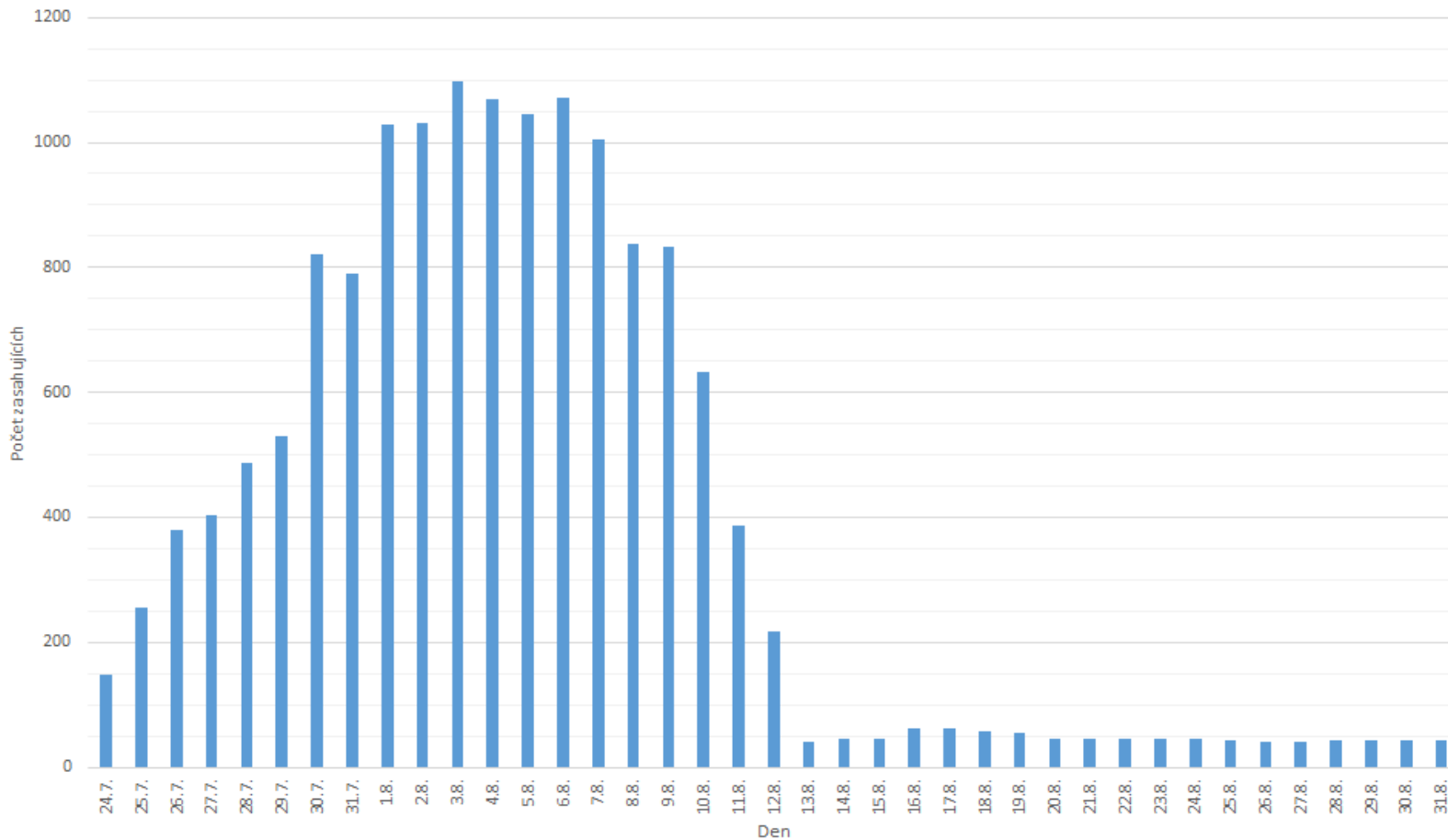


Od 24. 7. – 12. 8. 2022 bylo nasazeno v Národním parku přes **400 ks techniky.**



# Nasazení zasahujících při požáru v Národním parku

Nasazení sil při požáru v Národním parku České Švýcarsko



Od 24. 7. – 12. 8. 2022 zasahovalo v Národním parku přes **6.400 hasičů** (3.525 HZS a 2.910 SDH)





# Analýza požáru v Národním parku České Švýcarsko

- Rozkazem generálního ředitele HZS ČR zřízena pracovní skupina k provedení analýzy okolností požáru v NP České Švýcarsko.
- Analýza se zaměřuje na zhodnocení zásadních úkonů a rozhodnutí z pohledu požární prevence a průběhu zásahu.
- Šetření probíhalo nezávisle na šetřeních orgánů státního požárního dozoru a orgánů Policie ČR.
- Analýza nenahrazuje zprávu o zásahu ani další dokumenty v rámci výkonu státního požárního dozoru.
- Dohoda s MŽP o vydání společné zprávy.



# Národní park České Švýcarsko – Zhodnocení zásahu





# Zhodnocení požáru z pohledu vedení zásahu

- Požár potvrdil **efektivní systém organizace požární ochrany** založený na spolupráci profesionálních a dobrovolných hasičů. Rovněž byly aplikovány principy a zásady **spolupráce v rámci IZS**, byly zapojeny všechny složky IZS. Byl využit materiál a technika pořízená SSHR.
- **Absence zdrojů požární vody a přístupových komunikací pro požární techniku.**
- **V lesích v působnosti MŽP není zajišťována letecká hasičská služba.** Je nutné zajistit nový přístup k letecké hasičské službě.
- Byly zjištěny **nedostatky při prvotním vyslání sil a prostředků** ze strany KOPIS HZS Ústeckého kraje. Prvotní nasazení SaP dne 24. 7. nebylo zcela v souladu s PP, avšak bez vlivu na šíření požáru. Nutnost rozpracovat poplachové plány pro III. stupeň PP.
- **Společná přeshraniční spolupráce** mezi ČR a SRN v oblasti společné připravenosti na řešení mimořádných událostí v příhraničních oblastech.
- **Nízká úroveň vybavení** jednotek požární ochrany na likvidaci rozsáhlých lesních požárů. Zastaralá technika u jednotek HZS ČR a JSDH obcí.



# Zhodnocení požáru z pohledu požární prevence

- NP **formálně** plnil povinností na úseku požární ochrany.
- Dílčí **nedostatky** v naplnění zásad požární prevence na území NP **měly zásadní vliv na šíření požáru.**
- **NP** si ve své dokumentaci definoval **požadavky**, ale tyto ve skutečnosti sám **neplnil** (použitelnost zdrojů požární vody, průjezdnost komunikací, atd.).
- NP prováděl **opatření**, která v konečném důsledku **omezila zásah hasičů** (např. nařezání stromů napadených kůrovcem - nebezpečí pádu na zasahující hasiče).
- **NP nepřijal opatření**, zohledňující dlouhodobé povětrnostní podmínky a zvýšené nebezpečí vzniku požáru:
  - regulace kůrovcem zasaženého hořlavého materiálu,
  - vytvoření dalších opatření proti šíření požáru (proluky, zdroje vody),
  - zákaz vstupu do lesa.

**Vymahatelnost opatření na úseku požární prevence v lesích je v současné době velice obtížná z důvodu absence příslušných právních předpisů.**





# Zhodnocení požáru – Zásadní doporučení

- Právní předpisy **nedostatečně řeší problematiku zajištění požární ochrany** v lesích.
- **Není stanoven jednotný systém hodnocení rizik.**
- **Nejsou definována jasná pravidla** pro vytváření požárních pásů, rozhraní mezi lesem a obydlenou oblastí, zásobování požární vodou, přístupové komunikace, včasnou detekci požárů a zpracování dokumentace zdolávání požáru.
- **Nutnost nastavení změny v právních předpisech** na základě analýzy a zkušeností ze zahraničí. Za tímto účelem se zřizuje **meziresortní pracovní skupina** (projednáno v BRS).



# Zhodnocení požáru – Zásadní doporučení

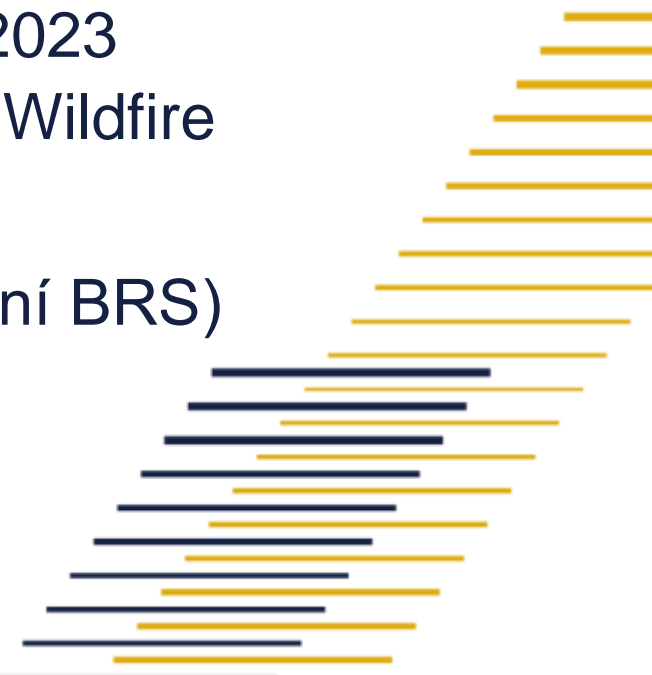
- Je nutná **modernizace** způsobu zajištění **letecké hasičské služby**. Stávající využití letadel typu AN2 je s ohledem na kapacitu letadel (1.000 litrů vody) a nízkou spolehlivost letadel neefektivní.
- **Rozšíření systému letecké hasičské služby i na lesy ve správě MŽP** a nastavení letecké hasičské služby na zajištění hašení vrtulníky s možností hasit objemem vody 3.000 litrů vody a více.
- **Využití zapojení České republiky do systému rescEU** (spolufinancování EU do výše 75%).
- **Nová koncepce Letecké služby PČR** (bude předloženo do BRS).





# Co již bylo v dané věci učiněno v národní úrovni

- Deklarace zájmu České republiky o vybudování základny leteckého hašení na území ČR financované z prostředků „rescEU“
- Podání žádosti o grant „rescEU“ – transition na spolufinancování kapacit pro zajištění služby leteckého hašení pomocí vrtulníků na rok 2023
- Podání žádosti v rámci programu TSI DG REFORM – „TSI 2023 Flagship technical support project on “Climate Adaptation” - Wildfire prevention and capacity building in the Czech Republic
- Zahájena činnost meziresortní pracovní skupiny (viz usnesení BRS)



# Co již bylo v dané věci učiněno v národní úrovni

- **Letecké hašení**
  - Ministerstvo zemědělství a Ministerstvo životního prostředí připravuje veřejnou zakázku na letecké hašení pomocí vrtulníků s kapacitou min. 3.000 litrů.
  - V období červenec – srpen (1x vrtulník hrazený MŽP, 1x vrtulník hrazený MZe) – využití grantu rescEU-transition
  - V další období řešeno leteckou službou Policie ČR
  - Koncepce letecké služby PČR doplněna o část „Letecká hasičská služba“
    - rescEU 3x vrtulník s kapacitou 3 000 litrů
    - Státní rozpočet 3x vrtulník s kapacitou 3 000 litrů





# Návrh rozšíření povinností vlastníků lesa

- **Zákon č. 133/1985 Sb., o požární ochraně ve znění pozdějších předpisů**
  - **§ 7 Vlastník nebo uživatel lesů v souvislých lesních porostech o celkové výměře vyšší než 50 hektarů...**
- **Rozšíření povinností**
  - Vyhodnocování nebezpečí vzniku požáru
  - Opatření proti šíření požáru
  - Opatření pro účinný zásah
  - Dokumentace pro požární zásah
- **Upřesnění povinností – prováděcí předpis/norma**



# Přístup k hodnocení rizik v rámci prevence lesních požárů

## Analýza nebezpečí

- charakter lesa
- užívání lesa
- terén
- specifické klimatické podmínky
- ...

## Definice preventivních opatření

- velikost lesních celků
- požární pásy
- zásobování vodou přístupové komunikace
- systémy včasné detekce
- specifická opatření pro účinný zásah
- Odstupové vzdálenosti
- organizační opatření
- ....



**Stanovení stupně nebezpečí**



**Vliv meteo podmínek**



**Opatření přijatá vlastníkem lesa**





# Další kroky ve věci zabezpečení NP České Švýcarsko

- **Intenzivní komunikace s MŽP a NP České Švýcarsko – společná zpráva k požáru**
- **Jednání s NP České Švýcarsko k opatřením na rok 2023**
  - Snížení množství hořlavého materiálu (odvoz napadené dřevní hmoty)
  - Přístupové komunikace
  - Mobilní nádrže na požární vodu
  - Odstupové vzdálenosti
  - Včasná detekce požárů
  - Dokumentace, další organizační opatření, vybavení JPO
- **Posílení přeshraniční spolupráce (využití prostředků INTERREG ČR – Sasko)**
  - Společné zásahové plány mezi ČR a Saskem
  - Systém včasné detekce požáru
  - Zásobování požární vodou, přístupové komunikace
  - Posílení výbavy jednotek požární ochrany



# DĚKUJI ZA POZORNOST

genpor. Ing. Vladimír VLČEK, Ph.D. MBA

generální ředitel Hasičského záchranného sboru České republiky