



Katalog typových činností
integrovaného záchranného systému



 Ministerstvo vnitra GRH HZS ČR	Katalogový soubor typové činnosti STČ – 08/IZS	Obsah katalogového souboru typové činnosti
	Typová činnost složek IZS při společném zásahu při společném zásahu u dopravní nehody	
Číslo jednací: MV-96828-2/PO-2008		
Datum vydání/aktualizace: 11.2.2009/-	Počet stran: 1	Počet příloh: 0

1. Titulní list katalogového souboru typové činnosti STČ 08/IZS	1
Bez čísla jednacího	
2. Obsah katalogového souboru typové činnosti STČ 08/IZS	3
Číslo jednací: MV-96828-2/PO-2008	
3. Společný list složek integrovaného záchranného systému	4
Číslo jednací: MV-96828-2/PO-2008	
3.1. Příloha společného listu složek IZS – Pojmy a definice důležité pro řešení dopravní nehody	9
Číslo jednací: MV-96828-2/PO-2008	
4. List operačních středisek složek integrovaného záchranného systému	14
Číslo jednací: MV-96828-2/PO-2008	
5. Pomůcky pro velitele zásahu	18
Číslo jednací: MV-96828-2/PO-2008	
6. Úplný list velitele zásahu	29
Číslo jednací: MV-96828-2/PO-2008	
7. List Policie České republiky	31
Číslo jednací: PPR-40-6/ČJ-2009-0099KB-H	
8. List jednotek požární ochrany	34
Číslo jednací: MV-96828-2/PO-2008	
9. List zdravotnické záchranné služby	36
Číslo jednací: MZDR 789/2009/KRP	
10. List správce komunikací	38
Číslo jednací:	
11. Přehled vybraných souvisejících právních předpisů, interních předpisů, literatury a zkratk	40
Číslo jednací: MV-96828-2/PO-2008	

 Ministerstvo vnitra GRH HZS ČR	Katalogový soubor typové činnosti STČ – 08/IZS	Společný list složek integrovaného záchranného systému
	Typová činnost složek IZS při společném zásahu při společném zásahu u dopravní nehody	
Číslo jednací: MV-96828-2/PO-2008	Datum vydání/aktualizace: 11.2.2009/-	Počet stran: 5
		Počet příloh: 1

1. Charakter a druh mimořádné události (MU)

1.1 Vymezení druhu MU a souvislosti s dalšími soubory typových činností složek integrovaného záchranného systému při společném zásahu (STČ IZS):

Doporučení: Při práci s tímto STČ IZS je vhodné využívat přílohu tohoto listu, která obsahuje některé důležité pojmy a definice z právních předpisů a interní dokumentace.

Definice dopravní nehody:

- A. Obecná definice z právního předpisu - § 47 zákona č. 361/2000 Sb., o provozu na pozemních komunikacích a o změně některých zákonů (zákon o silničním provozu), ve znění pozdějších předpisů

***Dopravní nehoda** je událost v provozu na pozemních komunikacích, například havárie nebo srážka, která se stala nebo byla započata na pozemní komunikaci a při níž **dojde** k usmrcení nebo zranění osoby nebo ke škodě na majetku v přímé souvislosti s provozem vozidla v pohybu.*

- B. Rozšířená definice pro potřeby tohoto STČ 08/IZS

***Dopravní nehoda** je taková MU, při které v souvislosti s provozem na dálnici, silnici, místní nebo účelové komunikaci (dále jen „pozemní komunikace“) **hrozí** ohrožení nebo je přímo ohrožen život nebo zdraví osob, případně hrozí či **vznikla** škoda na majetku nebo na **životním prostředí**, která podléhá oznamovací povinnosti.*

Pro potřeby STČ 08/IZS platí, že

- 1) Podle této typové činnosti se postupuje při společném zásahu složek IZS zejména v souvislosti s dopravními nehodami:
 - při kterých je nezbytné provést záchranné a likvidační práce a pro jejich provedení je nutná spolupráce složek integrovaného záchranného systému (IZS) a využití jejich kompetencí ke speciálním činnostem např. řízení dopravy, odstranění překážky silničního provozu, sjízdnost vozovky apod.,
 - u kterých je důvodné podezření na spáchání trestného činu v souvislosti s provozem vozidel na komunikacích a vyšetřování probíhá souběžně s prováděnými záchrannými a likvidačními pracemi,
 - u kterých je prováděno šetření příčin dopravní nehody Policií České republiky (dále jen „Policie ČR“) nebo jiným k tomu příslušným orgánem a šetření probíhá souběžně s prováděnými záchrannými a likvidačními pracemi.
- 2) Ustanovení této typové činnosti se přiměřeným způsobem vztahují i na dopravní nehody v uzavřených areálech.



- 3) Cílem činnosti složek IZS při zásahu u dopravních nehod na pozemních komunikacích je zejména:
 - a) zajištění místa a okolí dopravní nehody,
 - b) poskytnutí první pomoci raněným,
 - c) provedení protipožárních opatření,
 - d) vyproštění raněných a ohrožených osob,
 - e) zamezení úniku nebezpečných látek a látek ohrožujících ,
 - f) poskytnutí nezbytné humanitární pomoci postiženým osobám.
- 4) Pokud složky IZS zasahují u dopravní nehody komplikované jinými riziky, využijí se přiměřeně další typové činnosti zejména:
 - a) Nález předmětu s podezřením na přítomnost biologických agens nebo toxinů - STČ 05/IZS,
 - b) Typová činnost složek IZS při společném zásahu u mimořádné události s velkým počtem raněných a obětí - STČ 09/IZS,
 - c) Typová činnost složek IZS při společném zásahu při nebezpečné poruše plynulosti silničního provozu - STČ 10/IZS.

1.2. Negativní vymezení MU:

Tato typová činnost se nevztahuje na problematiku dopravních nehod,

- a) které podle zvláštního právního předpisu mohou na místě vyřešit účastníci nehody,
- b) u kterých při odstranění následků (likvidační nebo obnovovací práce- viz příloha tohoto listu) asistuje pouze jedna ze složek IZS.

1.3. Druhy dopravních nehod podle míry ohrožení složek IZS

A. Dopravní nehody, u kterých podmínky na místě zásahu umožňují, aby záchranné a likvidační práce na místě prováděli záchranáři bez zjevného vlastního ohrožení (významná část dopravních nehod). Likvidační práce po dohodě se správcem komunikace provádí složky samostatně, nebo k jejich provedení vyžadují specializované ostatní složky IZS, případně jejich zajištění řeší v rámci věcné a osobní pomoci.

Poznámka: velitel zásahu zpravidla nepřetržitě nekoordinuje činnost složek IZS a není vytyčena nebezpečná zóna.

B. Dopravní nehody, při kterých je nezbytné raněné osoby vyprostit a transportovat do bezpečné vzdálenosti. Záchranáři a účastníci nehody jsou ohroženi trvajících nebo hrozících účinky vyvolanými dopravní nehodou (např. požár vozidla), k jejichž odstranění je nezbytné provést neprodleně záchranné a likvidační práce, případně nepříznivým stavem nebo druhem terénu, kdy pohyb na místě zásahu vyžaduje speciální vybavení nebo výcvik. Je vytyčena nebezpečná zóna.

C. Dopravní nehody, u kterých je důvodné podezření nebo je prokázána přítomnost nebezpečných látek (např. přeprava dle ADR) a záchranáři musí používat nejvyšší stupeň ochrany. V takovém případě je na hranici nebezpečné zóny nutné zabezpečit dekontaminaci nebo dezaktivaci záchranářů a raněných či kontaminovaných osob.

Poznámka: Velitel zásahu přijme nezbytné opatření pro ochranu životů a zdraví osob ve složkách IZS a nařídí vytyčit nebezpečnou zónu. Způsoby a postupy při dekontaminaci a dezaktivaci záchranářů a raněných či kontaminovaných osob (od odstranění oděvu a opláchnutí pod sprchou až po dekontaminaci s využitím

dekontaminačních činidel) nejsou v této typové činnosti popisovány. Orientační doporučení velikosti nebezpečných zón do převzetí velení příslušníkem Hasičského záchranného sboru (HZS ČR):

- *hořlavé kapaliny, louhy, kyseliny - 5m ,*
- *jedovaté plyny, páry, prachy - 15m,*
- *látky schopné výbuchu - 30m,*
- *radioaktivní látky - 50m,*
- *třaskaviny, rozsáhlá oblaka par - 100 až 1000m.*

2. Velitel zásahu, členění místa zásahu a řízení záchranných a likvidačních prací

2.1. Stanovení velitele zásahu podle druhu dopravní nehody

Při zásazích podle 1.3. A. a 1.3. B. a 1.3. C je zpravidla řídicí a koordinační složkou HZS ČR a velitelem zásahu velitel jednotky požární ochrany (pokud zasahují síly a prostředky jednotek požární ochrany). V případě, že na místě dopravní nehody nezasahují, je velitelem zásahu velitel nebo vedoucí té složky, které přísluší provádění převažujících záchranných a likvidačních prací podle zvláštního právního předpisu. Do příjezdu první jednotky požární ochrany, nebo do příjezdu příslušníka k řízení příslušné složky, řídí součinnost na místě dopravní nehody velitel nebo vedoucí té složky, která se na místo dostavila jako první.

2.2. Členění místa zásahu na úseky

Při zásazích může být místo zásahu rozděleno na úseky, kde se provádí určitá charakteristická činnost nebo při rozsáhlých dopravních nehodách (v koloně) na místa vzniku jednotlivých nehod.

2.3. Součinnost velitele zásahu s orgány Policie ČR, které plní u dopravní nehody jiné úkoly

Souběžně se zásahem u dopravní nehody může probíhat samostatné řízení o trestných činech prováděné orgány činnými v trestním řízení nebo šetření policejního orgánu pověřeného dohledem nad bezpečností a plynulostí silničního provozu ve věci přestupků nebo jiných správních deliktů.

Ve věcech spolupráce s orgány činnými v trestním řízení velitel zásahu:

- *vyhoví dožádání orgánů činných v trestním řízení /§ 8 odst. 1 zákona č. 141/1961 Sb., o trestním řízení soudním (trestní řád), ve znění pozdějších předpisů/ ve věci provedení úkonů v přípravném řízení nebo provedení neodkladných a neopakovatelných úkonů, které mu bezprostředně předcházejí.*
Poznámka: Činnosti s tím spojené zabezpečují zejména síly a prostředky Policie ČR;
- *řídí provedení záchranných a likvidačních prací na místě události takovým způsobem, aby byly co nejvíce zachovány věcné důkazy a stopy sloužící pro potřeby trestního řízení;*
- *postupuje po ukončení záchranných prací s ohledem na činnost přítomných orgánů činných v trestním řízení, vyhoví jejich dožádání a konzultuje s nimi další likvidační práce;*
- *postupuje obdobným způsobem i při šetření policejního orgánu pověřeného*

dohledem nad bezpečností a plynulostí silničního provozu.

2.4. Poskytování informací o dopravní nehodě

Ve věcech podávání informací z místa zásahu velitel zásahu:

- stanoví místo pro podávání informací; určí příslušné osoby, které podávají informace,
- odpovídá za informování sdělovacích prostředků o záchranných a likvidačních pracích a opatřeních na ochranu obyvatelstva;
- může využít tisková pracoviště a mluvčí jednotlivých složek IZS a dotčených orgánů, kteří čerpají informace z místa MU s cílem sjednotit skutečné informace vůči všem veřejným a jiným sdělovacím prostředkům

Poznámka: Je-li prováděno vyšetřování, je na místě přítomný zástupce orgánu činného v trestním řízení oprávněn sám nebo prostřednictvím velitele složky IZS (zpravidla Policie ČR) požadovat selekci poskytovaných informací, samozřejmě s výjimkou tísňových informací a informací potřebných k vedení zásahu. Velitel zásahu nebo osoba jím pověřená v tomto případě obsah a rozsah informací konzultují s tímto orgánem, který není povinný selekci zdůvodňovat. Současně je také oprávněn poskytovat informace o průběhu vyšetřování z místa zásahu samostatně;

- vydává souhlas k pořízení fotodokumentace a natáčení filmových záběrů z místa MU

Poznámka: Je-li prováděno vyšetřování, je v případě žádosti o tento souhlas nutná dohoda s na místě přítomným zástupcem orgánu činného v trestním řízení, který provedení těchto úkonů řídí. Pokud je pořizování fotodokumentace nebo filmových záběrů i úkonem v trestním řízení, je optimální, aby je prováděl příslušník Policie ČR.

3. Časové vymezení společného zásahu řešeného podle této typové činnosti

- A. Za začátek zásahu se považuje okamžik, kdy došlo na základě oznámení a jeho vyhodnocení příslušným operačním střediskem nebo na žádost příslušníka z místa dopravní nehody k aktivaci jiné složky IZS.
- B. O ukončení zásahu rozhoduje velitel zásahu v těchto případech:
 - a. oznámení se ukázalo být plané,
 - b. jsou ukončeny záchranné a likvidační práce,
 - c. další činnosti na místě dopravní nehody mají charakter obnovovacích prací a jsou řízené nebo objednané správcem komunikace nebo orgány veřejné správy.

4. Využitelné síly a prostředky

A. Policie ČR

- a) zejména příslušníci služby dopravní policie místně příslušných dopravních inspektorátů Policie ČR a dálničních oddělení Policie ČR,
- b) Letecká služba Policie ČR.

B. Strážníci obecních, resp. městských policií na základě součinnostní dohody s místně příslušným územním odborem, městským či obvodním ředitelstvím Policie ČR nebo

- na základě začlenění obecní, resp. městské policie do IZS kraje nebo na základě veřejnoprávní dohody obcí v teritoriu, v němž probíhá řešení dopravní nehody.
- C. Zdravotnická záchranná služba kraje (ZZS) včetně Letecké záchranné služby.
- D. Jednotky požární ochrany zejména
- a) jednotky HZS krajů,
 - b) jednotky sboru dobrovolných hasičů (SDH) obcí,
 - c) jednotky HZS podniků.
- E. Právnické a podnikající fyzické osoby poskytující věcnou nebo osobní pomoc podle zákona o IZS, které byly k jejímu poskytnutí vyzvány na základě jejich specializace (nebezpečné látky, jeřáby apod.) nebo byly povolány na základě předplacených asistenčních služeb. Odtahové služby zajišťované správcem komunikací na výzvu Policie ČR.
- F. Správci komunikací.

5. Spolupráce s odpovědnými orgány veřejné správy podle typu komunikace

Na základě rozdělení působností a majetkových vztahů vyplývá organizace správy a údržby na kategoriích komunikací takto:

a) Dálnice, rychlostní silnice a silnice I. třídy

Správu a údržbu organizuje a zajišťuje státní organizace Ředitelství silnic a dálnic České republiky (ŘSD ČR), které k zabezpečení této činnosti na příslušných dálničních úsecích a vybraných úsecích rychlostních silnic zřídilo střediska správy a údržby dálnic (SSÚD). Na zbývajících rychlostních silnicích a běžných silnicích I. třídy zajišťují pro ŘSD údržbu soukromé firmy nebo Správy údržby silnic (SÚS).

Poznámky: Rychlostní silnice je zvláštní silnice I. třídy. Vlastnické právo státu k dálnicím a silnicím I. třídy vykonává ze zákona Ministerstvo dopravy. Výkonem vlastnických práv státu k dálnicím a silnicím I. třídy pověřilo Ministerstvo dopravy ŘSD ČR.

b) Silnice II. a III. třídy

Správu a údržbu organizují a zajišťují krajské a obecní úřady obcí s rozšířenou působností, k zabezpečení této činnosti jsou zřízeny Správy údržby silnic (SÚS) nebo najaty soukromé firmy.

c) Místní komunikace


Správu a údržbu organizují a zajišťují městské (obecní) úřady, k zabezpečení této činnosti jsou zpravidla zřízeny Technické služby (TS), respektive Komunální služby (KS). Města (obce) údržbu místních komunikací zajišťují i jiným dodavatelským způsobem, pokud nejsou zřízeny TS nebo KS.

d) Účelové komunikace veřejného charakteru

Správu a údržbu organizují a zajišťují přímo vlastníci, kterými jsou právnické nebo fyzické osoby. Veřejný charakter mají všechny účelové komunikace, u nichž neomezil silniční správní úřad vstup veřejnosti na žádost vlastníka.

Schvaluji: genmjr. Ing. Miroslav Štěpán
generální ředitel HZS ČR

v.r.

 Ministerstvo vnitra GRH HZS ČR	Katalogový soubor typové činnosti STČ – 08/IZS	Příloha společného listu složek integrovaného záchranného systému
	Typová činnost složek IZS při společném zásahu při společném zásahu u dopravní nehody	
Číslo jednací: MV-96828-2/PO-2008	Datum vydání/aktualizace: 11.2.2009/-	Počet stran: 5
		Počet příloh:

Pojmy a definice důležité pro řešení dopravní nehody - Příloha 1

Obsah:

1. Kategorizace pozemních komunikací a vlastnická práva (str. 9)
2. Rozdělení působností ve státní správě ve věcech pozemních komunikací – silniční správní úřady (str. 10–11)
3. Záchranné, likvidační a obnovovací práce při a po dopravní nehodě (str. 11–13)
4. Taktická a strategická úroveň řízení u zvláště závažných dopravních nehod (str. 13)

1. Kategorizace pozemních komunikací a vlastnická práva

Kategorizaci pozemních komunikací, jejich stavbu, podmínky užívání a jejich ochranu, práva a povinnosti vlastníků pozemních komunikací a jejich uživatelů a výkon státní správy ve věcech pozemních komunikací příslušnými silničními správními úřady upravuje zákon č. 13/1997 Sb., o pozemních komunikacích, ve znění pozdějších předpisů.

Pozemní komunikace – Pozemní komunikace je dopravní cesta určená k užití silničními a jinými vozidly a chodci, včetně pevných zařízení nutných pro zajištění tohoto užití a jeho bezpečnosti. Pozemní komunikace se dělí na kategorie:

- a) **Dálnice** – je pozemní komunikace určená pro rychlou dálkovou a mezistátní dopravu silničními motorovými vozidly, která je budována bez úrovnových křížení, s oddělenými místy napojení pro vjezd a výjezd a která má směrově oddělené jízdní pásy. Dálnice je přístupná pouze silničním motorovým vozidlům, jejichž nejvyšší povolená rychlost není nižší, než stanoví zvláštní předpis.
- b) **Silnice** – je veřejně přístupná pozemní komunikace určená k užití silničními a jinými vozidly a chodci. Silnice tvoří silniční síť. Silnice se podle svého určení a dopravního významu rozdělují do těchto tříd:
 - **silnice I. třídy**, která je určena zejména pro dálkovou a mezinárodní dopravu. Silnice I. třídy vystavěná jako rychlostní silnice je určena pro rychlou dopravu a je přístupná pouze silničním motorovým vozidlům, jejichž nejvyšší povolená rychlost není nižší, než stanoví zvláštní předpis. Rychlostní silnice má obdobné stavebně technické vybavení jako dálnice,
 - **silnice II. třídy**, která je určena pro dopravu mezi okresy,
 - **silnice III. třídy**, která je určena k vzájemnému spojení obcí nebo jejich napojení na ostatní pozemní komunikace.
- c) **Místní komunikace** – je veřejně přístupná pozemní komunikace, která slouží převážně místní dopravě na území obce. Místní komunikace se dále rozdělují podle dopravního významu, určení a stavebně technického vybavení do čtyř tříd.

- d) **Účelová komunikace** – je pozemní komunikace, která slouží ke spojení jednotlivých nemovitostí pro potřeby vlastníků těchto nemovitostí nebo ke spojení těchto nemovitostí s ostatními pozemními komunikacemi nebo k obhospodařování zemědělských a lesních pozemků.

Poznámka: Účelovými komunikacemi jsou také komunikace s omezeným veřejným přístupem (např. areál nemocnice) nebo specifickým určením (parkovací plochy u hypermarketů, benzinových čerpadel a dalších.

Vlastnictví pozemních komunikací

Vlastníkem dálnic a silnic I. tříd je stát, vlastníkem silnic II. a III. tříd je příslušný kraj. Vlastníkem místních komunikací je obec, na jejímž území se místní komunikace nacházejí. Vlastníkem účelových komunikací je právnická nebo fyzická osoba.

Vlastnické právo státu k dálnicím a silnicím I. třídy vykonává ze zákona Ministerstvo dopravy. Výkonem vlastnických práv státu k **dálnicím a silnicím I. třídy** pověřilo Ministerstvo dopravy státní příspěvkovou organizaci **Ředitelství silnic a dálnic ČR**.

2. Rozdělení působností ve státní správě ve věcech pozemních komunikací – silniční správní úřady

Státní správa a státní dozor

Státní správu ve věcech dálnice, silnice, místní komunikace a veřejné účelové komunikace vykonávají silniční správní úřady, kterými jsou Ministerstvo dopravy, krajský úřad a obecní úřad obce s rozšířenou působností. Působnost silničního správního úřadu vykonávají v rozsahu stanoveném tímto zákonem též obce v přenesené působnosti.

Ministerstvo dopravy

- rozhoduje o zařazení pozemní komunikace do kategorie dálnice nebo silnice a o změnách těchto kategorií,
- rozhoduje o zrušení dálnice nebo silnice po dohodě s Ministerstvem obrany,
- vykonává působnost silničního správního úřadu a speciálního stavebního úřadu ve věcech dálnic a rychlostních silnic,
- povoluje zvláštní užívání silnic formou přepravy zvláště těžkých a rozměrných předmětů a užívání vozidel, jejichž rozměry nebo hmotnost přesahují míru stanovenou zvláštními předpisy, pokud trasa přepravy přesahuje územní obvod jednoho kraje,
- rozhoduje o opravných prostředcích proti rozhodnutím orgánu kraje v přenesené působnosti.

Krajský úřad

- povoluje zvláštní užívání silnic II. a III. třídy formou přepravy zvláště těžkých nebo rozměrných předmětů a užívání vozidel, jejichž rozměry nebo hmotnost přesahují míru stanovenou zvláštními předpisy, pokud trasa přepravy nepřesahuje územní obvod kraje,
- rozhoduje o zařazení pozemní komunikace do kategorií silnic II. a III. třídy a o změnách těchto kategorií,
- rozhoduje o zrušení silnic II. a III. třídy po udělení souhlasu Ministerstvem obrany a Ministerstvem dopravy,
- vykonává působnost silničního správního úřadu a speciálního stavebního úřadu ve věcech silnic I. třídy s výjimkou věcí, ve kterých rozhoduje Ministerstvo dopravy,

- rozhoduje o opravných prostředcích proti rozhodnutím obecního úřadu obce s rozšířenou působností a proti rozhodnutím obcí.

Obecní úřady s rozšířenou působností

- vykonávají působnost speciálního stavebního úřadu ve věcech silnic II. a III. třídy a působnost silničního správního úřadu ve věcech silnic s výjimkou věcí, o kterých rozhoduje Ministerstvo dopravy nebo orgán kraje v přenesené působnosti,
- projednávají přestupky na dálnicích a silnicích podle tohoto zákona a podle zvláštního předpisu,
- vykonávají působnost speciálního stavebního úřadu ve věcech místních komunikací a veřejně přístupných účelových komunikací v obcích, které nejsou podle zvláštních předpisů pověřeny výkonem působnosti obecního stavebního úřadu.

Obce

- rozhodují o zařazení pozemní komunikace do kategorie místních komunikací a o vyřazení místní komunikace z této kategorie,
- projednávají přestupky ve věcech místních komunikací a veřejně přístupných účelových komunikací podle tohoto zákona a podle zvláštního předpisu,
- vykonávají působnost silničního správního úřadu ve věcech místních komunikací a veřejně přístupných účelových komunikací,
- vykonávají působnost speciálního stavebního úřadu ve věcech místních komunikací a veřejně přístupných účelových komunikací, pokud jsou podle zvláštního předpisu pověřeny výkonem funkce obecního stavebního úřadu.

Státní dozor na dálnicích, silnicích, místních komunikacích a veřejně přístupných účelových komunikacích vykonávají silniční správní úřady a obce v rozsahu své působnosti. Ministerstvo dopravy vykonává vrchní státní dozor nad výkonem státního dozoru prováděného příslušnými silničními správními úřady.

3. Záchranné, likvidační a obnovovací práce při a po dopravní nehodě

- A. **Záchranné práce** – veškeré činnosti na místě dopravní nehody spočívající nebo směřující zejména k
- a) zajištění ochrany záchranářů a osob zdržujících se v místě dopravní nehody proti vnějším faktorům, zejména před ohrožením příjíždějícími vozidly,
 - b) uhašení požárů havarovaných vozidel,
 - c) provedení nezbytných technických opatření k zajištění ochrany záchranářů a dalších osob (odpojení baterie, vypnutí samostatných topení, zajištění stability havarovaného vozidla apod.),
 - d) vynesení nebo vyproštění raněných osob z vozidel,
 - e) poskytování první pomoci raněným osobám,
 - f) poskytování přednemocniční neodkladné zdravotní péče,
 - g) umožnění transportu zraněných sanitkami nebo vrtulníky (přenosy raněných, zřízení stanoviště raněných, provizorního heliportu),
 - h) zabránění úniku nebezpečných látek do životního prostředí,
 - i) další bezprostředně nutné práce k zajištění ochrany života, zdraví, majetku a životního prostředí.

B. Likvidační práce – veškeré činnosti na místě dopravní nehody spočívající nebo směřující zejména k:

- a) transportu raněných do lůžkových zdravotnických zařízení a poskytování neodkladné a přednemocniční neodkladné péče během transportu,
- b) poskytování psychologické a posttraumatické intervenční péče raněným i dalším účastníkům nehody,
- c) dokumentaci a ochraně stop pro vyšetřování nehody (fotografie, šetrnost vůči stopám apod.),
- d) některé vyšetřovací úkony (např. zjištění totožnosti účastníků nehody) na místě nehody,
- e) řízení dopravy, uzavírce komunikace a vytýčení objížděk a postupnému obnovování plynulosti a bezpečnosti silničního provozu,
- f) provedení potřebných procedur a úkonů k předání obětí dopravní nehody pohřebním službám nebo k provedení pitvy,
- g) odstranění krve a tkání obětí dopravní nehody,
- h) přečerpání nebezpečných látek z nepojízdných cisteren,
- i) neutralizaci vyteklých nebezpečných látek a odstranění nebezpečných látek z havarovaných vozidel,
- j) vyčištění komunikace od olejových skvrn nebo látek snižujících přilnavost pneumatik, nebo jejich zásyp,
- k) úklidu komunikace od trosků, střepů, posypů použitých k neutralizaci vyteklých kapalin, padlých stromů a větví,
- l) odtahu nebo přemístění nepojízdných vozidel do nejbližšího místa, kde netvoří překážku silničního provozu,
- m) zajištění dopravního značení, pokud dojde k takovému poškození silniční komunikace, že nelze obnovit zcela plynulý a bezpečný provoz bez omezení nebo varování,
- n) statické posouzení a případné provizorní zajištění objektů a zařízení poškozených havarovanými vozidly,
- o) další práce, které je vhodné bez dlouhého odkladu vykonat.

Poznámka 1: po provedení záchranných a likvidačních prací je ukončena činnost složek IZS na místě dopravní nehody v režimu zákona č. 239/2000 Sb., o integrovaném záchranném systému a o změně některých zákonů, ve znění pozdějších předpisů (dále jen „zákon o IZS“) a jeho prováděcích předpisů. Zdaleka však nekončí činnosti s dopravní nehodou spojené, které nejsou předmětem této typové činnosti. Tyto následné činnosti, vyšetřování příčin dopravní nehody nebo obnovovací (asanační) práce, mohou zčásti probíhat souběžně se záchrannými a likvidačními pracemi, pokud nebrání jejich provádění a velitel zásahu k tomu dá souhlas.

Poznámka 2: likvidační práce zabezpečuje nebo přímo vykonává ten, komu to přísluší podle právních předpisů, např. u bodů j), až l) správce komunikace. Z důvodů urychlení zprůjezdění komunikace a šetření veřejných prostředků mohou některé likvidační práce menšího rozsahu provést složky IZS, obvykle jednotky požární ochrany – se správcem komunikace může být pro určitý opakující se typ likvidačních prací (např. zásypy oleje sorbentem) uzavřena dohoda o provedení těchto prací předem.

C. Obnovovací (asanační) práce – při nebo po dopravní nehodě jsou zejména:

- a) veškerá zdravotní péče poskytovaná postiženým osobám v lůžkových zdravotnických zařízeních,
- b) odvoz kontaminovaných látek a trosk na skládky nebezpečného odpadu nebo na skládky,
- c) opravy komunikace, jejích součástí a příslušenství (zejména záchytných bezpečnostních zařízení – svodidel – a dopravního značení),
- d) obnova průjezdnosti komunikací v původním rozsahu,
- e) asanace kontaminované zeminy a vegetace v okolí nehody,
- f) opravy budov, objektů a zařízení poškozených havarovanými vozidly mimo komunikaci,
- g) procedury související s pojištěním vozidel a majetku,
- h) ochrana cenného nákladu v nepojízdných vozidlech, jeho přeložení na jiná vozidla,
- i) odtažení nepojízdných vozidel na odstavná parkoviště nebo k majiteli a další asistenční služby (např. opravy na místě),
- j) správní řízení s účastníky nehody a další činnosti.

Poznámky: Obnovovací (asanační) práce nejsou úkolem složek IZS a pokud některé vykonají, nebo pravidelně vykonávají, není na tuto jejich činnost pohlíženo jako na činnost IZS a řídí se ustanoveními zvláštních předpisů (např. obchodní zákoník).

4. Řízení a koordinace u zvláště závažných dopravních nehod

A. Zřizování štábu velitele zásahu

U běžné dopravní nehody velitel zásahu obvykle štáb nezřizuje. U závažných dopravních nehod v závislosti na vyhodnocení druhu a závažnosti následků dopravní nehody zřídí velitel zásahu štáb velitele zásahu jako svůj výkonný orgán.


B. Specifické řídicí činnosti u dopravních nehod hromadných dopravních prostředků s velkým počtem postižených osob

U dopravních nehod s velkým počtem raněných a obětí (STČ 09/IZS) je doporučeno využívat strategické koordinace záchranných a likvidačních prací, tedy požádat starostu místně příslušné obce s rozšířenou působností nebo hejtmana kraje o koordinování záchranných a likvidačních prací na strategické úrovni řízení.

Složky IZS v rámci záchranných a likvidačních prací zabezpečují:

- a) třídění raněných na místě a monitorování jejich zdravotního stavu vedoucím lékařem,
- b) využívání traumatologického plánu kraje pro rozvoz zraněných do příjmových zdravotnických zařízení,
- c) rychlou a spolehlivou identifikaci raněných a obětí a zabezpečení včasné informovanosti dotčených blízkých osob,
- d) zajištění profesionálního styku s hromadnými sdělovacími prostředky,
- e) organizování poskytování posttraumatické péče nejen účastníkům nehody, ale i blízkým osobám postižených (místnosti, psychologové, informační servis atd.).

Poznámka: Zejména pro činnosti uvedené v bodech c) až e) je vhodné využívat možnosti strategické koordinace záchranných a likvidačních prací; pokud to není možné, je třeba tyto činnosti koordinovat na operačním stupni řízení.

 Ministerstvo vnitra GRH HZS ČR	Katalogový soubor typové činnosti STČ – 08/IZS	List operačních středisek
	Typová činnost složek IZS při společném zásahu při společném zásahu u dopravní nehody	
Číslo jednací: MV-96828-2/PO-2008	Datum vydání/aktualizace: 11.2.2009/-	Počet stran: 4
		Počet příloh: 0

Úkoly operačních středisek složek IZS

Úkoly operačního řízení plní:

- A. Místně příslušné operační a informační středisko IZS (dále jen „OPIS IZS“), používanou zkratkou je KOPIS;
- B. příslušné územní pracoviště integrovaného operačního střediska, resp. operačního odboru krajského (městského, obvodního) ředitelství Policie České republiky (dále jen „OS KR PČR“);
- C. *případně podle typu komunikace a závažnosti dopravní nehody*
 - dozorcí služba dálničního oddělení PČR;
 - integrované operační středisko operačního odboru místně příslušného krajského ředitelství PČR;
- D. zdravotnické operační středisko územního střediska záchranné služby (dále jen „ZOS ÚSZS“), používanou zkratkami je také ZOS ZZS a případně KOS (krajské operační středisko) ZZS, *v součinnosti s kontaktním místem lůžkového zdravotnického zařízení s nepřetržitým provozem, které má zřízeno urgentní příjem (spádová nemocnice s traumacentrem)*;
- E. pracovníci místně příslušného Střediska správy a údržby dálnic, resp. pracovníci místně příslušných Správ údržby silnic, kteří vykonávají dispečerské úkoly;

Operačního řízení zásahu se dále mohou účastnit:

- F. dispečinky dopravců;
- G. Národní dopravní informační a řídicí centrum (NDIC).

Obecné i zvláštní úkoly operačních středisek

A. Operační střediska základních složek IZS (HZS ČR, Policie ČR, ZZS krajů) – společné úkoly

- sledují situaci na místně příslušných komunikacích s využitím vlastních informačních systémů, dopravního zpravodajství rozhlasových stanic, ale zejména s využitím prvků Jednotného systému dopravních informací (JSDI), provozovaného NDIC;
- vyměňují si vzájemně informace, zejména o situaci na komunikacích a vzniklých mimořádných událostech (dopravních nehodách) na okresní i krajské úrovni;
- spolupracují při řešení mimořádných událostí;
- vyžadují potřebné informace a součinnost (např. požadavek na informace obyvatelstvu místním rozhlasem) od státních orgánů, orgánů samosprávy apod. na příslušné úrovni a rovněž zpětně poskytují těmto subjektům vlastní získané

informace, zároveň sdílejí informace s NDIC, kterému průběžně poskytují aktuální informace o situaci a vývoji na místě dopravní nehody nebo v oblasti.

B. KOPIS

- vyměňuje si průběžně informace s dispečinkou správců komunikací;
- vyhodnocuje tísňová volání na linky 150 a 112 a na jejich základě posoudí potřebu výjezdu jednotek PO k některým dopravním nehodám nebo předá informace příslušné základní složce IZS nebo správci komunikace;
- povolá na místo dopravní nehody jednotky PO a dále PČR, ZZS, ostatních složek IZS a správce komunikace podle požadavků velitele zásahu;
- organizuje mezikrajskou pomoc v rámci HZS ČR v případě speciálních technických činností;
- vyžaduje prostřednictvím OPIS GŘ HZS ČR nasazení vrtulníku Letecké služby PČR s leteckými záchranáři HZS ČR a soupravou pro vyprošťování na nepřístupná místa,
- zabezpečuje informování dotčených institucí a orgánů pro koordinaci záchranných a likvidačních prací,
- požaduje zveřejnění informací ve sdělovacích prostředcích a JSDI, které slouží zejména pro ochranu obyvatelstva a koordinaci záchranných a likvidačních prací,
- zabezpečuje při velkých dopravních nehodách přednostní spojení v mobilní telefonní síti pro složky IZS.

C. Místně příslušné pracoviště integrovaného operačního střediska OS KŘ PČR

- přijímá výzvy na lince tísňového volání 158 nebo z linky 112 a činí neodkladná a účinná opatření za využití integrovaného komunikačního a řídicího systému Dispečer-Maják 158;
 - dozorčí služby dálničních oddělení PČR přijímají tísňové informace a sdělení také prostřednictvím dálničních hlásek;
- povolává na místo nehody hlídky dopravní policie;
- koordinuje činnost hlídek PČR a udržuje s nimi pravidelné spojení;
- přijímá neodkladná opatření a zajišťuje prvotní úkony (nebo je samo provádí) v souvislosti s udržením nebo obnovou bezpečnosti a plynulosti provozu na komunikaci;
- vysílá policisty do výkonu služby, k služebnímu zákroku či k provedení nezbytných opatření v souvislosti s dopravní nehodou a jejími následky (např. informování pozůstalých);
- plní úkoly hláskové služby, průběžně získává informace a vkládá je do CDI 2 a aktualizuje je podle vývoje situace.

D. OS KŘ PČR – integrované operační středisko, resp. operační odbor krajského ředitelství Policie České republiky

- spolupracuje s dispečinkou dálničních oddělení PČR, v případě potřeby povolává na místo dopravní nehody policisty skupiny dopravních nehod správy kraje;
- úzce spolupracuje s operačními středisky základních a ostatních složek IZS a podpůrných partnerů na úrovni příslušného kraje;
- poskytuje potřebný servis policistům v souvislosti s plněním jejich služebních úkolů, včetně výdeje dat z evidencí;
- vyhodnocuje soustředěné informace;



- zabezpečuje styk s veřejností, popř. předává nezbytné informace preventivně informační skupině příslušné správy kraje.

E. Operační středisko operačního odboru Policejního prezidia České republiky

- koordinuje policejní opatření a policejní akce přesahující rámec plnění úkolů operačního střediska správy kraje;
- zajišťuje informační tok v rámci PČR a Ministerstva vnitra, vydává pokyny k výkonu hlásné služby, spolupracuje s NDIC;
- monitoruje vnější zdroje informací.

F. ZOS ZZS při dopravní nehodě:

- přijímá a vyhodnocuje volání na lince tísňového volání 155 nebo předaná volání a informace z linky 112, v případě potřeby poskytuje volajícím telefonicky základní pokyny pro provádění první pomoci postiženým osobám;
- zabezpečí vyslání posádek ZZS z nejbližších výjezdových stanovišť ZZS (případně s využitím setkávacího systému) na místo dopravní nehody, přičemž využívá informace z JSDI pro stanovení optimální trasy;
- vyhodnocuje informace získané po dojezdu (spolupracuje s OPIS a OS KŘ PČR) prvních sil a prostředků na místo nehody a na základě toho, mimo jiné uvědomí poskytovatele lůžkových zdravotních služeb s nepřetržitým provozem, které mají zřízen urgentní příjem, na potřebu ošetření zraněných osob a ověří možnost přijetí zraněných;
- povolává a vysílá v případě potřeby vrtulník LZS;
- poskytuje OS KŘ PČR potřebné osobní údaje o transportovaných pacientech a charakteru jejich poranění po předání zraněných osob cílovým zdravotnickým zařízením;

Poznámka: úkoly ZOS ZZS rychle rostou s případnými informacemi o závažných následcích dopravní nehody – ve spolupráci se ZOS ZZS v krajském městě (pokud jím samo není) postupně podle traumatologického plánu ÚZSZ organizují posílení posádek ZZS, případně zabezpečují celou řadu dalších úkolů, pokud se jedná o dopravní nehodu prostředků hromadné dopravy s velkým počtem postižených osob a obětí (viz STČ 09IZS).

G. Správy a údržby silnic (SÚS) a střediska správy a údržby dálnic/rychlostních silnic (SSÚD/SSÚRS)

Poznámka: SÚS a SSÚD/SSÚRS nemají trvalé dispečinky v obvyklém smyslu, v zimním období je dispečerským pracovištěm pracoviště vedoucího směny zimní údržby


- poskytují základním složkám IZS a dotčeným institucím informace o dopravní situaci, sjízdnosti silnic a dálnic a o své činnosti;
- nasazují své síly a prostředky (např. operativní označování dopravní nehody) podle požadavků operačních středisek základních složek IZS, zejména integrovaných operačních středisek PČR;
- posuzují a organizují potřebu provedení likvidačních a asanačních prací (opravy a úklid komunikace, odtahy vozidel atd.).

H. Dispečinky smluvních partnerů

- nasazují své síly a prostředky (obvykle pro odtah nepojízdných vozidel) podle požadavků SSÚD nebo SÚS, s nimiž mají dohodu, a operačních středisek základních složek IZS, zejména PČR.

Schvaluji:

genmjr. Ing. Miroslav Štěpán
generální ředitel HZS ČR
v.r.

 Ministerstvo vnitra GŘ HZS ČR	Katalogový soubor typové činnosti STČ – 08/IZS	Pomůcky pro velitele zásahu složek integrovaného záchranného systému
	Typová činnost složek IZS při společném zásahu při společném zásahu u dopravní nehody	
Číslo jednací: MV-96828-2/PO-2008	Datum vydání/aktualizace: 11.2.2009/-	Počet stran: 11
		Počet příloh: 0

Pomůcky pro velitele zásahu složek integrovaného záchranného systému (IZS)

Následující pomůcky jsou určeny pro postup velitele zásahu v případech, kdy funkci vykonává velitel jednotek PO a jsou přiměřeně využitelné i pro případy, kdy zásah koordinuje vedoucí zdravotnické záchranné služby nebo Policie ČR.

- A. *Označení vozidel přepravujících nebezpečné látky*
- B. *Příjezd k místu nehody a ustavení vozidel*
- C. *Základní pravidla komunikace s účastníky dopravních nehod, zejména komunikace při vyprošťování osob.*

Schvaluji: genmjr. Ing. Miroslav Štěpán
 generální ředitel HZS ČR
 v.r.

A. Označení vozidel přepravujících nebezpečné látky

Varovné tabule

Prázdná černě orámovaná oranžová tabule 40x30 cm na předním i zadním čele vozidla, je tzv. **obecná varovná tabule**, která oznamuje přepravu nebezpečných látek a předmětů

- volně ložených nebo v kontejnerech vozidla, které není cisternou,
- u cisteren, které přepravují více látek v několika komorách.

OBEČNÁ VAROVNÁ TABULE



Černě orámovaná oranžová tabule 40x30 cm vodorovně rozdělená na dvě pole obsahující čísla pod sebou v každém poli (výjimečně písm. X před horním číslem) je tzv. **speciální varovná tabule** a je umístěna

- na předním i zadním čele cisternového vozidla, které přepravuje jen jeden druh látky (tedy není označeno na zádi a čele obecnou varovnou tabulí),
- z boku cisternového vozidla na každé komoře cisterny u vozidla, které přepravuje více látek (vozidlo tedy má na předním i zadním čele obecnou varovnou tabuli)

SPECIÁLNÍ VAROVNÁ TABULE



Identifikační číslo nebezpečí (Kemler kód)

Identifikační číslo látky (UN kód)

Pozn: význam čísel je podstatný pro hasiče a technické ostatní složky IZS, pro další záchranáře pro orientaci postačuje vědět, že spodní vždy čtyřmístné číslo (slangově UN kód) jednoznačně identifikuje látku (na obrázku konkrétně „chlór“), horní dvou až třímístné číslo (slangově Kemler kód) udává, čím je látka nebezpečná (na obrázku „velmi jedovatý plyn“). Zásadní význam má první číslice, resp. předřazené písm. X tzv. Kemler kódu, která odpovídá deseti třídám nebezpečí. Třída nebezpečí 0 značí, že látka nebezpečná není.

KEMLER KÓD - význam identifikačního čísla nebezpečnosti

- | | |
|---|---------------------------------------|
| 2 – uvolňování plynů pod tlakem nebo chemickou reakcí | 6 – jedovatost (toxicita) |
| 3 – vznětlivost par kapalin a plynů | 7 – radioaktivita |
| 4 – hořlavost tuhých látek | 8 – žíravost |
| 5 – oxidační účinky (podporuje hoření) | 9 – nebezpečí samovolné prudké reakce |

Kód je dvou nebo třímístný, pokud stačí k vyjádření nebezpečí jedna číslice, tak za ní na druhém místě bude dodatkovou číslicí nula. **První číslice** vyjadřuje hlavní nebezpečí, druhá, popřípadě třetí, vyjadřuje nebezpečí vedlejší. Pokud jsou číslice zdvojeny nebo ztrojeny, znamenají stupňování nebezpečí dané látky. Pokud je před číslicemi **X** znamená to, že látka nesmí přijít do styku s vodou.



Výstražné tabulky

Pro doplnění varovných tabulí s kódy pro identifikaci látky a identifikaci nebezpečí je další povinností přepravce označit náklad **výstražnými tabulkami** čtvercového tvaru postavené na jeden z vrcholů čtverce. Na tabulkách jsou většinou grafické symboly používané pro jednotlivé druhy nebezpečí. Tabulky jsou dále rozlišeny podbarvením podkladu, některé mají výstražné nápisy případně kombinované s číslicí(emi) ve spodním vrcholu, která označuje třídu nebezpečí. Výstražné tabulky se umísťují výhradně na zád vozidla nebo na boky cisterny a její jednotlivé komory. **Výstražné tabulky jsou vždy umístěny společně s varovnými tabulemi nebo speciálními varovnými tabulemi.** Každý záchranář by měl z výstražné tabulky vyčíst alespoň druh nebezpečí podle symbolu.



náchylné k výbuchu



náchylné k výbuchu



náchylné k výbuchu



náchylné k výbuchu



náchylné k výbuchu



nehořlavý nejedovatý plyn



nehořlavý nejedovatý plyn



nebezpečí požáru
hořlavé kapaliny



nebezpečí požáru
hořlavé kapaliny



nebezpečí požáru
hořlavé tuhé látky



nebezpečí požáru
hořlavé tuhé látky



nebezpečí podpory
požáru



látka podporující
hoření



organický peroxid
nebezpečí požáru



infekční látka
biologické riziko



jedovatá látka



infekční látka
biologické riziko



infekční odpad
biologické riziko



radioaktivní látka
v kusech kategorie I



radioaktivní látka
v kusech kategorie II



radioaktivní látka
v kusech kategorie III



radioaktivní látka
představující
nebezpečí



žiravá látka



různé látky

Grafické symboly

Dohoda ADR využívá mezinárodně platné **grafické symboly pro označení nebezpečí**. Tyto jednotlivé jednoduché symboly **musí znát každý záchranář**, bez ohledu na to, ve které složce IZS působí!!!

Tabule s grafickými symboly pro označení nebezpečí na kusových zásilkách



E - výbušný



C - žiravý



N- nebezpečný
pro životní
prostředí



F - vysoce
hořlavý



F+- extrémně
hořlavý



O- oxidující



X(n,i) - zdraví
škodlivý,
dráždivý



T - toxický



T+- vysoce
toxický

Jiné symboly

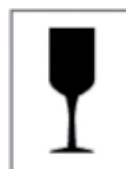
Další označení nákladů a kusových zásilek symboly, které může mít důležitost pro záchranné a likvidační práce



chránit před
vlhkem



touto stranou
nahoru



křehké zboží
opatrně zacházet



opatrně
přesouvat



zahřátá látka
 $T \geq 100^{\circ}\text{C}$



marine pollutant
škodlivé látky

B. Příjezd k místu dopravní nehody a ustavení vozidel

1) Příjezd na místo dopravní nehody a volba tzv. nárazníkového postavení zásahových vozidel

- A. K místu nehody přijíždět obezřetně s ohledem na povětrnostní podmínky a nebezpečí na místě zásahu (např. mlha, náledí, nebezpečné látky).
- B. Na dálnicích a rychlostních silnicích může dojít k situaci, kdy musíme uvažovat s alternativou výjezdu a příjezdu jednotek z opačných směrů nebo o příjezdu po souběžné komunikaci. V nouzi, po dohodě a zabezpečení Policií ČR, lze uvažovat s jízdou v protisměru (zejména u dálničních tunelů).
- C. Po příjezdu na místo zásahu:
- zprovoznit dostupná světelná výstražná zařízení na vozidlech – před vozidla je vhodné umístit **výstražné kužely** *minimálně* ve vzdálenosti 100 m na dálnici, 50 m na ostatních komunikacích. V obci může dle situace být tato vzdálenost snížena.
 - ustavit vhodně zásahová vozidla, vhodným řešením postavení zásahových vozidel je tzv. „**nárazníkové**“ postavení, kdy požární vozidla oddělují místo zásahu od okolního provozu a tím chrání zasahující osoby,

2) Varianty provedení nárazníkového postavení

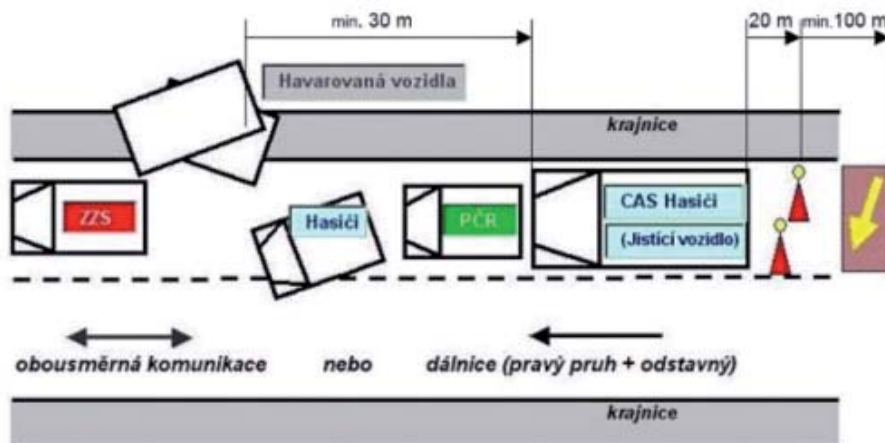
Následně jsou znázorněny **tři základní varianty** provedení nárazníkového postavení podle typu komunikace:

- Varianta 1 – běžná obousměrná komunikace, práce v jednom směru, tj. zpravidla v jednom jízdním pruhu
- Varianta 2 – dálnice nebo rychlostní silnice se dvěma jízdními pruhy v jednom směru
- Varianta 3 – dálnice nebo rychlostní silnice se třemi a více jízdními pruhy v jednom směru

Každá varianta je rozpracována ve čtyřech provedeních A–D pro různé vybavení složek IZS a podle počtu a typu zásahových vozidel jednotek PO, kterými velitel zásahu na místě disponuje (RZA – rychlý zásahový automobil, CAS – cisternový automobil) na místě dopravní nehody.

Samozřejmě je optimální, aby vyznačení dopravní nehody, zejména při déletrvajících nehodách na komunikacích, provedli správci komunikací s využitím předzvěstných a výstražných vozíků. I v takovém případě je však vhodné nárazníkové postavení zachovat.

Obr. 1 Varianta 1A, při využití všech dostupných prostředků (mobilní technika složek IZS, výstražné kužely a směrovací desky), kóty zobrazují min. bezpečnostní vzdálenosti



Pozn.: I mezi odstavenými zásahovými vozidly složek IZS musí být ponechán dostatečný odstup pro pohyb zasahujících a pro jejich obsluhu

Pozn.: U jistíciho vozidla se doporučuje nasměrovat kola přední nápravy tak, aby vozidlo bylo v případě nárazu posunuto mimo zasahující složky

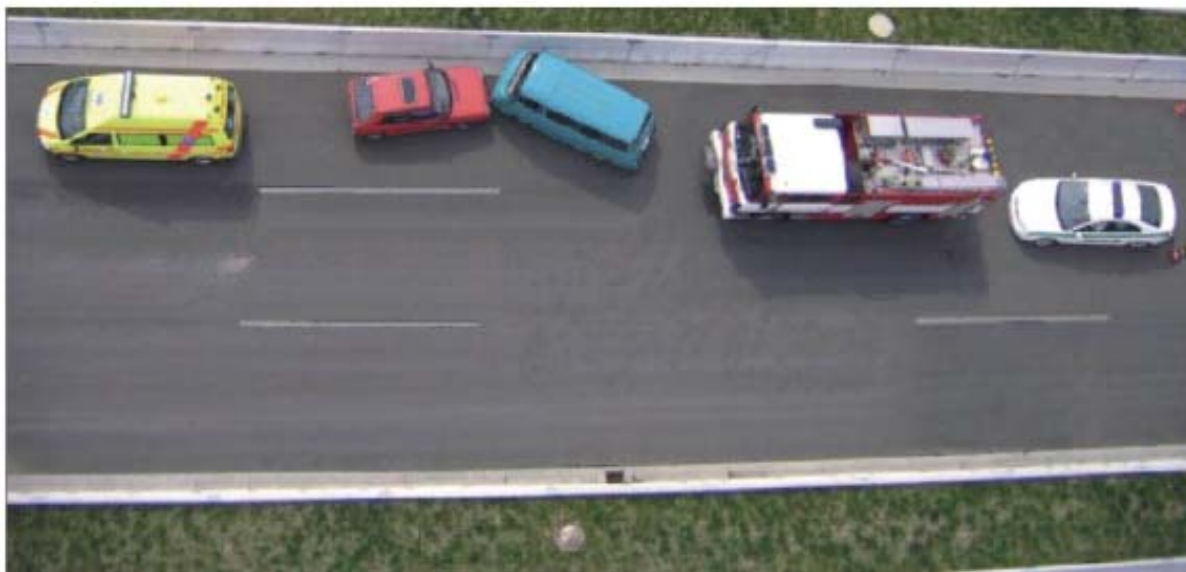
Obr. 2 Varianta 1B, k dispozici RZA a CAS



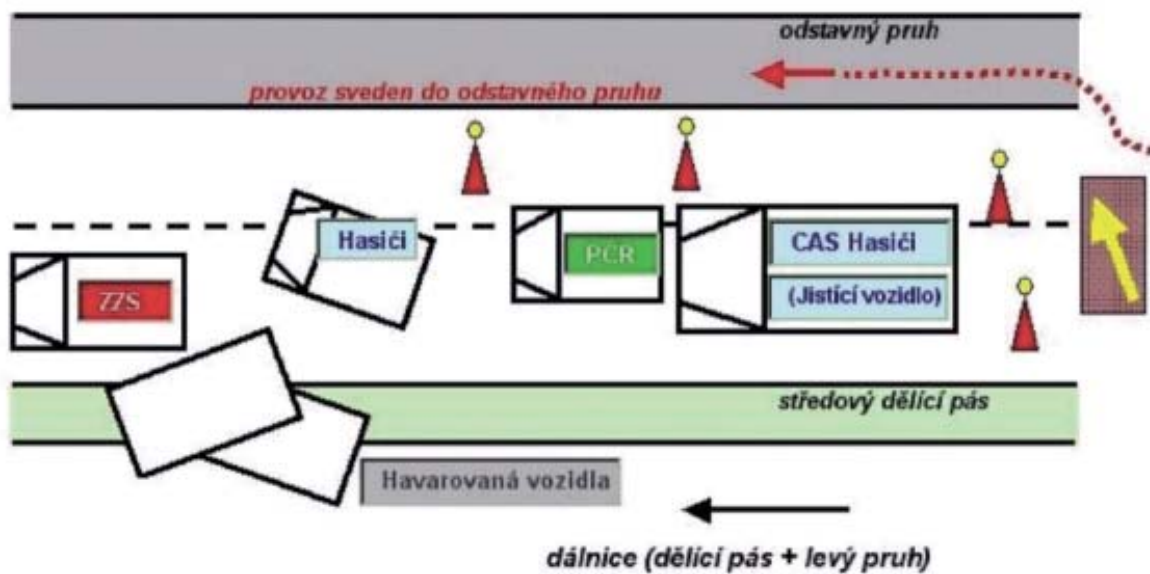
Obr. 3 Varianta 1B, k dispozici dvě CAS



Obr. 4 Varianta 1D, k dispozici jedna CAS



Obr. 5 Varianta 2A, při využití všech dostupných prostředků (mobilní technika složek IZS, výstražné kužely a směrovací desky)



- Pro bezpečnost zasahujících se uzavírají oba dva jízdny pruhy
- Provoz je veden po zpevněné krajnici

Obr. 6 Varianta 2B, k dispozici RZA a CAS



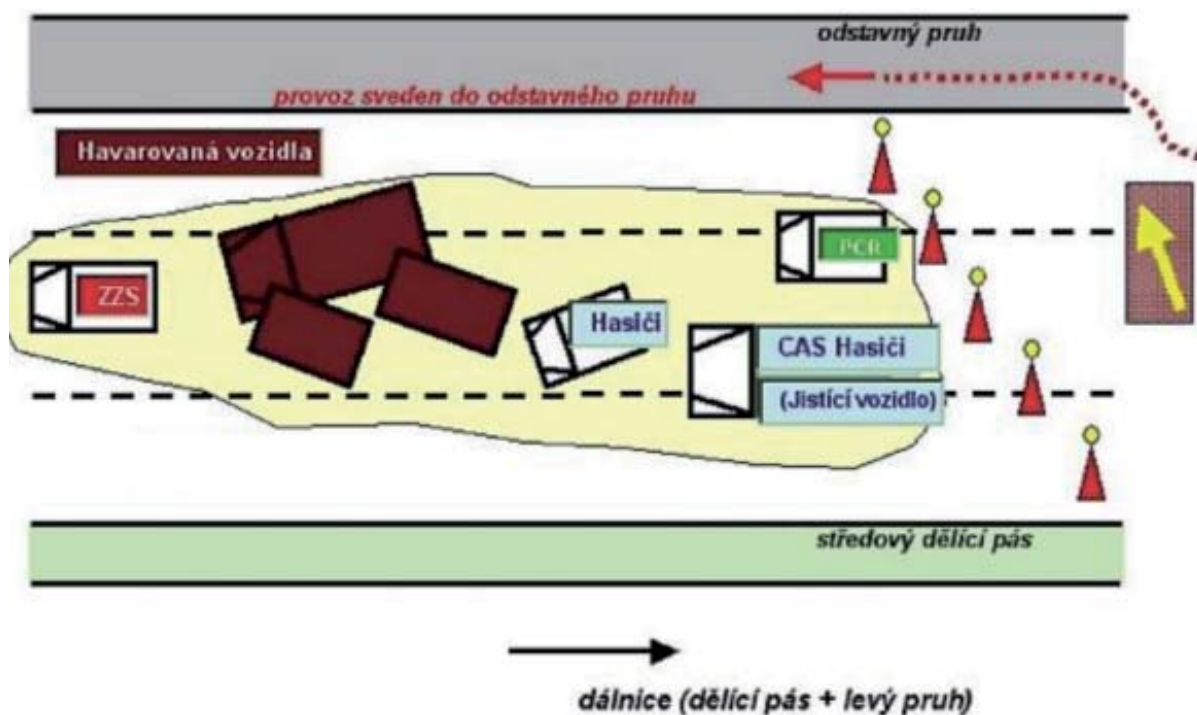
Obr. 7 Varianta 2C, k dispozici dvě CAS



Obr. 8. Varianta 2D, k dispozici jedna CAS



Obr. 9 Varianta 3A, při využití všech dostupných prostředků (mobilní technika složek IZS, výstražné kužele a směrové desky)



Pozn.: Místo dopravní nehody se objíždí pouze jedním směrem. Vždy je proto nezbytné vytyčit zcela jasný průjezd kolem dopravní nehody (pokud není komunikace zcela uzavřena).

Obr. 10 Varianta 3B, k dispozici RZA a CAS



Obr. 11 Varianta 3C, k dispozici dvě CAS



Obr. 12 Varianta 3D, k dispozici jedna CAS




C. Základní pravidla komunikace s účastníky dopravních nehod, zejména komunikace při vyprošťování osob

Doporučuje se:

1. Rozpoznávat a kontrolovat vlastní reakce, co to se mnou dělá. „Uvědomění si“ je první fází zvládnutí nástupu silných prožitků (např. soucit, hrůza, obava, pocit viny) a následně používat zklidňující techniky.
2. Ujišťovat vyprošťované o tom, že máme situaci pod kontrolou: „Uděláme všechno pro to, aby to dobře dopadlo! „Situaci máme pod kontrolou!“, „Začínáme Vás vyprošťovat...“.
3. Informovat vyprošťované o činnosti, která bude následovat: „Musíme stříhat...“, „Teď nastane kravál, hluk, světlo ...“
4. Rozšířeně opakovat, komunikovat i s osobami, které jsou pravděpodobně ve stavu ztráty vědomí, to, že nevnímají, není jisté.
5. Rámcově sdělovat, co obvykle následuje po vyproštění: „Dostane se Vám lékařská péče“, „Předáme Vás doktorovi“, „Odveze Vás vůz záchranky“, „Paní se o Vás postará.“...
6. Počítat s možnými akutními reakcemi na stres u vyprošťovaných osob, které mohou mít škálu podob chování od absolutní strnulosti až po neklid, zmatenost, agresivitu. Pokud je navíc v krvi alkohol, je možnost vzniku nevyzpytatelných projevů chování posilněna, a to i u tzv. „nezraněných“ účastníků dopravní nehody.
7. Naslouchat promluvám vyprošťovaných, zbytečně tyto projevy netlumit a sdělovat: „To je normální reakce na událost...“, „Nezblázníte se, ujišťuji Vás“...
8. Podporovat průchod citovým projevům osob zasažených událostí jako je pláč, nářek, překotná mluva apod., protože tím pomáháme k následnému zklidnění a stabilizaci. I oční kontakt, dotek, uchopení je komunikace – nevyhýbejte se jim.
9. Poskytovat podporu, kotvit, informovat i tzv. „nezraněné“ účastníky co bude, co kdo udělá pro to, aby se mohli dostat z místa nehody, před odjezdem předat apod.
10. Ptát na další potřeby: „Potřebujete někam zavolat?“, „Máte telefon?“...

Nedoporučuje se:

1. Pracovat a mlčet.
2. Poučovat: „To jste nemohl jet opatrněji?“, „Tyhle lidi by snad ani neměli pouštět na silnici“....
3. Nevšímat si „nezraněných“.
4. Nechat se strhnout do útočných reakcí na základě emočně zabarvené situace.
5. Slibovat nereálné: „To bude dobré.“, „Všechno se jednou spraví.“ ...
6. Konejšit :„Vím, jak se teď cítíte.“, „Neplačte, nic si z toho nedělejte.“....
7. Dávat falešné naděje:„Určitě se uzdravíte.“, „Lékaři ho zachrání.“ ...
8. Křičet a zlobit se na zasaženého:„Už buďte ticho!“ „Nekřičte!“
9. Být komisní či pohoršený: „Jak jste to mohl udělat?“ „Co jste to proboha dělal?“...
10. Nechat zasažené sobě samým, poodejít a nepředat je.

 Ministerstvo vnitra GŘ HZS ČR	Katalogový soubor typové činnosti STČ – 08/IZS	Úplný list velitele zásahu složek IZS
	Typová činnost složek IZS při společném zásahu při společném zásahu u dopravní nehody	Zpracovatel listu MV – generální ředitelství HZS ČR
Číslo jednací: MV-96828-2/PO-2008	Datum vydání/aktualizace: 11.2.2009/-	Počet stran: 2
		Počet příloh: 0

Postup velitele zásahu složek integrovaného záchranného systému (kontrolní list pro metodické účely)

- Průzkum a zprovoznění výstražných signálů na vozidlech a detekčních přístrojů pro detekci nebezpečných látek.
zahájeno splněno
- Ustavení vozidel složek IZS do tzv. nárazníkového postavení. Uzavřít místo nehody.
zahájeno splněno
- Vyžádat případné posílení silami a prostředky. Upřesnit směr dojezdu na místo zásahu.
zahájeno splněno
- Navázat kontakt se zachraňovanými osobami a zjistit jejich zdravotní stav.
zahájeno splněno
- Zjistit, zda se nejedná o dopravní nehodu s nebezpečnou látkou.
zahájeno splněno
- Vyhledat osoby i mimo vozidlo a organizovat prohlídku terénu, vodních ploch z hlediska možnosti šíření unikajících látek a dalších nebezpečí.
zahájeno splněno
- Identifikovat nebezpečné látky (jde-li o dopravní nehodu s nebezpečnou látkou).
zahájeno splněno
- První pomoc zraněným osobám.
zahájeno splněno
- Stanovit další priority jednotlivých záchranných prací (hašení případných požárů, zamezení úniků nebezpečných látek apod).
zahájeno splněno
- Provést opatření k bezpečnému vyproštění osob, např. odpojení akumulátorů včetně vyzkratování odpojených kabelů od akumulátorů (případně jejich ukostření),

zamezení úniků provozních kapalin, zamezení koncentrace výbušných par a plynů (ventilátor) apod.

zahájeno splněno

11. Organizovat vyproštění osob z vozidel (stříhání, roztahování, blokace airbagů atd.), popř. stabilizovat životní funkce osob ve vozidle.

zahájeno splněno

12. Součinnost se ZZS při transportu osob. Vymezit místo pro případné přistání vrtulníku (provizorní heliport).

zahájeno splněno

13. Stanovit dopravní režim na místě zásahu.

zahájeno splněno

14. Zajistit posttraumatickou pomoc.

zahájeno splněno

15. Umožnit vyšetření nehody PČR.

zahájeno splněno

16. Spolupracovat při odstranění překážek na komunikaci a zprůjezdění komunikace v dohodě s majitelem vozidla, správcem komunikace nebo PČR.

zahájeno splněno

17. Zakrýt ostatky obětí, stanovit prostor pro jejich umístění a identifikaci.

zahájeno splněno

18. Přivolat správce komunikace v případě vtoku nebezpečných látek do odvodnění komunikace nebo poškození komunikace, jejích součástí a příslušenství, který v dohodě s PČR rozhodne o omezení provozu nebo jiných opatřeních.

zahájeno splněno

19. Organizovat opatření vztahující se k nákladům nepojízdných vozidel (ve spolupráci s KOPIS, řidičem vozidla, majitelem nákladů, orgány veřejné správy), vůči převáženým zvířatům, k dočasné ostraze zvláště cenných nákladů (jen výjimečně).


zahájeno splněno

20. V případě poškození životního prostředí konzultovat s orgány ochrany životního prostředí typ asanace, v případě neodkladnosti prostřednictvím KOPIS přímo povolá příslušnou věcnou pomoc.

zahájeno splněno

Schvaluji: genmjr. Ing. Miroslav Štěpán
generální ředitel HZS ČR

v.r.

 Policie ČR	Katalogový soubor typové činnosti STČ – 08/IZS	List Policie České republiky
	Typová činnost složek IZS při společném zásahu při společném zásahu u dopravní nehody	
Číslo jednací: PPR-40-6/ČJ-2009- 0099KB-H	Datum vydání/aktualizace: 11.2.2009/-	Počet stran: 3
		Počet příloh: 0

Úkoly a činnost Policie České republiky

1. Úkoly a postup Policie České republiky (PČR) při dopravní nehodě

a) Příslušníci PČR:

- spolupracují se zdravotnickou záchrannou službou (ZZS) a jednotkami požární ochrany při provádění záchranných a likvidačních prací, přičemž zejména
- regulují dopravu, k tomu
 - v případě potřeby využívají oprávnění zastavit vozidla nebo úplného zastavení dopravy všech, nebo vybrané skupiny vozidel,
 - zajišťují podle pokynů velitele zásahu nebo sami provádí vhodné označení dopravní nehody včetně využití světelných výstražných zařízení vlastních vozidel,
 - vytváří podmínky – uvolněním komunikace pro příjezd a odjezd vozidel ZZS, případně i dalších složek integrovaného záchranného systému (IZS),
 - podílí se na organizaci postavení vozidel složek IZS u dopravní nehody,
- podílí se, v případě potřeby, na poskytnutí první pomoci zraněným osobám,
- udržují spojení s dozorčí službou nebo operačními středisky PČR a plní úkoly hlášené služby. Vzájemně si na místě zásahu vyměňují informace o situaci s velitelem zásahu (prostřednictvím svého velitele), správci komunikací a se složkami IZS včetně údajů o disponibilních silách a prostředcích;
- plní i další úkoly podle pokynů velitele zásahu.

b) Policisté služby dopravní policie v roli orgánu pověřeného dohledem nad bezpečností a plynulostí silničního provozu vždy při dopravní nehodě (sami nebo souběžně s činnostmi složek IZS):

- dokumentují méně závažné dopravní nehody, při využití oprávnění příslušníků PČR, shromažďují podklady a důkazní prostředky o zavinění dopravní nehody pro příslušný správní orgán a v rámci toho
 - zjišťují a oznamují příslušnému správnímu orgánu přestupky proti bezpečnosti a plynulosti provozu na pozemních komunikacích a ostatní přestupky na úseku dopravy a přestupky na úseku silničního hospodářství a provádí nezbytná šetření ke zjištění osoby podezřelé ze spáchání přestupku a k zajištění důkazních prostředků nezbytných pro pozdější dokazování před správním orgánem, případně sami rozhodují v blokovém řízení o zjištěných přestupcích,
- zjišťují a průběžně předávají dopravní informace o aktuální situaci na komunikacích prostřednictvím policejních informačních systémů (Maják 158, CDI II),
- zjistí-li důvodné podezření ze spáchání trestného činu, provádí neodkladné úkony



k zajištění důkazů a stop, případně k tomu přivolají věcně a místně příslušný orgán činný v trestním řízení (dále jen „policejní orgán SKPV“) nebo jiného specialistu z PČR,

- činí opatření k obnovení bezpečnosti a plynulosti silničního provozu, zejména
 - využívají oprávnění prohlásit některá havarovaná vozidla za překážku silničního provozu a nařizují správci komunikace jejich odstranění,
 - rozhodují o provedení a podobě případných přechodných úprav silničního provozu, zejména objížděk, není-li možné neprodleně obnovit provoz v plném rozsahu po běžné trase,
 - vyžadují od správce komunikace nebo jeho smluvní firmy vyznačení přechodných úprav silničního provozu.

2. Úkoly a postup PČR při dopravní nehodě se zvláště závažnými důsledky nebo s velkým stupněm nebezpečí

Policisté plní při závažné dopravní nehodě všechny úkoly uvedené v bodech 1a) a 1b) jako při méně závažné dopravní nehodě a dále sami nebo obvykle s přivolaným věcně a místně příslušným policejním orgánem SKPV nebo jiným specialistou z PČR:

- zajišťují bezpečnost a veřejný pořádek na místě zásahu, případně provádí jeho uzávěru,
- poskytují výpomoc při značení členění zásahu (pásky), zejména vyznačení nebezpečné a vnější zóny,
- realizují režimová opatření na vstupech a výstupech do/z vnější zóny,
- evidují postižené osoby, pokud opouštějí místo zásahu,
- plní speciální úkoly podle typových činností složek IZS, které jim uloží velitel zásahu (evidence dekontaminovaných, evidence zraněných při jejich třídění, apod.),
- zúčastňují se identifikace těžce zraněných nebo mrtvých osob,
- povolají na žádost velitele zásahu vrtulník PČR k:
 - a) vzdušnému průzkumu, řízení zásahu a dokumentování MU s využitím přenosu obrazu do štábu velitele zásahu k operativnímu rozhodování o nasazení sil a prostředků IZS,
 - b) přepravě osob (odborníků) a speciálních prostředků na místo dopravní nehody,
 - c) přepravě zraněných osob z místa dopravní nehody,
- dohlíží na přistávací plochu vrtulníků,
- v případě nutnosti zajišťují doprovod speciální techniky na místo MU vozidlem se zvláštním zvukovým výstražným zařízením doplněným zvláštním výstražným světlem modré barvy,
- zajišťují dohled nad vyznačeným prostorem pro ukládání zemřelých,
- zajišťují spojení mezi velitelem zásahu a policejními orgány SKPV, které provádí vyšetřování za účelem objasnění příčiny, zjištění míry a prokázání zavinění konkrétních osob, nebo zjištění a usvědčení pachatele, jedná-li se o podezření ze spáchání trestného činu,
- vyžadují od správců komunikace realizaci přechodných úprav silničního provozu (např. mobilní značení předzvěstnými a výstražnými vozíky SSÚD).

3. Síly a prostředky pro plnění úkolů PČR při dopravních nehodách


Uvedené úkoly plní zejména policisté územních odborů vnější služby krajských

ředitelství PČR, přičemž k vyšetřování závažných dopravních nehod jsou obvykle povolány i výjezdové skupiny silničního dohledu organizované při územních odborech krajských ředitelství PČR. Na dálnicích uvedené úkoly plní převážně policisté dálničních oddělení PČR (dále jen „DO PČR“) a na rychlostních silnicích policisté DO PČR (tam, kde jsou zřízena). K zabezpečení úkolů při zvláště závažných dopravních nehodách organizují operační střediska PČR povolání a nasazení sil a prostředků nebo věcně a místně příslušného policejního orgánu SKPV nebo jiných specialistů z PČR

Všechny uvedené útvary nebo organizační články vysílají k plnění úkolů hlídky na motocyklech nebo v osobních automobilech.

Vrtulníky Letecké služby PČR jsou využívány při dopravních nehodách zejména pro plnění úkolů letecké záchranné služby, dále pro přepravu hasičských záchranářů s lehkou soupravou pro vyprošťování nebo pro monitorování dopravní situace.

Schvaluji: brig. gen. Mgr. Oldřich Matějů
policejní prezident
v.r.

 Ministerstvo vnitra - GR HZS ČR	Katalogový soubor typové činnosti STČ – 08/IZS	List jednotek požární ochrany
	Typová činnost složek IZS při společném zásahu při společném zásahu u dopravní nehody	Zpracovatel listu MV - generální ředitelství HZS ČR
Číslo jednací: MV-96828-2/PO-2008	Datum vydání/aktualizace: 11.2.2009/-	Počet stran: 2
	Počet příloh: 0	

Úkoly a činnosti sil a prostředků jednotek požární ochrany (PO)

1. Řídí na místě zásahu záchranné a likvidační práce složek IZS u vzniklých dopravních nehod, přitom zejména:

- organizují průzkum;
- organizují místo zásahu;
- zjišťují přítomnost nebezpečných látek;
- organizují výměnu informací o situaci na místě zásahu s Policií ČR, se silami a prostředky (technikou) správce komunikace a se ZZS, předávají informací o situaci a vývoji na místě operačním střediskům,
- povolávají na místo dopravní nehody orgány veřejné správy a vyžadují od nich rozhodnutí o způsobu provedení nebo výjimečně dohled nad provedením vlastními silami, např.
 - opatření vůči převáženým zvířatům nebo masným výrobkům – veterinární správa, veterináři,
 - opatření souvisejí s ochranou vodních toků (např. vytažení automobilů ze dna) a zdrojů – vodoprávní úřady a správci toků,
 - opatření související s ochranou životního prostředí (např. odtěžení kontaminované zeminy) – referáty životního prostředí obcí s rozšířenou působností a odbory ŽP krajů.

2. Provádí potřebné záchranné a likvidační práce, které jsou úkolem jednotek PO u dopravních nehod, podle konkrétní situace zejména:

- a) do příjezdu Policie ČR usměrňují dopravu;
- b) provádí hašení požárů;
- c) provádí vyproštění osob z havarovaných vozidel;
- d) poskytují první pomoc zraněným osobám, pokud na místě není ZZS;
- e) spolupracují se ZZS, včetně případného provedení laického třídění zraněných osob podle STČ 09/IZS;
- f) podílí se na zabezpečení místa zásahu (osvětlení, týlový kontejner apod.);
- g) zajišťují týlovou pomoc dlouhodobě zasahujícím složkám IZS; případně přistavení autobusu pro odpočinek dlouhodobě zasahujících záchranářů a pro tepelnou ochranu osádek poškozených automobilů;
- h) organizují zásah na nebezpečné látky,
- i) vyžadují od správce komunikace nebo poskytovatelů věcné pomoci přemístění (příp. odtažení) havarovaných vozidel mimo jízdní pruhy nebo tuto činnost provádí

- vlastními prostředky;
- j) provádí potřebné neodkladné likvidační práce na místě zásahu, zejména odklizení trosků, zásyp a neutralizace uniklých látek apod.;
 - k) zajišťují opatření vůči zraněným nebo stresovaným zvířatům,
 - l) zajišťují v součinnosti se ZZS nebo přímo poskytují posttraumatickou intervenční péči účastníkům nehody nebo zasahujícím,
 - m) požadují při velkých dopravních nehodách přednostní spojení v mobilní telefonní síti pro složky IZS,
 - n) podílí se na odstraňování následků dopravních nehod na pozemních komunikacích (viz Bojový řád jednotek PO, ML č.4/D).


K záchranným pracím a likvidačním pracím jsou obvykle využity následující síly a prostředky jednotek PO

Plní veškeré uvedené úkoly u dopravních nehod podle plošného pokrytí území kraje jednotkami požární ochrany, přičemž v rámci plošného pokrytí jsou některé jednotky předurčeny pro zásahy na dálnicích a rychlostních komunikacích (viz STČ 10/IZS), které mohou být doplněné o následující speciální síly a prostředky:

- skupina lezců působící u Letecké služby Policie ČR schopná přepravit vrtulníkem lehkou vyprošťovací soupravu;
- speciální zásahová technika s „rozšířenou“ hydraulickou vyprošťovací soupravou, zejména technické kontejnery, jeřáby, vyprošťovací automobily apod.;
- opěrné body na havárie s nebezpečnými látkami,
- zařízení pro vysokotlaké řezání vodou a abrazivem (např. řezání otvorů do cisterny).

Schvaluji: genmjr. Ing. Miroslav Štěpán
generální ředitel HZS ČR
v.r.



 Zdravotnická záchranná služba	Katalogový soubor typové činnosti STČ – 08/IZS	List zdravotnické záchranné služby
	Typová činnost složek IZS při společném zásahu při společném zásahu u dopravní nehody	
Číslo jednací: MZDR 789/2009/KRP		
Datum vydání/aktualizace: 1.1.2009/-	Počet stran: 2	Počet příloh: 0

Úkoly a činnost zdravotnické záchranné služby včetně letecké záchranné služby při dopravní nehodě

Úkoly a činnosti sil a prostředků zdravotnické záchranné služby (ZZS) při dopravní nehodě jsou shodné s posláním a činností ZZS při všech zásazích ZZS u všech typů mimořádných událostí – *poskytnout postiženým odbornou přednemocniční neodkladnou péči a v případě potřeby je urychleně transportovat do vhodných lůžkových zdravotnických zařízení poskytujících specializovanou, urgentní nemocniční péči podle závažnosti a charakteru zranění.*

Pozn.: V případě dopravní nehody s velkým počtem zraněných postupují síly a prostředky ZZS podle STČ 09/IZS.

Postup posádky ZZS a jejího vedoucího (vedoucí lékař) u dopravní nehody se ale v zásadě odlišuje podle toho, zda

1. **dojede na místo dopravní nehody jako první složka integrovaného záchranného systému (IZS)**
 - a) **posoudí** rizika pro zasahující zdravotníky na základě svých zkušeností (nebo s využitím různých pomůcek – viz úvodní list velitele zásahu); v případě potřeby ochrany posádky před účinky mimořádné události nebo při potřebě technického zásahu (vyprošťování apod.) přitom neprodleně vyžaduje cestou operačního střediska ZZS pomoc od jiných složek IZS, zejména jednotek požární ochrany;
 - b) **zastaví** s vozidlem se zapnutými světelnými signály tak, aby minimalizoval ohrožení posádky, případně zajistí umístění výstražného trojúhelníku;
 - c) **upřesní tísňovou výzvu** pro zdravotnické operační středisko z pohledu rozsahu, typu a závažnosti zdravotnických následků (spuštění traumatologického plánu ZZS odpovídajícího stupně, případně u dopravní nehody prostředku hromadné dopravy povolání záložních sil dle odpovídajícího stupně traumatologického plánu ZZS);
 - v případě, že je vozidlo k tomu technicky vybaveno, předává svou polohu do Národního dopravního informačního centra;
 - d) **zahájí** záchranné práce - zajišťování odborné přednemocniční neodkladné péče v rozsahu podle podmínek a okolností na místě zásahu,
 - posoudí potřebu použití roušky jako ochrany dýchacích cest a dalších osobních ochranných prostředků;
 - e) **provádí transport pacientů** do lůžkových zdravotnických zařízení poskytujících specializovanou, urgentní nemocniční péči podle závažnosti a charakteru zranění, nebo
 - **konstatuje smrt osob**, přičemž může provést výkony spojené s ohledáním těla

- zemřelého a vyplněním Listu o prohlídce mrtvého,
- **informuje Policii ČR** prostřednictvím zdravotnického operačního střediska o pacientech zemřelých během transportu do cílového zařízení,
- f) **vyžaduje vrtulníky** letecké záchranné služby (LZS) pro transport do zdravotnického zařízení vyššího typu u pacientů vyžadujících specializovanou péči,
- g) **zajišťuje podle potřeby nebo vyžádání součinnost** s dalšími základními složkami IZS a ostatními složkami IZS prostřednictvím operačních a informačních středisek složek IZS.

2. posádka ZZS se dostaví na místo dopravní nehody, kde

- již zasahuje jednotka požární ochrany,
- jednotka požární ochrany přijíždí současně nebo bezprostředně poté a její velitel se ujímá velení zásahu IZS,
- velitel jednotky požární ochrany převezme velení v průběhu zásahu.

V takovém případě plní posádka úkoly podle bodu 1c) až g), přičemž platí, že úkoly 1a) a 1b) organizuje velitel zásahu, který je oprávněn svými pokyny stanovit podmínky provedení dalších činností a úkolů ZZS, např. používání ochranných prostředků. V případech, že jsou prováděny úkony vyprošťování osob, zdravotníci se souhlasem velitele zásahu (pokud není ohrožena jejich bezpečnost nebo nebrání v práci hasičům) provádí v rámci možností (např. oknem vozu) některé postupy přednemocniční neodkladné péče, zejména zástavu krvácení, zajištění vitálních funkcí a tlášení bolesti.

Zdravotnické operační středisko (ZOS) ZZS v součinnosti s KOPIS HZS kraje rovněž v případě potřeby zajišťuje posttraumatickou péči účastníkům nehody, pozůstalým apod.

Síly a prostředky

K plnění zdravotnických úkolů u dopravních nehod je obvykle využito:

- a) ZOS (KOS) ZZS,
- b) výjezdových skupin ZZS včetně letecké záchranné služby (LZS):
 - (i) vozidla rychlé lékařské pomoci (RLP),
 - (ii) vozidla rychlé zdravotnické pomoci (RZP),
 - (iii) vrtulníky letecké záchranné služby (LZS),
 - (iv) vozidla v setkávacím systému (RV).

Ochranné prostředky


Výjezdové skupiny používají ke své činnosti:

- a) pracovní oděv,
- b) ochranné rukavice,
- c) ochranné roušky, respirátor s úrovní ochrany FFP2,
- d) ochranné brýle,
- e) jednorázový ochranný oděv s kapucí,
- f) pracovní obuv,
- g) v případě potřeby disponují izolačními ochrannými prostředky v omezeném počtu.

Schvaluji: MUDr. Markéta Hellerová
náměstkyně ministra zdravotnictví

v.r.



 Ředitelství silnic a dálnic	Katalogový soubor typové činnosti STČ – 08/IZS	List správců komunikací
	Typová činnost složek IZS při společném zásahu při společném zásahu u dopravní nehody	
Číslo jednací: 10420-130/09	Datum vydání/aktualizace: 11.2.2009/-	Počet stran: 2
		Počet příloh: 0

1. Postavení a obecné úkoly správce komunikace při a po dopravní nehodě

Správce komunikace plní trvale úkoly stanovené jeho zřizovatelem (Ministerstvo dopravy, kraj, obec) zejména na základě zákona o pozemních komunikacích, zákona o silničním provozu a jejich prováděcích vyhlášek. Běžné úkoly a činnosti správce komunikace při dopravní nehodě jsou spojené s označením dopravní nehody, následnými opravami a obnovením sjízdnosti komunikace.

Při dopravní nehodě se správce komunikace řídí a svou běžnou činnost přizpůsobuje pokynům Ředitelství služby dopravní policie Policejního prezidia ČR a místně příslušných dopravních inspektorátů Policie ČR různých stupňů a dalších oprávněných orgánů a příslušníků služby dopravní policie Policie ČR (dále jen „oprávněné orgány Policie ČR“). To platí v plné míře i pro právnické osoby, které si správce komunikace sjedná (smluvně zabezpečí) k plnění svých úkolů, nebo které sjedná přímo vlastník komunikace k plnění úkolů správce komunikace.

2. Činnosti a úkoly správce komunikace při dopravní nehodě

- Označuje podle konkrétní situace a pokynů orgánů Policie ČR nebo velitele zásahu složek IZS postupně v rámci svých možností přechodným dopravním značením (přenosné značky nebo výstražné vozíky) místo dopravní nehody,
- spolupracuje při označení, zajišťování a udržování sjízdnosti odklonových tras,
- povolává na žádost oprávněných orgánů Policie ČR nebo velitele zásahu složek IZS své smluvní partnery pro odtahování vozidel a likvidaci následků havárie.


3. Činnosti a úkoly správce komunikace a jeho zřizovatele po dopravní nehodě a související spolupráce s HZS ČR

- Správce komunikace provádí a odpovídá za provedení části likvidačních prací a všech asanačních prací po dopravní nehodě potřebných pro zprovoznění komunikace, zejména za vyčištění povrchu komunikace od uniklých provozních kapalin a opravu poškozených částí komunikace, jejích součástí a příslušenství, případně označení trvalého omezení nebo nebezpečí; přitom platí, že
 - správce komunikace je v pozici poškozeného a je oprávněn vymáhat vzniklé náklady (škody) po původci dopravní nehody prostřednictvím informačního systému (www.ckp.cz) České kanceláře pojistitelů zřízené podle zákona č. 168/1999 Sb., o pojištění odpovědnosti za škodu způsobenou provozem vozidla a o změně některých souvisejících zákonů (zákon o pojištění odpovědnosti z provozu vozidla), ve znění pozdějších předpisů,
 - údaje potřebné pro využití informačního systému může správce komunikace

- vyžádat od velitele zásahu složek, který vždy uvádí do Zprávy o zásahu registrační (státní poznávací) značky zúčastněných vozidel, místo a čas škodné události,
- pokud práce provádí vlastníkem komunikace smluvně zajištěná firma, je vymáhání škody úkolem vlastníka komunikace.
- b) Síly a prostředky HZS krajů obvykle provedou některé likvidační a obnovovací práce hned po zásahu (zejména zásypy kapalin sorbenty, úklid, případně opláchnutí vozovky apod.) a nežadají za tyto práce od správce komunikace náhradu za předpokladu, že správce komunikace na základě dohody s HZS kraje:
- dohodnutým způsobem (nejlépe následně fyzicky) nahrazuje HZS kraje použité sorbenty,
 - zajistí úhrady za skládku nebezpečných odpadů, do které HZS kraje odváží použité sorbenty,
 - nebo jsou náhrady řešeny jiným způsobem.

Schvaluji: Ing. Alfred Brunclík
generální ředitel Ředitelství silnic a dálnic
v.r.



 Ministerstvo vnitra - GR HZS ČR	Katalogový soubor typové činnosti STČ – 08/IZS	Přehled vybraných souvisejících předpisů, literatury a zkratek
	Typová činnost složek IZS při společném zásahu při společném zásahu u dopravní nehody	Zpracovatel listu MV - generální ředitelství HZS ČR
Číslo jednací: MV-96828-2/PO-2008	Datum vydání/aktualizace: 11.2.2009/-	Počet stran: 3
		Počet příloh: 0

Přehled vybraných právních předpisů, interních předpisů, literatury a často používaných zkratek

1. zákon č. 239/2000 Sb., o integrovaném záchranném systému a o změně některých zákonů, ve znění pozdějších předpisů,
2. vyhláška č. 328/2001 Sb., o některých podrobnostech zabezpečení integrovaného záchranného systému, ve znění vyhlášky č. 429/2003 Sb.,
3. zákon č. 12/1997 Sb., o bezpečnosti a plynulosti provozu na pozemních komunikacích, ve znění pozdějších předpisů,
4. zákon č. 13/1997 Sb., o pozemních komunikacích, ve znění pozdějších předpisů,
5. vyhláška 104/1997 Sb., kterou se provádí zákon o pozemních komunikacích, ve znění pozdějších předpisů,
6. zákon č. 361/2000 Sb., o provozu na pozemních komunikacích a o změnách některých zákonů (zákon o silničním provozu), ve znění pozdějších předpisů,
7. vyhláška č. 30/2001 Sb., kterou se provádějí pravidla provozu na pozemních komunikacích a úprava a řízení provozu na pozemních komunikacích, ve znění pozdějších předpisů,
8. vyhláška č. 3/2007 Sb., o celostátním dopravním informačním systému,
9. zákon č. 273/2008 Sb., o Policii České republiky,
10. zákon č. 20/1966 Sb., o péči o zdraví lidu, ve znění pozdějších předpisů,
11. vyhláška č. 434/1992 Sb., o zdravotnické záchranné službě, ve znění pozdějších předpisů,
12. vyhláška č. 49/1993 Sb., o technických a věcných požadavcích na vybavení zdravotnických zařízení, ve znění pozdějších předpisů,
13. zákon č. 133/1985 Sb., o požární ochraně, ve znění pozdějších předpisů,
14. vyhláška č. 247/2001 Sb., o organizaci a činnosti jednotek požární ochrany, ve znění vyhlášky č. 226/2005 Sb.
15. zákon č. 168/1999 Sb., o pojištění odpovědnosti za škodu způsobenou provozem vozidla a o změně některých souvisejících zákonů (zákon o pojištění odpovědnosti z provozu vozidla), ve znění pozdějších předpisů,
16. zákon č. 251/2001 Sb. o pohřebnictví a o změně některých zákonů, ve znění pozdějších předpisů,

Interní předpisy

17. Nařízení Ministerstva vnitra č. 34/1999 k zajištění plnění úkolů v oblasti bezpečnosti

a ochrany zdraví při výkonu služby a při práci , ve znění nařízení Ministerstva vnitra č. 44/2002,

18. Závazný pokyn policejního prezidenta č. 220/2008, kterým se upravuje postup příslušníků Policie České republiky na úseku služby dopravní policie,
19. Závazný pokyn policejního prezidenta č. 17/2005, kterým se upravuje jednotný výkon služby operačních středisek Policie České republiky,
20. Závazný pokyn policejního prezidenta č. 163/2007, o poskytování dopravních informací,
21. Závazný pokyn policejního prezidenta č. 136/2006, kterým se upravuje postup při hlášení událostí a provozování informačního systému „UDÁLOST“
22. Závazný pokyn policejního prezidenta č. 19/2005, kterým se upravuje provozování integračního komunikačního a řídicího systému „DISPEČER-MAJÁK 158“,
23. Pokyn generálního ředitele HZS ČR a náměstka ministra vnitra č. 40/2001, kterým se vydává Bojový řád jednotek požární ochrany, ve znění pokynů č. 38/2002 a č. 46/2005,
24. Bojový řád jednotek požární ochrany - taktické postupy zásahu – Metodický list č. 10/N-Nebezpečí na pozemních komunikacích,
25. Pokyn generálního ředitele HZS ČR a náměstka ministra vnitra č. 15/2006, kterým se stanoví postup jednotek PO při provádění likvidačních a obnovovacích (asanačních) prací a postup HZS ČR při vypořádání nákladů nebo požadovaných náhrad za poskytnutí věcné nebo osobní pomoci, za provedené likvidační a obnovovací (asanační) práce a za vzniklé škody,
26. Technické podmínky Ministerstva dopravy TP 66 Zásady pro označování pracovních míst na pozemních komunikacích,
27. Příkaz ředitele provozního úseku ŘSD ČR č. 1/2007 Označování pracovních míst na dálnicích a rychlostních silnicích, včetně příloh č. 1 a 2 a jejich doplňků,
28. Směrnice generálního ředitele ŘSD ČR č. 4/2007 Pravidla bezpečnosti práce na dálnicích a silnicích,

Literatura:

29. Konspekty odborné přípravy jednotek požární ochrany
 - Konspekt 4-2-01-Dopravní nehody – Konstrukce vozidel,
 - Konspekt 4-2-02-Dopravní nehody – Pracovní postupy při vyprošťování,
 - Konspekt 4-2-03-Dopravní nehody – Speciální technické prostředky pro vyprošťování,
 - Konspekt 4-2-04-Dopravní nehody – Taktika zásahu při dopravních nehodách,
30. ČSN 73 6100 – NAVRHOVÁNÍ A PROVÁDĚNÍ STAVEB – silniční komunikace – Názvosloví silničních komunikací,

Přehled často používaných souvisejících zkratk

MD – Ministerstvo dopravy

ŘSD ČR – Ředitelství silnic a dálnic České republiky

NDIC – Národní dopravní informační a řídicí centrum

SSÚD – Středisko správy a údržby dálnice

SSÚRS – Středisko správy a údržby rychlostní silnice

SÚS – správa a údržba silnic



KS – komunální služby
TS – technické služby
IZS – integrovaný záchranný systém
DN – dopravní nehoda
MU – mimořádná událost
PČR – Policie České republiky
PP ČR – Policejní prezídium České republiky
ŘSDP PP – ředitelství služby dopravní policie Policejního prezidia České republiky
KŘ PČR – krajské ředitelství PČR (do roku 2008 „PČR správa kraje“)
DO PČR – dálniční oddělení Policie České republiky
DI PČR – dopravní inspektorát Policie České republiky
ZZS – zdravotnická záchranná služba
LZS – letecká záchranná služba
HZS kraje – Hasičský záchranný sbor kraje
ÚO HZS kraje – územní odbor HZS kraje (okresní působnost)
jednotka SDH obce – jednotka sboru dobrovolných hasičů obce
JPO – jednotka požární ochrany (jednotka HZS kraje, HZS podniku nebo SDH obce)
OPIS IZS – operační a informační středisko IZS
KOPIS – operační a informační středisko HZS kraje, které je současně OPIS IZS