

PROPOZICE

1. ročník soutěže

Okříšský železný hasič

(soutěž je zařazena do „KRAJSKÉHO KOLA TFA 2016“)

| | | |
|------------------------|--|------------------|
| Pořádající organizace: | SDH Okříšky a Městys Okříšky | |
| Datum soutěže: | 20. 8. 2016 | |
| Místo konání soutěže: | asfaltová silnice za Českou poštou v Okříškách | |
| Vedení soutěže: | velitel soutěže | Rostislav Bacher |
| | hlavní rozhodčí | Viliam Klein |
| | technické zabezpečení | SDH Okříšky |
| Časový harmonogram: | prezence | 7:45 - 8:30 |
| | seznámení s tratí | 8:35 - 8:50 |
| | zahájení soutěže | 9:00 |
| | konec soutěže | 15:00 |
| | závěr | 16:00 |

Podání přihlášek prostřednictvím emailu na adresu: hasici.okrisky@seznam.cz

Celkový počet startujících je z kapacitních důvodů omezen na 70 závodníků. V případě většího počtu obdržených přihlášek budou do soutěže zařazeni závodníci, kteří doručili přihlášku dříve!

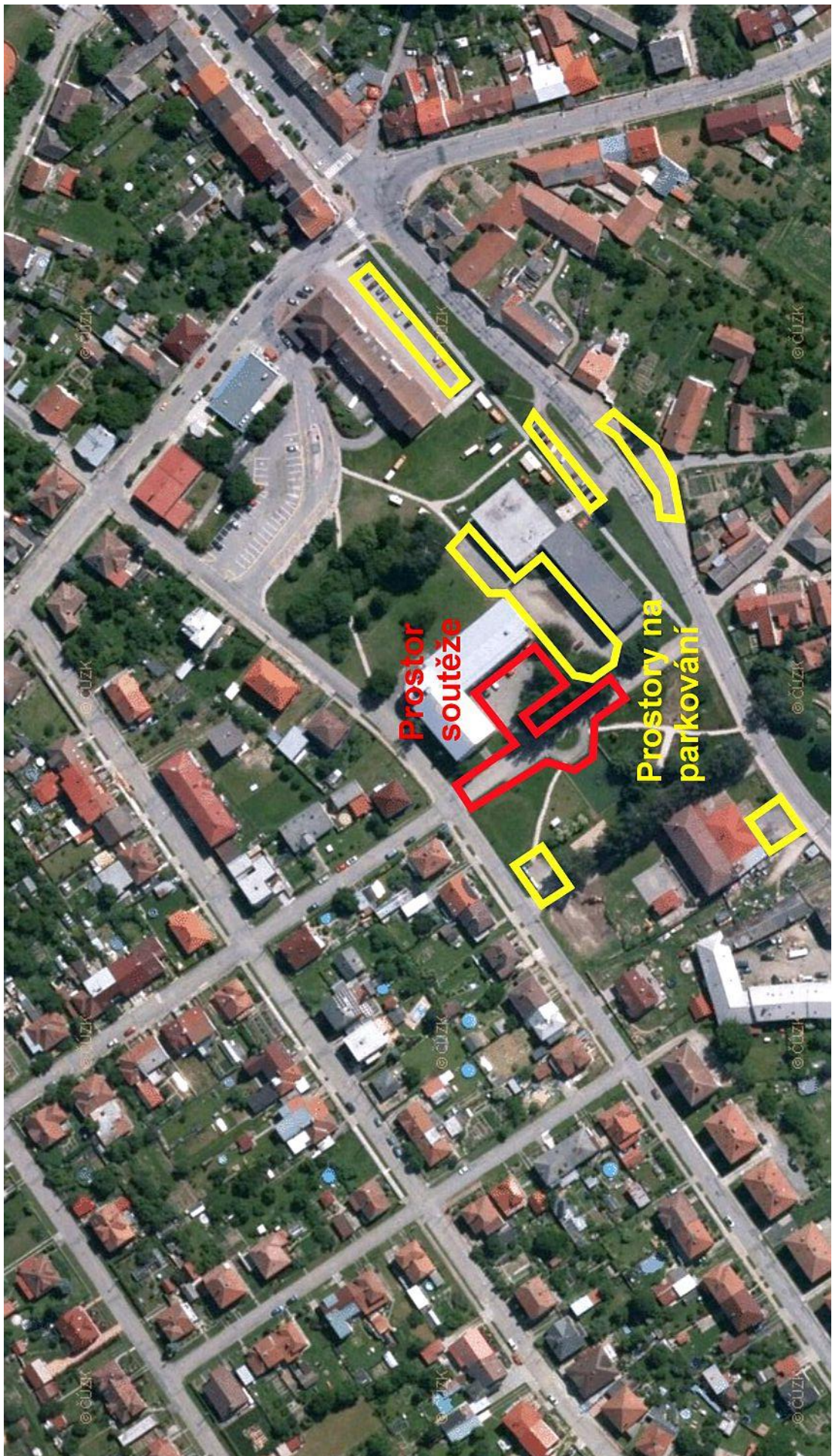
| | |
|------------------------------|-------------------------------|
| Termín podání nejpozději do: | 15. 8. 2016 |
| Startovné: | 150,- Kč závodník |
| Pravidla soutěže: | viz. dále |
| Časomíra: | elektronická - SDH Petrovice |
| Zdravotní služba: | zdravotníka zajistí pořadatel |

!! Každý soutěžící startuje na vlastní nebezpečí !!

Parkování vyhrazeno ve vyznačeném prostoru. (viz. mapka níže)

Závodník obdrží v rámci startovního vodu, limonádu a lístek na stravu.

Případné dotazy na tel. č. 739 019 580 nebo e-mail: hasici.okrisky@seznam.cz



**Prostor
soutěže**

**Prostory na
parkování**

Soutěž je pojata jako simulace zásahové činnosti v ochranném oděvu pro hasiče bez použití aktivního dýchacího přístroje.

Trať je postavena pro jednoho závodníka.

| | |
|------------------------------|--|
| Účast: | Soutěže se mohou zúčastnit plnoletí členové SDH, JSDH, příslušníci HZS ČR i zaměstnanci HZS podniků z celé ČR |
| Kategorie: | muži 18 - 29 let muži 30 - 39 let muži 40 a více let ženy |
| Technické ustanovení: | Izolační vzduchový dýchací přístroj bude jednotný pro všechny závodníky. Přístroj dodá pořadatel a bude nesen jako zátěž |
| Měření času: | Elektronická časomíra. Souběžně bude měřeno stopkami a v případě poruchy hlavní elektronické časomíry bude použita hodnota ručního měření |
| Výstroj soutěžících: | každý soutěžící si zajistí sám! triko nebo spodní prádlo s krátkými nebo dlouhými rukávy třívrstvý zásahový oděv pro hasiče včetně odnímatelných vrstev zásahová přilba pro hasiče zásahové rukavice nebo pracovní rukavice pro hasiče zásahová obuv (ne kanady) polohovací pás (pracovní kalhoty PS II v případě tropického tepla) |

Výstroj platí pro všechny kategorie. Při nepříznivých klimatických podmínkách si pořadatel vyhrazuje právo rozhodnout o vydání vložek ze zásahových obleků nebo povolí start soutěžících v pracovních kalhotách PS II. Pořadatel o výstroji rozhodne na místě. Závodník bez patřičné výstroje nebude puštěn na start!

| | |
|---------------|--|
| Start: | Soutěžící startuje s kompletním zásahovým oděvem, s kabátem ochranného obleku zapnutým do horní úrovně, nasazenou přilbou, rukavicemi a izolačním dýchacím přístrojem bez masky neseným jako zátěž |
| | Závodník se dostaví do prostoru startu ke kontrole výstroje minimálně před startem předcházejícího soutěžícího Každý soutěžící má k dispozici jeden pokus |
| | V soutěži je výsledkem soutěžícího celkový dosažený čas upravený o udělené trestné sekundy |

TRAŤ SOUTĚŽE

START

Rozvinutí dvou hadic B s proudnicemi

Závodník rozvine 2 hadice B s proudnicemi na vzdálenost 40m, odloží tak, že koncovky hadic budou za vyznačenou metou a ruce závodníka se dotknou podložky, proudnice není povoleno odhazovat (viz penalizace).

Hammer box – práce s kladivem

Závodník uchopí palici 8 kg a v hammer boxu provede 80 úderů. Rozhodčí na této disciplíně počítá údery a průběžně hlásí počet provedených úderů závodníkovi, po splnění limitu upozornění závodníka poklepáním na rameno. Po ukončení zůstává palice v hammer boxu, odhození palice je zakázáno (viz penalizace).

Přesouvání barelů

Přenesení 2ks barelů (20kg) na vzdálenost 20 metrů, barely je možno přenášet i jednotlivě, je však zakázáno barely táhnout po zemi (viz diskvalifikace), či barely odhazovat (viz penalizace).

Výstup na lešení

Výstup na 4m lešení pomocí upevněného žebříku, přičemž s ohledem na bezpečnost bude každý soutěžící při výstupu a sestupu jištěn pomocí lezecké techniky. Před výstupem na lešení se závodník zajistí zabezpečovacími prostředky (lano s karabinou). Po výstupu na lešení vytáhne 20kg závaží, ručkováním pomocí lana a uložení závaží na podlahu lešení. Při sestupování z lešení musí závodník šlápnout na poslední příčli žebříku. Po sestupu z lešení se závodník uvolní z jištění a pokračuje v plnění další disciplíny.

Bariéra

Dvoumetrová bariéra není limitována možnými pokusy, nepřekonání překážky znamená diskvalifikaci, závodník překonává bariéru bez pomoci kovové konstrukce na bocích bariéry.

Pneumatika

Soutěžící přetočí 4 krát pneumatiku.

Hadice B

Soutěžící smotá hadici B do kotouče půlspojkou dovnitř a uloží ji do boxu tak, aby žádnou částí nevyčnívala ven.

Figurína

Figurína o hmotnosti 60-80kg bude přemístěna na vzdálenost cca 40m, s oběhnutím kužele a to Rautekovým úchopem či zjednodušeným vyprošťovacím manévrem, kdy je nutné, aby obě ruce závodníka byly pod pažemi figuríny. Není povoleno přemísťovat figurínu tahem za oděv, hlavu či končetiny, stejně jako není povolen transport figuríny na zádech.

Tunel

Následuje průlez tunelem – 6m, kde se povoluje nadzdvihnout horní stěnu tunelu vodičem.

CÍL

Úprava pravidel pro kategorii žen:

- Hammer box 40 úderů
- Závaží na lešení – 10 kg
- Pneumatika lehčí

Limit pro zdolání tratě je 6 minut, o ukončení závodu z důvodu překročení časového limitu rozhodne hlavní rozhodčí soutěže.

Penalizace, diskvalifikace

Diskvalifikace:

Závodník bude diskvalifikován v následujících případech:

- Během pokusu si sundá část výstroje
- Do pokusu zasáhne druhá osoba
- Nesplní závod v uvedeném časovém limitu
- Nedotažení hadic na určenou vzdálenost
- Nesplní – li počet úderů na hammer boxu
- Nepřenesli-barely na uvedenou vzdálenost nebo bude-li barely přemísťovat tahem
- Nevytažení závaží na lešení
- Nešlápnutí na poslední příčli žebře, seskok z žebře
- Nepřemístění figuríny na danou vzdálenost, tažení za hlavu, oděv či končetiny
- Nepřekonání bariéry či překonání za pomocí boční kovové konstrukce

Penalizace:

Závodník bude penalizován v následujících případech:

- Nedotažení půlspojek hadic za vyznačenou metu (5s)
- Odhození proudnic (5s)
- Odhození palice na hammer boxu (5s)
- Odhození barelů (5s)

Protesty jsou přípustné jen písemnou formou a musí být předány hlavnímu rozhodčímu do 15 minut od uskutečnění sporného děje nebo zjištění sporné okolnosti. Protest podává vedoucí družstva nebo soutěžící, kterého se poškození týká. Při podání protestu bude složena finanční částka (kauce) v hotovosti ve výši 500,- Kč, kdy bude v případě uznání vrácena, jinak propadá pořadateli.

Pořadatel si vyhrazuje právo na změnu propozic, změnu technického vybavení závodu, změnu časového harmonogramu či zrušení závodu bez náhrady.

Přihláška

„Okříšský železný hasič“

Soutěže v hasičském víceboji v Okříškách 20. 8. 2016

.....
název přihlašující organizace

seznam soutěžících

jméno a příjmení

datum narození

podpis

| | | |
|-------|-------|-------|
| | | |
| | | |
| | | |
| | | |

Soutěžící dává svým podpisem souhlas ke zpracování osobních údajů pořadateli soutěže na dobu nezbytnou pro provedení soutěže a pro vyhodnocení soutěže.

Přihláškou do soutěže dále soutěžící potvrzuje zdravotní způsobilost k výkonu soutěže a stvrzuje, že startuje na vlastní nebezpečí.

Úspěchy v soutěžích TFA či další informace k prezentaci (pro potřeby komentátora)

.....
.....
.....
.....

V dne

.....
Podpis a razítko vysílající organizace