

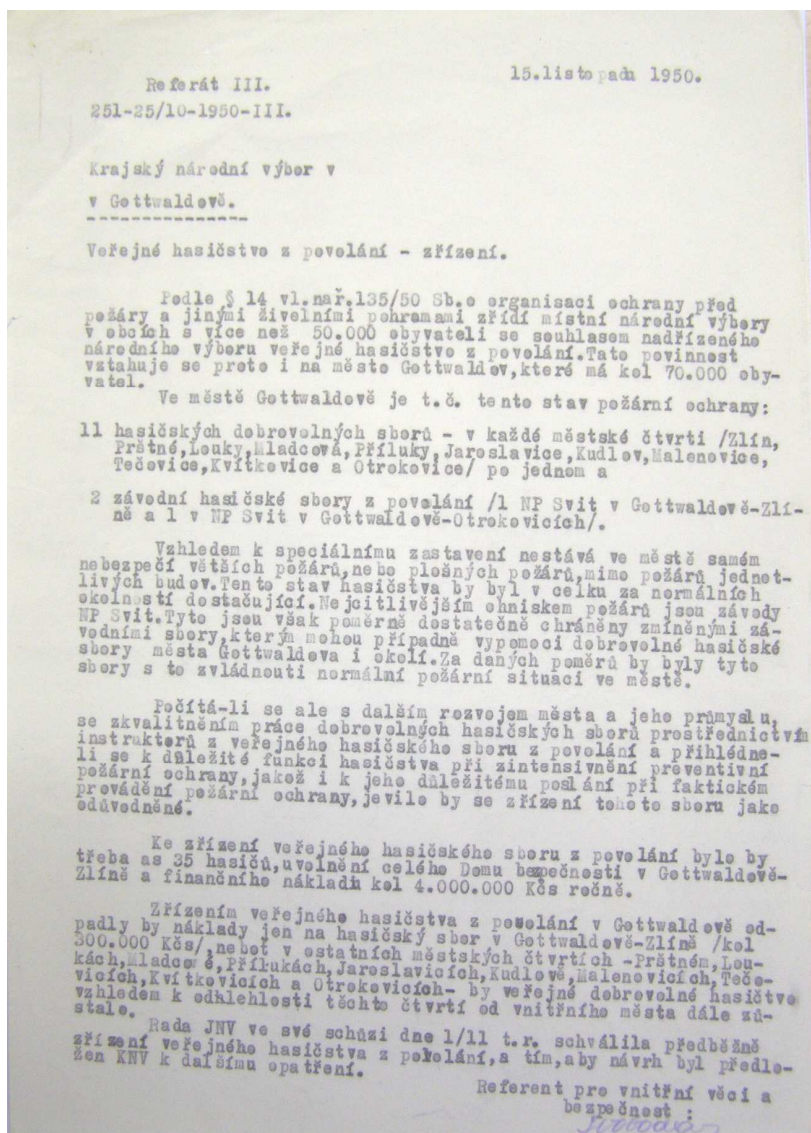
## 60 let od vzniku veřejného hasičstva z povolání ve Zlíně

Dne 1. března 2011 si Hasičský záchranný sbor Zlínského kraje, stanice Zlín, připomíná 60. výročí vzniku Okresního veřejného požárního útvaru Gottwaldov (dnes Zlín), čímž byl dán základ působení veřejného hasičstva z povolání zřizovaných státem ve Zlíně.

Stanice ve Zlíně se takto řadí mezi první 20ku nejstarších profesionálních hasičských sborů na území České republiky.

O vlastním zřízení okresního veřejného požárního útvaru v tehdejší Gottwaldově dne 1. března 1951 se mnoho dokumentů a informací nedochovalo. Základ ke zřízení veřejného hasičstva z povolání položil § 14 vládního nařízení č. 135/1950 Sb.z., o organizaci ochrany před požáry a jinými živelnými pohromami, který nařizoval místním národním výborům v obcích s více než 50000 obyvatel zřídit se souhlasem nadřazeného národního výboru veřejné hasičstvo z povolání.

Zřízení útvaru ve Zlíně bylo dáno předběžným schválením zřízení veřejného hasičstva z povolání na zasedání rady Jednotného národního výboru Gottwaldov dne 1.11.1950. Zřízení veřejného hasičstva z povolání ve Zlíně definitivně potvrdil Krajský národní výbor v Gottwaldově na svém zasedání dne 5. prosince 1950.



Dopis na Krajský národní výbor v Gottwaldově ve věci zřízení veřejného hasičstva  
(Zdroj: Státní okresní archiv Zlín-Klečůvka)

Krajský národní výbor v Gottwaldově  
Krajské velitelství požární ochrany  
Zn.623/1950-III/2.

V Gottwaldově dne 7.prosince 1950.

Jednotný národní výbor - ref.III

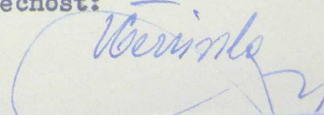
v G o t t w a l d o v ě .

K zn.251-25/10-1950-III.

Schválení zřízení veřejného hasičstva z povolání.

Rada KNV v Gottwaldově schválila ve své 50 schůzi dne 5.prosince 1950, podle ustanovení § 14 vl.nař.135/195 Sb., o ochraně před požáry a jinými živelnými pohromami, zřízení veřejného hasičstva z povolání v městě Gottwaldově v roce 1951.

Referent pro vnitřní věci  
a bezpečnost:



*Dopis na Jednotný národní výbor v Gottwaldově o schválení zřízení veřejného hasičstva v Gottwaldově Krajským národním výborem  
(Zdroj: Státní okresní archiv Zlín-Klečůvka)*

První místo dislokace útvaru bylo v tehdejší ulici Hřbitovní v Domě bezpečnosti, který stával na místě dnešního Městského divadla Zlín (dnes ulice Divadelní).

Z počátku na útvaru sloužili 3 příslušníci – velitelé, kteří při vyhlášení poplachu připravili potřebnou techniku k výjezdu jednotky a počkali na příchod dobrovolných hasičů, a dále telefonistky-spojačky, kterými byly od roku 1951 Anna Barboříková a Emílie Minaříková a od roku 1952 je doplnila Jarmila Matušková.



*Emílie Minaříková*





*Dům bezpečnosti - foto z roku 1941 (Zdroj: Státní okresní archiv Zlín-Klečůvka)*

Prvním velitelem okresního veřejného požárního útvaru byl jmenován Jan Máčil.

První zásahová technika a vybavení byly převzaty z vybavení Sboru dobrovolných hasičů Gottwaldov I a sestávala se z vozů Waltr, Mercedes, Glockner, Horch, 20 m žebříku Škoda, cisternové stříkačky Praga RN, sanitky Unrra Dogde, nákladního vozu k dopravě požárního náradí Praga 70 RN, požárních stříkaček Stratílek DS 12 a PS 8. V roce 1950 se plánovalo celkem 29 hasičů z povolání, z toho 1 velitel útvaru, 1 zbrojář, 3 velitelé družstva a 24 osob mužstva včetně 3 telefonistek. V roce 1954 se dosáhlo stavu 25 hasičů z povolání.

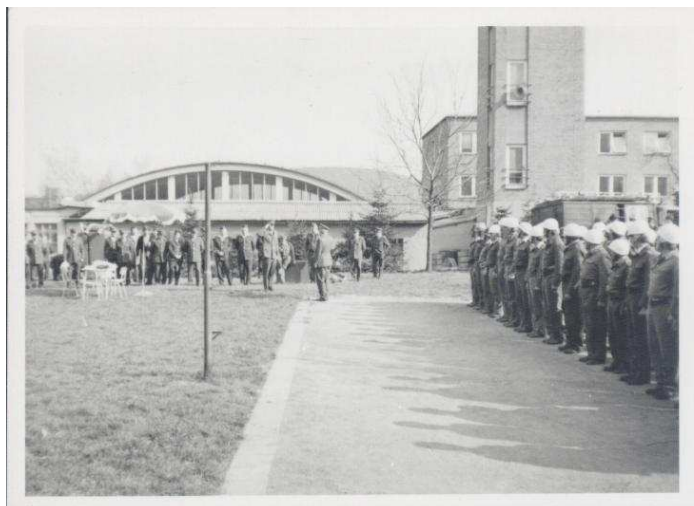
V roce 1958 byl stav techniky následující:

cisternová stříkačka PRAGA RN, autobus ŠK 256, automobilová stříkačka MERCEDES-BENZ, automobilová stříkačka PRAGA V3S, osobní požární vůz TATRA 57 B, přívěsná motorová stříkačka PPS 8. Do výbavy přichází také dýchací přístroje, křísící přístroje a inhalační přístroje.

Vzhledem k rozhodnutí tehdejšího Jednotného národního výboru Gottwaldov o výstavbě Divadla pracujících na místě Domu bezpečnosti, byla v letech 1960-1961 postavena nová požární stanice na ulici Přílucká u odbočky na Jaroslavice, do které byl okresní veřejný požární útvar přestěhován 1. dubna 1961. V roce 2011 si tedy zároveň připomínáme i 50-leté výročí dislokace útvaru na Přílucké ulici.

V té době sloužilo na okresním veřejném požárním útvaru již 37 příslušníků. Po přestěhování útvaru do nového sídla na Příluckou ulici byl stav techniky doplněn o osobní vozidla TUDOR, Škoda 1200 SEDAN, motocykl, žebř dvoukolový DZ-18 o přenosné motorové stříkačky PS 200, PS-1, PS-2, PS-3 a gumový člun.

Do výbavy byly také zařazeny 4 ks vysílací stanice Orlík, 1 kus stanice stacionární a 2 ks radiostanice mobilní.



*Stanice Zlín na Přílucké ulici - s kopulovitou střechou jsou garáže techniky, vpravo administrativní budova a cvičná věž  
(Zdroj: soukromý archív Ing. Vladimíra Hanáka)*

Postupně byl útvar vybavován další moderní technikou, která zabezpečovala nejen samotné město, ale i také území okresu Zlín.

Za roky vývoje společnosti a podstatného navýšení počtů a druhu zásahů jednotky Hasičského záchranného sboru Zlínského kraje ve Zlíně došlo k postupnému navýšení počtu hasičů a zásahové techniky. Rovněž zásahový obvod stanice Zlín se postupně rozšířil i mimo hranice okresu Zlín a se speciální technikou zasahuje v rámci celého Zlínského kraje.

V roce 2011 vykonává službu v jednotce Hasičského záchranného sboru Zlínského kraje na stanici Zlín 61 příslušníků ve složení 1 velitel stanice, 3 velitelé čet, 9 velitelů družstev, 6 hasičů-techniků chemické služby, 3 hasiči-technici technické služby, 3 hasiči-technici spojové služby, 3 hasiči-technici strojní služby, 21 hasičů-strojníků a 12 hasičů z nichž 3 jsou hasiči-instruktoři pro práci ve výšce a nad volnou hloubkou.

Na stanici je umístěna technika: cisternové automobilové stříkačky CAS 20/4000/300-S2Z 4x4 MAN, CAS 24/2500/250-M1T:4x2 Renault, CAS 24/2500/250-M2T 4x4 Renault, CAS 32/8200/800-S3R T-815, automobilová plošina AP 42-S1V BRONTO SKYLIFT (podvozek Volvo), automobilový žebřík AZ 30-S1Z Iveco Magirus, velitelský automobil pro velícího důstojníka směny VEA-UL2Z Suzuki Vitara, kontejnerový nosič PKN-S1Z Renault KERAX, technický automobil na chemické a ropní havárie TACH-S1 MAN, záložní cisternová automobilová stříkačka CAS 15/2000/120-M2Z Renault, technický automobil pro lezecké družstvo TA-L2 Land Rover, plynový hasicí automobil PLHA 540-L1 Avia 30, kombinovaný hasicí automobil KHA 24/2000/2500/3000-S3 Tatra 815, dopravní automobil pro přepravu mužstva DA-L1 Ford Transit, kontejner na technické zásahy KTE, vanový kontejner na převoz materiálu, raftový člun s motorovým pohonem a hliníkový člun s motorovým pohonem oba pro 6 osob.

Jak vypadá budova stanice Zlín a zásahová technika na ní umístěná můžete shlédnout na webových stránkách HZS Zlínského kraje <http://www.hzszlk.eu> v sekci Jednotky.

Závěrem bych chtěl poděkovat Státnímu okresnímu archívu Zlín-Klečůvka, zejména řediteli okresního archívu Mgr. Davidovi Valůškovi a archivářce paní Aleně Karkoškové, a dále našim bývalým kolegům Ing. Vladimírovi Hanákovi a Františkovi Schovajsovi, díky jejichž ochotě a podkladům bylo možné shromáždit informace a fotky o vzniku veřejného hasičstva ve Zlíně.

plk. Ing. Pavel Dekret  
ředitel odboru IZS a služeb