

Hasičský záchranný sbor Královéhradeckého kraje



Statistická ročenka zásahové činnosti
jednotek požární ochrany

2009

1. Obsah

1.	Obsah	2
2.	Základní statistické údaje o událostech v roce 2009	3
2.1	Počty usmrcených, zraněných, evakuovaných a zachráněných osob	4
2.2	Zásahy jednotek požární ochrany v roce 2009	5
2.3	Události podle objektů vzniku	6
2.4	Události podle času ohlášení	7
2.5	Počet událostí podle dne v týdnu	8
2.6	Události podle měsíců	8
2.7	Počet událostí na území obcí s rozšířenou působností podle typu události	9
2.8	Spolupráce se složkami IZS a dalšími subjekty	10
2.9	Rozbor vybraných specifických skupin událostí	11
3.	Požáry	14
3.1	Požáry po okresech	15
3.2	Počet požárů a přímé škody podle převládajícího druhu vlastnictví	15
3.3	Požáry podle příčiny a činnosti při vzniku	16
3.4	Požáry v jednotlivých odvětvích hospodářství	18
3.5	Požáry podle měsíců	18
3.6	Požáry podle objektu vzniku	19
3.7	Požáry podle obcí	20
4.	NEJ události roku 2009	25
5.	Statistiky tísňových volání na Telefonní centrum tísňového volání 112	28
6.	Základní údaje o počtu událostí, porovnání s předchozími lety	30
6.1	Porovnání typů událostí v letech 2003 – 2009	31
6.2	Porovnání událostí z pohledu sledovaných kategorií osob v letech 2003 – 2009 ...	31
6.3	Porovnání základních údajů o požárech v letech 2003 – 2009	32
7.	Zásahy požárních stanic HZS královéhradeckého kraje	33
8.	Požáry s nejvyšší přímou škodou v roce 2009	34
9.	Rejstřík pojmů	35
10.	Specifikace Typů a Podtypů událostí jednotek PO	36

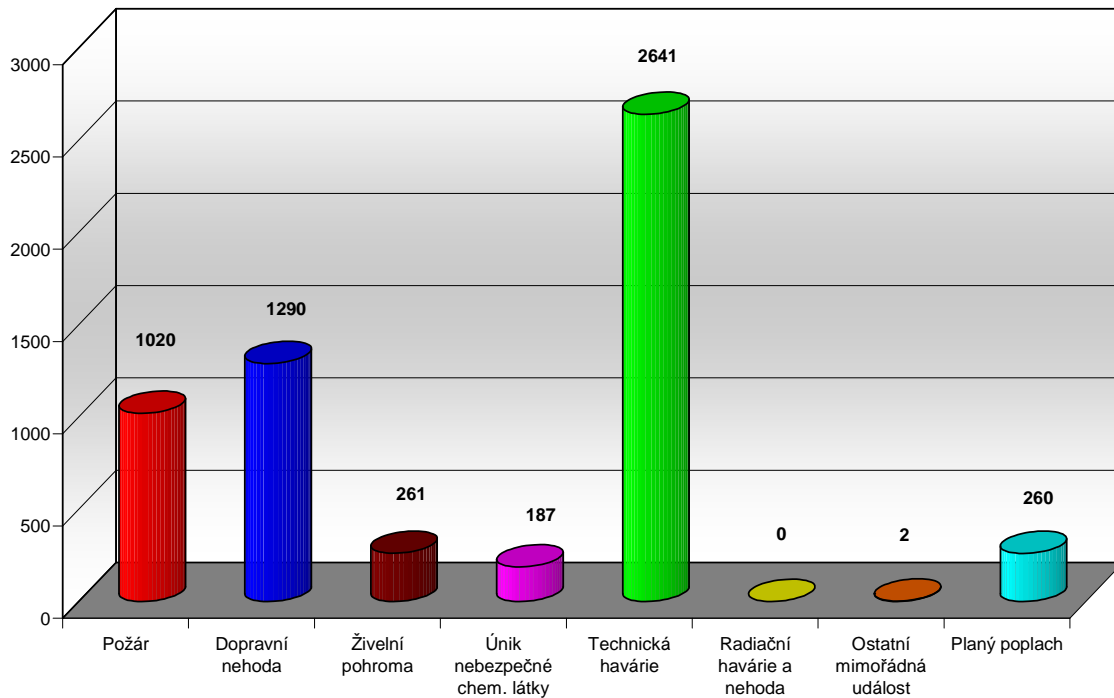
Poznámka: Statistické údaje z prověřovacích a taktických cvičení nejsou součástí této publikace.

2. Základní statistické údaje o událostech v roce 2009

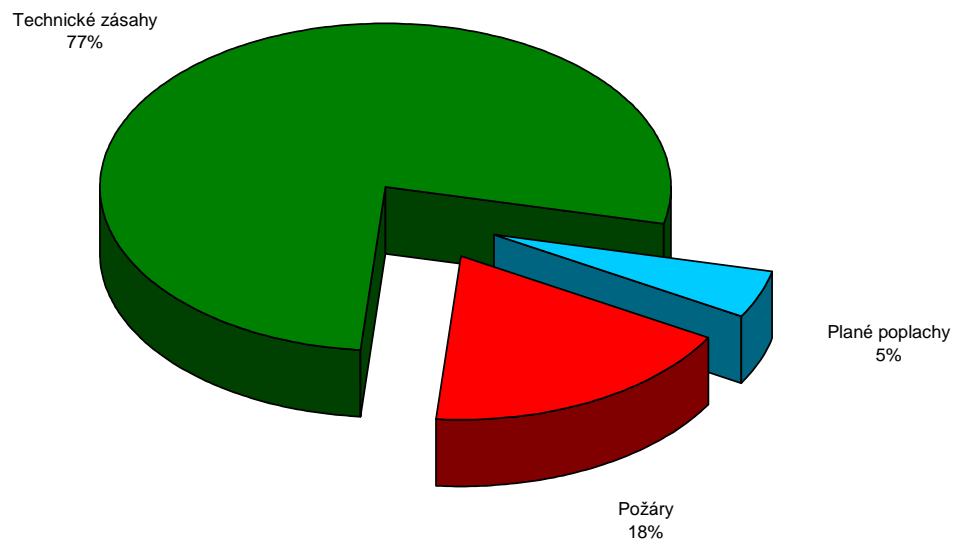
V Královéhradeckém kraji vzniklo v roce 2009 celkem **5661** událostí. Z celkového počtu je nejvíce Technických havárií (2641), Dopravních nehod (1290) a Požárů (1020). V porovnání s rokem 2008 se jedná o **nárůst o 74 událostí**.

Detailní informace o počtech jednotlivých typů událostí ukazují následující grafy.

Celkový počet událostí za rok 2009 podle typů



Procentuální zastoupení druhů mimořádných událostí v roce 2009



2.1 Počty usmrcených, zraněných, evakuovaných a zachráněných osob

Smutnou statistikou je počet usmrcených a zraněných osob. Bohužel počet usmrcených osob se zvýšil oproti předchozím letům výrazně.

Jednotky požární ochrany při svých zásazích pomáhaly celkem 1301 zraněným osobám, bohužel 136 dalším osobám již život zachránit nedokázaly.

Včasným zásahem jednotek požární ochrany bylo před hrozícím nebezpečím 1076 osob zachráněno a 276 (nárůst o 170) osob evakuováno.

Při zásazích došlo ke zranění 11 profesionálních a 16 dobrovolných hasičů. Žádný hasič ani příslušník či člen jiné složky IZS při zásazích v Královéhradeckém kraji v roce 2009 nezemřel.

Usmrcené a zraněné osoby podle kategorie za rok 2009

Kategorie	Usmrcených osob	Zraněných osob
Děti do 15 let	1	44
Osoby od 15 do 60 let	86	1095
Osoby nad 60 let	49	135
Hasiči HZS ČR	0	11
Hasiči HZS podniků	0	0
Hasiči SDH	0	16
Příslušníci složek IZS	0	0
Celkem	136	1301

Přehled zraněných, usmrcených, zachráněných a evakuovaných osob – porovnání let 2008 a 2009

Rok	Usmrceno osob	Usmrceno hasičů	Zraněno osob	Zraněno HZS	Zraněno SDH	Zachráněno	Evakuováno
2008	118	0	1255	23	5	1035	106
2009	136	0	1274	11	16	1076	276
Index 2009/2008	1,15	-	1,01	0,48	3,2	1.04	2,6

Poznámka: Rejstřík pojmů viz příloha č. 3

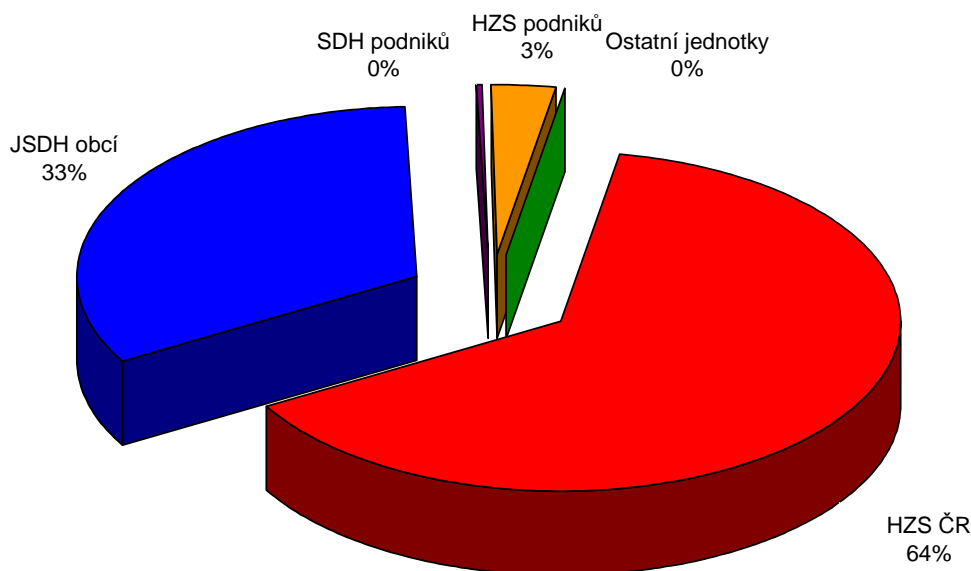
2.2 Zásahy jednotek požární ochrany v roce 2009

Jednotky požární ochrany provedly v roce 2009 na území Královéhradeckého kraje celkem 7258 zásahů, což je oproti roku 2008 **nárůst o 377 zásahů**. Rozhodující podíl na počtu zásahů mají jednotky HZS ČR a to 4647 (-25) zásahů a JSDH obcí 2375 (+397) zásahů.

Počet zásahů jednotek požární ochrany po okresech Královéhradeckého kraje

ÚZEMNÍ ODBOR	CELKEM	HZS ČR	SDH obcí	HZS podniků	SDH podniků	Jiných jednotek SDH obcí
Hradec Králové	1858	1225	558	70	5	0
Jičín	1102	815	217	70	0	0
Náchod	1589	1077	478	12	22	0
Rychnov nad Kněžnou	1230	722	464	43	0	1
Trutnov	1479	808	652	12	2	5
Královéhradecký kraj	7258	4647	2369	207	29	6

Procentuální podíl zásahů jednotlivých druhů jednotek PO



2.3 Události podle objektů vzniku

Legenda ke sloupcům

P – POŽÁR (12–19)

DN – DOPRAVNÍ NEHODA (21–25)

ŽP – ŽIVELNÍ POHROMA (31–35)

UNL – Únik nebezpečné chemické látky (41–45)

TH – Technická havárie (mimo UNL, 51–54)

RHN – Radiační havárie a nehoda (61)

OMU – Ostatní mimořádné události (71)

PP – Planý poplach (81)

	SUM 12–19	SUM 21–25	SUM 31–35	SUM 41–45	SUM 51–54	SUM 61–81	SUM 1–81
Budovy pro zdravotnictví	1	0	2	0	15	3	21
Budovy pro služby a os. hygienu	0	0	0	0	2	0	2
Budovy pro vých., vědu a výzkum	4	0	0	1	23	2	30
Budovy pro kult. a tělovýchovu	2	0	1	0	8	8	19
Budovy administrativní	3	0	0	0	10	4	17
Budovy pro společné ubytování	21	0	4	0	61	1	87
Budovy pro obchod a stravování	14	0	1	0	32	16	63
Budovy pro sociální zabezpečení	1	0	0	0	48	3	52
Budovy historické a církevní	1	0	0	0	6	0	7
Bytový fond domovní	82	0	3	2	934	30	1051
Rodinné domky	117	2	11	1	269	5	405
Ostatní budovy pro bydlení	9	0	1	0	6	2	18
Výrobní budovy mimo zem. a lesy	19	0	1	0	15	8	43
Energetické výrobní budovy	4	0	0	1	3	3	11
Budovy pro dopravu a spoje	3	0	2	0	6	0	11
Budovy pro garáž. a údržbu	6	0	0	0	12	1	19
Budovy pro skladov. nezeměděl.	4	0	1	0	8	37	50
Budovy pro živoč. a rostl. výr.	2	0	0	0	3	0	5
Budovy pro sklad. zem. produktů	10	0	0	0	3	2	15
Objekty mimo budov	15	0	9	9	44	4	81
Objekty mimo budov v zeměděl.	0	0	0	0	2	0	2
Objekty ve výstavbě a rekonstr.	4	0	0	0	3	0	7
Opuštěné objekty a demolice	36	0	0	1	1	1	39
Provizoria a účelové objekty	43	0	1	0	12	3	59
Dopravní prostř. a prac. stroje	143	1254	5	72	148	17	1639
Garáže mimo budov	3	0	1	0	2	0	6
Komunikace	0	24	66	89	286	17	482
Zemědělské plochy	45	0	0	0	3	6	54
Lesy	62	0	32	0	86	31	211
Volné skládky	182	0	120	11	408	50	771
Odpady	183	0	0	0	9	5	197
Nezatříděno	1	10	0	0	173	3	187

2.4 Události podle času ohlášení

Legenda ke sloupcům

P – POŽÁR (12–19)

DN – DOPRAVNÍ NEHODA (21–25)

ŽP – ŽIVELNÍ POHROMA (31–35)

UNL – Únik nebezpečné chemické látky (41–45)

TH – Technická havárie (mimo UNL, 51–54)

RHN – Radiační havárie a nehoda (61)

OMU – Ostatní mimořádné události (71)

PP – Planý poplach (81)

	SUM 12-19	SUM 21-25	SUM 31-35	SUM 41-45	SUM 51-54	SUM 61-81	SUM 1-81
00 HOD + neurčeno	0	0	0	0	0	0	0
00 - 01 HOD	23	16	1	4	37	7	88
01 - 02 HOD	31	29	4	2	21	3	90
02 - 03 HOD	19	7	0	2	32	5	65
03 - 04 HOD	23	16	1	0	24	5	69
04 - 05 HOD	22	19	1	2	34	9	87
05 - 06 HOD	13	32	1	1	44	6	97
06 - 07 HOD	24	51	2	4	58	4	143
07 - 08 HOD	31	77	5	10	84	3	210
08 - 09 HOD	23	53	7	13	147	16	259
09 - 10 HOD	39	62	6	14	148	9	278
10 - 11 HOD	40	83	4	14	139	12	292
11 - 12 HOD	37	68	2	14	159	12	292
12 - 13 HOD	68	83	1	21	147	18	338
13 - 14 HOD	70	77	2	9	147	16	321
14 - 15 HOD	63	95	4	9	187	12	370
15 - 16 HOD	70	92	0	13	204	12	391
16 - 17 HOD	70	102	0	15	177	18	382
17 - 18 HOD	73	78	3	12	194	18	378
18 - 19 HOD	62	66	49	9	182	16	384
19 - 20 HOD	44	46	77	7	137	15	326
20 - 21 HOD	59	47	45	7	112	19	289
21 - 22 HOD	38	33	24	4	91	11	201
22 - 23 HOD	39	30	16	1	87	9	182
23 - 24 HOD	39	28	6	0	49	7	129

2.5 Počet událostí podle dne v týdnu

Legenda ke sloupcům

P – POŽÁR (12–19)

DN – DOPRAVNÍ NEHODA (21–25)

ŽP – ŽIVELNÍ POHROMA (31–35)

UNL – Únik nebezpečné chemické látky (41–45)

TH – Technická havárie (mimo UNL, 51–54)

RHN – Radiační havárie a nehoda (61)

OMU – Ostatní mimořádné události (71)

PP – Planý poplach (81)

	SUM 12-19	SUM 21-25	SUM 31-35	SUM 41-45	SUM 51-54	SUM 61-81	SUM 1-81
Pondělí	127	193	0	23	380	38	761
Úterý	155	169	0	29	393	34	780
Středa	140	167	0	30	331	53	721
Čtvrtek	155	161	218	33	459	44	1070
Pátek	129	235	43	29	449	31	916
Sobota	155	184	0	17	321	29	706
Neděle	159	181	0	26	308	33	707

2.6 Události podle měsíců

	SUM 12-19	SUM 21-25	SUM 31-35	SUM 41-45	SUM 51-54	SUM 61-81	SUM 1-81
Leden	74	115	0	9	163	16	377
Únor	58	117	0	9	148	14	346
Březen	71	62	0	16	143	12	304
Duben	202	93	0	17	188	19	519
Květen	93	106	0	22	279	17	517
Červen	65	99	0	20	335	18	537
Červenec	63	134	261	17	347	40	862
Srpen	96	131	0	19	290	31	567
Září	100	121	0	18	178	32	449
Říjen	74	121	0	16	295	24	530
Listopad	47	87	0	11	135	17	297
Prosinec	77	104	0	13	140	22	356

2.7 Počet událostí na území obcí s rozšířenou působností podle typu události

Legenda ke sloupcům

P – POŽÁR (12–19)

DN – DOPRAVNÍ NEHODA (21–25)

ŽP – ŽIVELNÍ POHROMA (31–35)

UNL – Únik nebezpečné chemické látky (41–45)

TH – Technická havárie (mimo UNL, 51–54)

RHN – Radiační havárie a nehoda (61)

OMU – Ostatní mimořádné události (71)

PP – Planý poplach (81)

název ORP	SUM 12-19	SUM 21-25	SUM 31-35	SUM 41-45	SUM 51-54	SUM 61-81	SUM 1-81
Hradec Králové	274	392	32	55	579	44	1376
Nový Bydžov	36	20	7	4	39	5	111
Hořice	27	52	32	4	129	38	282
Jičín	93	119	46	15	259	22	554
Nová Paka	17	35	9	3	60	7	131
Broumov	40	37	6	3	107	15	208
Jaroměř	44	53	7	8	143	13	268
Nové Město nad Metují	17	25	4	3	64	4	117
Náchod	106	123	27	24	298	26	604
Dobruška	27	58	7	9	175	3	279
Kostelec nad Orlicí	39	43	2	6	80	8	178
Rychnov nad Kněžnou	65	100	4	13	231	11	424
Dvůr Králové nad Labem	57	45	26	11	109	21	269
Trutnov	127	128	38	18	255	31	597
Vrchlabí	51	60	14	11	113	14	263

2.8 Spolupráce se složkami IZS a dalšími subjekty

V roce 2009 bylo zaznamenáno celkem 5516 spoluprací se složkami IZS a dalšími subjekty. Nejčastěji jednotky PO spolupracovaly s PČR (v 59,2 % případů) a ZZS (ve 26,5 % případů).

Jednotky HZS Královéhradeckého kraje spolupracovaly u 835 událostí (14,75%) s jednotkami Sboru dobrovolných hasičů obcí.

Složka	počty spolupráce
Policie ČR	3265
Zdravotnická záchranná služba	1463
Armáda ČR - voj. záchr. útvary	0
Armáda ČR – jiné	1
Obecní policie	412
Hygienická služba	2
Báňská záchranná služba	1
Občanská sdružení v IZS	3
Pohotovostní služba el. rozvod. závodů	99
Plynárenská pohotovostní služba	21
Vodárenská pohotovostní služba	24
Teplárenská pohotovostní služba	1
Státní úřad pro jader. bezpečnost	0
Ostatní ústřední orgány státní správy	2
Firmy sdružené pod TRINS	0
Obec / obecní zastupitelstvo	37
Ostatní územní orgány státní správy	4
Podniky, firmy	40
Místní služby	118
Česká inspekce životního prostředí	23
Ostatní subjekty (název)	0
CELKEM	5516

2.9 Rozbor vybraných specifických skupin událostí

Ve statistickém sledování událostí o činnosti jednotek PO jsou mimo typů událostí, počtů zraněných osob, výše škod apod. sledovány i události označované speciálním příznakem. Často jsou tímto způsobem sledovány skupiny událostí, které se neobjevují nahodile, vyskytnou se poprvé, nebo nejsou sledovány centrálně.

Lezecká skupina

U hasičského záchranného sboru působí také skupiny příslušníků se specializací pro práci ve výškách a nad volnou hloubkou. V roce 2009 absolvovala lezecká družstva celkem **20 zásahů**.

Jednalo se o události spojené se zabezpečováním střech po ničivém působení větru, záchranou osob z nepřístupného terénu Broumovských stěn, záchranou osoby z prohlubně, záchranou osoby z továrního komínu, či záchranou zraněného dravého ptáka. Ve velké míře bylo využito lezeckých skupin také k vnikání do uzavřených bytů (přes balkony, okna apod.).

Letečtí záchranáři

Část lezců ze stanice Hradec Králové se rovněž specializuje na práci v podvěsu vrtulníku a zásahy s použitím letecké techniky obecně. V loňském roce uskutečnili letečtí záchranáři celkem **9 zásahů**, z toho ve 4 případech byla prováděna záchrana zraněných osob v podvěsu vrtulníku. V ostatních případech spolupracoval leteckých záchranář s posádkou ZZS na ošetření zraněných osob.

Záchrana v podvěsu vrtulníku

- 3. března – záchrana osoby zraněné po pádu do potoka v k.ú. Pec pod Sněžkou
- 3. května – záchrana paraglidisty z Černé hory
- 16. srpna – záchrana paraglidisty z Černé hory
- 15. září – záchrana osoby se zlomeninou bérce v k.ú. Pec pod Sněžkou

V dalších 2 případech byl zásah leteckého záchranáře po zjištění upřesňujících informací zrušen.

Potápěčská skupina

Další speciální skupinou HZS jsou **potápěči**. Na základě dohody mezi Hasičskými záchrannými sbory Královéhradeckého a Pardubického kraje zajišťuje HZS Královéhradeckého kraje nepřetržitou dosažitelnost potápěčů ve směně A. V ostatních směnách zajišťuje tuto dosažitelnost HZS Pardubického kraje.

Potápěči HZS Pardubického kraje v loňském roce na území našeho kraje nezasahovali.

V loňském roce zasahovali potápěči HZS Královéhradeckého kraje ve **2 případech** a to pouze na území Královéhradeckého kraje.

- 24. července při hledání utonulého chlapce v řece Labe ve Dvoře Králové nad Labem - Verdeku
- 17. srpna při vyhledávání utonulé osoby na Stříbrném rybníku v Hradci Králové – Malšově Lhotě.

Statistika dopravních nehod na D11, vliv D11 na pokles dopravních nehod na silnici č. 11.

V souvislosti s otevřením dálnice D11 v úseku km 50 – 84 (Dobšice – Sedlice) zavedl HZS Královéhradeckého kraje vlastní statistické sledování počtů a následků dopravních nehod, vzniklých na D11 a jejích přivaděčích a na stávající silnici č. 11. Jednotlivé zájmové úseky jsou definovány takto:

Dálnice D11 včetně přivaděčů – dálnice D11 v úseku km 86,5 – 50 + přivaděč na D11 od ul. Kutnohorské v Hradci Králové, přes provizorní nájezd u Praskačky + přivaděč na D11 z Nového Města + přivaděč z Chlumce nad Cidlinou na D11 u Levína.

V roce 2009 počet dopravních nehod s účastí jednotek PO na dálnici D11 a jejích přivaděčích výrazně klesnul a to o 18 nehod. Ubylo i zraněných osob a nehody se naštěstí obešly bez ztráty na životech.

D11, včetně přivaděčů	2006*	2007	2008	2009
událostí	6	41	54	36
usmrceno	1	1	0	0
zraněno	6	41	42	28
zachráněno	1	6	10	4

* dálnice byla v celém profilu otevřena do HK až 20.12. 2006

Silnice č. 11 - úsek od ul. Kutnohorské (křiž. s ul. Pražskou) v Hradci Králové po hranici Královéhradeckého kraje za obcí Lovčice.

Počet dopravních nehod na silnici č. 11 z Hradce Králové na Poděbrady se zásahem jednotek PO se v 2009 opět zvýšil. Oproti roku 2008 došlo i k výraznému nárůstu počtu zraněných osob.

Silnice č. 11	2006	2007	2008	2009
událostí	78	29	36	39
usmrceno	8	2	1	1
zraněno	61	36	29	39
zachráněno	14	9	6	3

Větrná smršť 23. července 2009

V období 23. – 25. července 2009 bylo na území Královéhradeckého kraje řešeno jednotkami požární ochrany celkem 278 událostí spojených s odstraňováním větrné smršti, která se přehnala přes území Královéhradeckého kraje v odpoledních hodinách 23. července.

Bilance větrné smršti:

<u>Počty událostí po okresech</u>	Hradec Králové	41
	Jičín	88
	Náchod	48
	Rychnov nad Kněžnou	18
	Trutnov	83

Počty událostí po dnech likvidace následků

23.7.	223
24.7.	51
25.7.	4

Jednotky prováděly zprůjezdňování komunikací a jiných veřejných prostor od popadaných stromů, provizorní zajištění poškozených střech a ve spolupráci s energetiky odstraňování stromů z elektrického vedení.

Sněhová kalamita 14. – 18. října 2009

Dne 14. října v odpoledních a zejména večerních hodinách bylo území kraje doslova zasypano neobvyklým přívalem sněhu. Jednotky požární ochrany z okresů Trutnov, Náchod a především Rychnov nad Kněžnou zasahovaly při odstraňování následků této kalamity u 118 událostí.

Jednalo se zejména o odstraňování popadaných stromů z komunikací. Nejhorší situace byla na Rychnovsku, zejména v okolí Skuhrova nad Bělou. V osadě Klečkov zůstali obyvatelé zcela odříznuti od okolního světa. Na jejich záchranu bylo nasazeno speciální pásové vozidlo GAZ 3409 BOBR ze stanice Vrchlabí. Cestou do Klečkova byla objevena zcela vysílená starší žena, která se snažila pěšky dostat do Skuhrova nad Bělou.

Celkem byly v souvislosti s odstraňováním následků sněhové kalamity zachráněny 4 osoby a evakuováno 21 osob.

Počty událostí po okresech

Náchod – 10, Rychnov nad Kněžnou – 78, Trutnov – 30

3. Požáry

V roce 2009 vzniklo na území Královéhradeckého kraje celkem 1020 (+62) požárů. Při požárech došlo k usmrcení 8 osob a zranění 49 osob. Při zdolávání požárů byli dále zraněni 4 profesionální a 6 dobrovolných hasičů.

Nejvíce požárů bylo v okrese Hradec Králové (310), nejméně v okrese Rychnov nad Kněžnou (131). Nejvyšší přímé škody byly požáry způsobeny v okrese Náchod (26 896,70 tis. Kč), nejnižší škody byly způsobeny v okrese Trutnov (12 233,20 tis. Kč).

Celkově byly požáry v roce 2009 způsobeny přímé škody ve výši 104 935,20 tis. Kč. Zásahem jednotek požární ochrany byly uchráněny hodnoty na majetku v celkové výši 634 632,30 tis. Kč.

Základní údaje o požárech za rok 2009

Počet požárů CELKEM	1020
Požáry se škodou < než 10 000,- Kč	710
Požáry se škodou 10 000 - 250 000,- Kč	240
Požáry se škodou 250 100 - 999 999 Kč	46
Požáry se škodou od 1 000 000,- Kč	24
Počet usmrcených CELKEM	8
Usmrcených < 15 let	1
Usmrcených 15 let - 60 let	5
Usmrcených > 60 let	2
Usmrcených - hasiči HZS ČR	0
Usmrcených - hasiči HZS podniku	0
Usmrcených - hasiči SDH, ostatní	0
Počet zraněných CELKEM	59
Zraněných < 15 let	4
Zraněných 15 let - 60 let	35
Zraněných > 60 let	10
Zraněných - hasiči HZS ČR	4
Zraněných - hasiči HZS podniku	0
Zraněných - hasiči SDH, ostatní	6
Evakuováno celkem	155
Zachráněno celkem	70
Přímá škoda (tis. Kč)	104 935,20
Uchráněné hodnoty (tis. Kč)	634 632,30

3.1 Požáry po okresech

OKRES	Počet požárů	Podíl v %	Přímá škoda v tis. Kč	Podíl v %
Hradec Králové	310	30,39	23 419,00	22,32
Jičín	137	13,43	20 972,80	19,99
Náchod	207	20,29	26 896,70	25,63
Rychnov nad Kněžnou	131	12,84	12 233,20	11,66
Trutnov	235	23,04	21 413,50	20,41
Královéhradecký kraj	1020		104 935,20	

OKRES	Uchr. hodn. v tis. Kč	Podíl v %	Usmrcených	Zraněných
Hradec Králové	84 640,00	13,34	2	15
Jičín	71 661,00	11,29	0	3
Náchod	284 250,00	44,79	1	25
Rychnov nad Kněžnou	104 185,30	16,42	3	8
Trutnov	89 896,00	14,17	2	8
Královéhradecký kraj	634 632,30		8	59

3.2 Počet požárů a přímé škody podle převažujícího druhu vlastnictví

Převažující druh vlastnictví	počet požárů	podíl v %	přímá škoda v tis. Kč	podíl v %
státní vlastnictví	34	3,33	994,50	0,95
družstevní vlastnictví	17	1,67	595,00	0,57
soukromé a osobní vlastnictví	396	38,82	51 290,40	48,88
zahraniční organizace a cizí občané	1	0,10	30,00	0,03
církevní majetek	2	0,20	0,00	0,00
akciové vlastnictví, spol.s.r.o.,v.o.s. ap.	156	15,29	45 713,50	43,56
obecní majetek	110	10,78	1 777,80	1,69
spolkové,nadace,sdružení,společenské organizace,politické	11	1,08	4 133,00	3,94
nezjištěno nebo jiný druh, nelze specifikovat	53	5,20	401,00	0,38
neurčeno	240	23,53	0,00	0,00
CELKEM	1020		104 935,20	

3.3 Požáry podle příčiny a činnosti při vzniku

KATEGORIE	poč. požárů	podíl v %	přímá šk. v tis. Kč	podíl v %	Sum-U	Sum-Z
neobjasněná příčina, dosud v šetření	68	6,67	41 070,20	39,14	0	2
dále nedošetřovaná příčina a činnost při vzniku	465	45,59	0,00	0,00	0	0
NEOBJAS., NEŠETŘ. - CELKEM	533	52,26	41 070,20	39,14	0	2
úmyslné zapálení - pachatel zjištěn	12	1,18	4 723,50	4,50	0	3
sebevražedný úmysl, choromyslnost, nemoc	2	0,20	300,00	0,29	1	1
děti do 15 let	14	1,37	6 567,00	6,26	2	3
úmyslné zapálení - pachatel nezjištěn	66	6,47	7 879,30	7,51	0	3
ÚMYSL, DĚTI - CELKEM	94	9,22	19 469,80	18,56	3	10
kouření	15	1,47	179,00	0,17	0	5
zakládání ohňů v přírodě a na skládkách, vypalování trávy	55	5,39	511,00	0,49	0	3
nesprávná obsluha topidla	5	0,49	809,00	0,77	0	1
sušení hořlavých materiálů a hořlaviny u topidla	7	0,69	262,00	0,25	0	2
nesprávné používání hořlavých kapalin a plynů	1	0,10	10,00	0,01	0	0
používání otevřeného ohně k osvětlování, rozehrívání ap.	10	0,98	3 798,00	3,62	0	2
manipulace se žhavým popelem	7	0,69	1 237,00	1,18	0	0
sváření a řezání, rozehrívání, rozmrazování včetně	12	1,18	2 255,00	2,15	1	3
zanedbání bezpečnostních předpisů, použití předmětů či	29	2,84	3 812,20	3,63	0	8
nespecifikovaná nedbalost (nelze jednoznačně určit	9	0,88	180,00	0,17	0	2
NEDBALOST - CELKEM	150	14,71	13 053,20	12,44	1	26
nevhodná konstrukce komínu a odvod spalin/větrací	4	0,39	82,00	0,08	0	0
zazděný nebo přizděný trám v komíně	4	0,39	520,00	0,50	0	0
spáry v komíně, nezajištěná komínová dvířka, nezajištěné	5	0,49	705,00	0,67	0	0
jiskry z komína a zažehnutí sazí v komíně	17	1,67	77,00	0,07	0	0
KOMÍNY - CELKEM	30	2,94	1 384,00	1,32	0	0
technická závada topidla /i v dopravním prostředku/	3	0,29	82,00	0,08	0	1
špatný stav topidla nebo kouřovodu	1	0,10	5,00	0,00	0	0
nesprávné umístění a instalace topidel a kouřovodů/v	6	0,59	983,00	0,94	2	0
jiná závada	2	0,20	0,00	0,00	0	0
TOPIDLA - CELKEM	12	1,18	1 070,00	1,02	2	1
technické závady - vada materiálu, konstrukce,	150	14,71	19 515,00	18,60	0	14
nesprávná instalace - krytí neodpovídá prostředí ap.	0	0,00	0,00	0,00	0	0
nesprávná údržba - není prováděná, závady jsou	1	0,10	510,00	0,49	0	0
žhavé materiály a výrobky /i při kalení/	0	0,00	0,00	0,00	0	0
cizí předmět ve stroji	2	0,20	105,00	0,10	0	0
výboje statické elektřiny	0	0,00	0,00	0,00	0	0
úlet jisker z výfuku a parního stroje event.brzdného	3	0,29	390,00	0,37	0	0
tření a přehřátí	3	0,29	36,00	0,03	0	1
ostatní nepředpokládané změny provozních parametrů	19	1,86	1 640,00	1,56	0	1
ZÁVADY - CELKEM	178	17,45	22 196,00	21,15	0	16

KATEGORIE	poč. požárů	podíl v %	přímá šk. v tis. Kč	podíl v %	Sum-U	Sum-Z
zemědělských plodin	1	0,10	48,00	0,05	0	0
uhlí, uhlénoho prachu a briket	1	0,10	0,00	0,00	0	0
olejů a tuků	1	0,10	5,00	0,00	0	0
chemických látek	0	0,00	0,00	0,00	0	0
chemické výrobky /barvy,fermeže ap./	1	0,10	0,00	0,00	0	0
jiné	1	0,10	0,00	0,00	0	0
SAMOVZNÍCENÍ - CELKEM	5	0,50	53,00	0,05	0	0
plynů	1	0,10	1 800,00	1,72	0	0
par hořlavých kapalin	0	0,00	0,00	0,00	0	0
prachů	0	0,00	0,00	0,00	0	0
výbušnin	0	0,00	0,00	0,00	0	0
tlakových nádob a kotlů včetně potrubí	1	0,10	1 000,00	0,95	0	0
VÝBUCHY - CELKEM	2	0,20	2 800,00	2,67	0	0
u stříkacích zařízení	0	0,00	0,00	0,00	0	0
u čerpacích zařízení pohonných hmot včetně dopravy	0	0,00	0,00	0,00	0	0
u namáčecích zařízení /lázně, vany/	0	0,00	0,00	0,00	0	0
u dálkové dopravy potrubím a zásobníků	0	0,00	0,00	0,00	0	0
při lepení podlahových krytin, kladení a lití podlah	0	0,00	0,00	0,00	0	0
při výrobě hořlavých a výbušných látek	0	0,00	0,00	0,00	0	0
při manipulaci s hořlavými a výbušnými	0	0,00	0,00	0,00	0	0
při technologii skladování a ochrany hořlavých a	0	0,00	0,00	0,00	0	0
jiné	0	0,00	0,00	0,00	0	0
MANIPULACE S H.L. - CELKEM	0	0,00	0,00	0,00	0	0
blesk - objekty chráněné hromosvodem	1	0,10	0,00	0,00	0	0
blesk - objekty nechráněné hromosvodem	3	0,29	525,00	0,50	0	0
blesk - ostatní případy zapálení	2	0,20	5,00	0,00	0	0
živelná pohroma /mimo blesku/	0	0,00	0,00	0,00	0	0
dopravní nehoda	10	0,98	3 309,00	3,15	2	4
vojenské cvičení, ohňostroje	0	0,00	0,00	0,00	0	0
jiné příčiny	0	0,00	0,00	0,00	0	0
MIMOŘÁDNÉ - CELKEM	16	1,57	3 839,00	3,65	2	4
CELKEM	1020		104 935,20		8	59

3.4 Požáry v jednotlivých odvětvích hospodářství

Odvětví hospodářství	počet požárů	podíl v %	přímá škoda v tis. Kč	podíl v %	Sum-U	Sum-Z
Zemědělství	28	2,75	21 231,00	20,23	2	3
Lesnictví	63	6,18	470,00	0,45	0	2
Dobývání nerost. surovin	0	0,00	0,00	0,00	0	0
Zpracovatelský průmysl	27	2,65	9 403,00	8,96	0	2
Výroba, rozvod el. a plynu	11	1,08	157,00	0,15	0	0
Stavebnictví	6	0,59	4 270,00	4,07	0	0
Obchod, opravy zboží	6	0,59	3 020,00	2,88	1	1
Pohostinství, ubytování	22	2,16	4 880,00	4,65	0	2
Doprava	150	14,71	18 814,70	17,93	2	7
Pošty, telekomunikace	0	0,00	0,00	0,00	0	0
Peněžnictví, pojišťovnictví	0	0,00	0,00	0,00	0	0
Služby pod., výzkum, real.	103	10,10	26 691,00	25,44	0	30
Veřej. správa, bezpečnost	4	0,39	284,50	0,27	0	0
Školství	4	0,39	188,50	0,18	0	1
Zdravotnictví, sociální	2	0,20	250,00	0,24	0	0
Ostatní veřejné a osobní	31	3,04	1 432,80	1,37	0	0
Soukromé domácnosti	98	9,61	13 842,70	13,19	3	11
Jiné a nezatříděno	465	45,59	0,00	0,00	0	0
Celkem	1020		104 935,20		8	59

3.5 Požáry podle měsíců

MĚSÍC	počet požárů	podíl v %	přímá škoda v tis. Kč	podíl v %	uchrán. hodn. v tis. Kč	podíl v %	Sum-U	Sum-Z
LEDEN	74	7,25	5 148,00	4,91	54 680,00	8,62	0	2
ÚNOR	58	5,69	7 392,00	7,04	32 729,00	5,16	1	0
BŘEZEN	71	6,96	3 477,00	3,31	45 125,00	7,11	0	7
DUBEN	202	19,80	17 485,30	16,66	117 658,30	18,54	2	8
KVĚTEN	93	9,12	19 145,00	18,24	46 623,00	7,35	2	7
ČERVEN	65	6,37	7 316,00	6,97	16 543,00	2,61	0	7
ČERVENEC	63	6,18	11 244,00	10,72	28 711,00	4,52	0	8
SRPEN	96	9,41	4 928,20	4,70	32 030,00	5,05	0	8
ZÁŘÍ	100	9,80	5 309,00	5,06	115 987,00	18,28	0	3
ŘÍJEN	74	7,25	10 031,20	9,56	90 744,00	14,30	2	3
LISTOPAD	47	4,61	11 544,50	11,00	17 017,00	2,68	0	0
PROSINEC	77	7,55	1 915,00	1,82	36 785,00	5,80	1	6
Celkem	1020		104 935,20		634 632,30		8	59

3.6 Požáry podle objektu vzniku

Objekt	počet požárů	podíl v %	přímá škoda v tis. Kč	podíl v %	SUM- U	SUM- Z	prům. plocha v m2
Budovy pro zdravotnictví	1	0,10	200,00	0,19	0	0	1
Budovy pro služby a osobní hygienu	0	0,00	0,00	0,00	0	0	0
Budovy pro výchovu, vědu a výzkum	4	0,39	188,50	0,18	0	1	2
Budovy pro kulturu, osvětu a tělovýchovu	2	0,20	550,00	0,52	0	0	107
Budovy administrativní	3	0,29	1 690,00	1,61	0	0	27
Budovy pro společné ubytování a rekreaci	21	2,06	4 530,00	4,32	0	3	25
Budovy pro obchod a veřejné stravování v	14	1,37	2 171,00	2,07	0	1	5
Budovy pro sociální zabezpečení	1	0,10	10,00	0,01	0	1	1
Historické a církevní budovy a objekty	1	0,10	100,00	0,10	0	0	1
Bytový fond domovní	82	8,04	6 471,70	6,17	0	14	12
Rodinné domky	117	11,47	15 036,00	14,33	3	15	16
Ostatní budovy pro bydlení	9	0,88	260,00	0,25	0	2	26
Budovy a haly pro výrobu a služby/mimo e	19	1,86	10 736,00	10,23	0	3	111
Energetické výrobní budovy a budovy vodn	4	0,39	0,00	0,00	0	0	2
Budovy pro dopravu a spoje	3	0,29	67,00	0,06	0	0	8
Budovy pro garážování a údržbu vozidel /	6	0,59	1 528,00	1,46	1	1	107
Jednoučelové budovy pro skladování /	4	0,39	16 450,00	15,68	0	0	631
Budovy pro živočišnou a rostlinnou výrobu	2	0,20	1 325,00	1,26	0	0	359
Budovy pro skladování zemědělských produ	10	0,98	19 285,00	18,38	2	1	551
Objekty mimo budov	15	1,47	217,50	0,21	0	0	3
Objekty mimo budov v zemědělství	0	0,00	0,00	0,00	0	0	0
Budovy a objekty ve výstavbě a generální	4	0,39	150,00	0,14	0	0	19
Opuštěné a demoliční budovy a objekty, k	36	3,53	780,00	0,74	0	0	53
Provizoria a účelové objekty u budov	43	4,22	3 093,00	2,95	0	3	28
Dopravní prostředky a pracovní stroje /m	143	14,02	18 597,70	17,72	2	7	6
Garáže /mimo budov/	3	0,29	60,00	0,06	0	2	1
Komunikace	2	0,20	1,50	0,00	0	0	52
Zemědělské plochy	43	4,22	523,00	0,50	0	1	3 724
Lesy	62	6,08	455,00	0,43	0	2	6 539
Volné a skladovací plochy mimo budovu a	182	17,84	42,50	0,04	0	2	488
Odpady a odpadní produkty	183	17,94	416,80	0,40	0	0	52
Ostatní a nezatříděné	1	0,10	0,00	0,00	0	0	1
CELKEM	1020		104 935,20		8	59	

3.7 Požáry podle obcí

OBEC	počet požárů			přímá škoda v tis. Kč	uchrán. hodn. v tis. Kč	Sum-U	Sum-Z	
	s JPO	bez JPO	celkem					
530786	Říkov	1	0	1	380,00	80 000,00	0	0
530808	Královec	2	0	2	0,00	0,00	0	0
547565	Vestec	1	0	1	30,00	180,00	0	0
547646	Velké Poříčí	2	0	2	2,00	2 005,00	0	0
547654	Šestajovice	1	0	1	2,00	1 000,00	0	0
547743	Verněřovice	2	0	2	0,00	0,00	0	0
547786	Adršpach	4	0	4	100,00	1 500,00	0	0
548065	Obědovice	2	0	2	30,00	500,00	0	0
548677	Vysoký Újezd	1	0	1	100,00	3 200,00	0	0
548782	Jahodov	1	0	1	0,00	0,00	0	0
548804	Lampertice	1	0	1	0,00	0,00	0	0
548812	Stanovice	1	0	1	0,00	0,00	0	0
548821	Borovnička	3	0	3	0,00	0,00	0	0
548901	Bílsko u Hořic	1	0	1	150,00	250,00	0	0
548928	Kostelec	1	0	1	40,00	20,00	0	0
549037	Choteč	1	0	1	0,00	0,00	0	0
549088	Dolní Lochov	0	1	1	30,00	2 500,00	0	0
549096	Staré Místo	3	0	3	170,00	7,00	0	0
549100	Brada-Rybníček	1	0	1	7,00	0,00	0	0
549151	Jinolice	1	0	1	0,00	0,00	0	0
549185	Ohařice	3	0	3	150,00	2 698,00	0	0
549193	Záměstí-Blata	1	0	1	5,00	0,00	0	0
549282	Butoves	2	0	2	5,00	1 000,00	0	0
554863	Dolní Brusnice	1	0	1	0,00	0,00	0	0
569810	Hradec Králové	179	2	181	3 166,00	35 290,00	0	11
569828	Babice	2	0	2	0,00	0,00	0	0
569836	Barchov	2	0	2	20,00	0,00	0	0
569879	Blešno	1	0	1	0,00	0,00	0	0
569917	Černilov	4	0	4	150,00	0,00	0	0
569925	Černožice	6	0	6	0,00	0,00	0	0
569941	Divec	3	0	3	500,00	1 200,00	0	0
569968	Dobřenice	2	0	2	0,00	0,00	0	0
569976	Dohalice	2	0	2	0,00	50,00	0	0
570001	Hlušice	1	0	1	0,00	0,00	0	0
570028	Holohlavy	2	0	2	0,00	0,00	0	0
570044	Hořiněves	2	0	2	0,00	0,00	0	0
570087	Humburky	1	0	1	0,00	0,00	0	0
570109	Chlumeck nad Cidlinou	7	0	7	140,00	10 100,00	0	0
570168	Klamoš	2	0	2	1 550,00	20,00	0	0
570192	Králíky	2	0	2	500,00	120,00	0	0
570206	Kratonohy	3	0	3	40,00	5 500,00	0	0
570265	Librantice	1	0	1	30,00	40,00	0	0
570273	Libřice	1	0	1	0,00	0,00	0	0
570303	Lodín	1	0	1	10 000,00	0,00	0	0
570311	Lochenice	7	0	7	0,00	0,00	0	0
570320	Lovčice	1	0	1	0,00	0,00	0	0
570362	Lužec nad Cidlinou	1	0	1	0,00	0,00	0	0
570397	Měník	2	0	2	0,00	0,00	0	0

OBEC	počet požárů			přímá škoda v tis. Kč	uchrán. hodn. v tis. Kč	Sum-U	Sum-Z	
	s JPO	bez JPO	celkem					
570419	Mokrovousy	1	0	1	0,00	0,00	0	0
570435	Mžany	1	0	1	0,00	0,00	0	0
570443	Neděliště	2	0	2	600,00	200,00	2	0
570451	Nechanice	3	0	3	0,00	0,00	0	1
570478	Nepolisy	3	0	3	130,00	1 000,00	0	1
570494	Nové Město	1	0	1	0,00	0,00	0	0
570508	Nový Bydžov	12	0	12	2 053,00	1 050,00	0	0
570516	Ohnišťany	1	0	1	200,00	1 000,00	0	0
570524	Olešnice	1	0	1	0,00	0,00	0	0
570656	Praskačka	8	0	8	150,00	20,00	0	0
570672	Předměřice nad Labem	2	0	2	5,00	50,00	0	0
570681	Převýšov	1	0	1	325,00	5 000,00	0	0
570702	Račice nad Trotinou	1	0	1	0,00	0,00	0	0
570834	Skřivany	2	0	2	2 230,00	2 000,00	0	0
570851	Sloupno	1	0	1	0,00	0,00	0	0
570869	Smidary	2	1	3	0,00	1 000,00	0	1
570877	Smiřice	4	0	4	0,00	0,00	0	0
570915	Stará Voda	1	0	1	90,00	0,00	0	0
570931	Stěžery	2	0	2	0,00	0,00	0	0
570958	Stračov	1	0	1	0,00	0,00	0	0
570966	Střezetice	1	0	1	10,00	0,00	0	0
571016	Šaplava	1	0	1	0,00	0,00	0	0
571041	Třebechovice pod Orebem	8	0	8	750,00	14 500,00	0	1
571083	Vínary	1	0	1	170,00	50,00	0	0
571091	Všestary	1	0	1	10,00	0,00	0	0
571113	Vysoká nad Labem	3	0	3	0,00	0,00	0	0
572659	Jičín	28	0	28	4 433,80	15 619,00	0	1
572675	Běchary	1	0	1	10,00	1 500,00	0	0
572705	Boháňka	1	0	1	4,00	100,00	0	0
572781	Cerekvice nad Bystřicí	1	0	1	10,00	0,00	0	0
572829	Dětenice	0	1	1	20,00	1 000,00	0	0
572837	Dobrá Voda u Hořic	3	0	3	1 200,00	3 000,00	0	1
572900	Holín	1	0	1	20,00	0,00	0	0
572926	Hořice	16	0	16	508,00	4 055,00	0	0
572969	Chomutice	2	0	2	0,00	0,00	0	0
573043	Kněžnice	1	0	1	0,00	0,00	0	0
573060	Kopidlno	7	0	7	120,00	80,00	0	0
573094	Lázně Bělohrad	5	1	6	4 170,00	2 200,00	0	0
573108	Libáň	3	3	6	168,00	1 520,00	0	0
573116	Libošovice	1	0	1	26,00	0,00	0	0
573124	Libuň	2	0	2	50,00	150,00	0	0
573132	Starý Bydžov	1	0	1	20,00	500,00	0	0
573141	Lukavec u Hořic	1	0	1	100,00	100,00	0	1
573159	Lužany	1	0	1	100,00	3 000,00	0	0
573175	Miletín	1	0	1	0,00	100,00	0	0
573191	Sadová	2	0	2	50,00	750,00	0	0
573205	Mladějov	1	0	1	50,00	500,00	0	0
573213	Mlázovice	1	0	1	0,00	250,00	0	0
573248	Nová Paka	7	2	9	38,00	1 589,00	0	0
573256	Šárovcová Lhota	1	0	1	15,00	1 000,00	0	0

OBEC		s JPO	počet požárů bez JPO	celkem	přímá škoda v tis. Kč	uchrán. hodn. v tis. Kč	Sum-U	Sum-Z
573264	Osek	1	0	1	1 500,00	250,00	0	0
573299	Pecka	2	0	2	2,00	20,00	0	0
573329	Podhradí	1	1	2	100,00	5 000,00	0	0
573337	Dřevěnice	2	0	2	3 200,00	0,00	0	0
573353	Bukvice	2	0	2	40,00	500,00	0	0
573370	Radim	3	0	3	140,00	340,00	0	0
573477	Sobčice	1	0	1	0,00	0,00	0	0
573493	Sobotka	3	0	3	115,00	535,00	0	0
573507	Stará Paka	3	1	4	3 101,00	14 078,00	0	0
573540	Střevač	1	0	1	0,00	50,00	0	0
573621	Hvozdnice	1	0	1	400,00	1 500,00	0	0
573655	Úbislavice	1	0	1	0,00	0,00	0	0
573736	Vidochov	1	0	1	150,00	150,00	0	0
573752	Vitiněves	1	0	1	200,00	4 800,00	0	0
573795	Vršce	1	0	1	5,00	0,00	0	0
573809	Vysoké Veselí	3	0	3	800,00	3 700,00	0	0
573833	Žeretice	1	0	1	20,00	0,00	0	0
573841	Židovice	1	0	1	0,00	0,00	0	0
573868	Náchod	28	1	29	384,00	33 100,00	0	4
573884	Bezděkov nad Metují	1	0	1	30,00	2 000,00	0	1
573906	Borová	1	0	1	0,00	0,00	0	0
573922	Broumov	18	0	18	12 082,70	3 118,00	1	0
573931	Brzice	1	0	1	0,00	0,00	0	0
573965	Červený Kostelec	12	1	13	276,00	6 805,00	0	3
573990	Česká Skalice	15	2	17	1 718,00	12 797,00	0	2
574015	Dolany	3	0	3	0,00	50,00	0	0
574023	Dolní Radechová	2	0	2	650,00	300,00	0	1
574031	Hejtmánkovice	2	0	2	1,00	0,00	0	0
574040	Heřmanice	1	0	1	50,00	1 000,00	0	1
574058	Heřmánkovice	2	0	2	10,00	1 250,00	0	0
574074	Hořičky	2	0	2	0,00	0,00	0	0
574082	Hronov	9	1	10	36,50	5 004,00	0	0
574121	Jaroměř	32	0	32	5 250,50	93 816,00	0	2
574147	Jestřebí	2	0	2	310,00	0,00	0	0
574155	Jetřichov	1	0	1	0,00	0,00	0	0
574171	Křinice	2	0	2	0,00	5 000,00	0	0
574210	Machov	2	0	2	15,00	1 500,00	0	2
574228	Martínkovice	1	0	1	200,00	800,00	0	1
574252	Meziměstí	3	0	3	0,00	0,00	0	0
574279	Nové Město nad Metují	12	0	12	15,00	15,00	0	0
574287	Nový Hrádek	4	0	4	3 355,00	7 200,00	0	1
574295	Nový Ples	1	0	1	100,00	160,00	0	0
574341	Police nad Metují	9	0	9	88,00	50,00	0	0
574350	Provodov-Šonov	2	0	2	700,00	800,00	0	1
574376	Rasošky	1	0	1	5,00	1 600,00	0	0
574406	Rychnovek	1	0	1	10,00	4 000,00	0	0
574457	Slavoňov	1	0	1	0,00	0,00	0	0
574465	Stárkov	3	0	3	60,00	10 000,00	0	2
574490	Suchý Důl	1	0	1	0,00	0,00	0	0
574511	Šonov	1	0	1	0,00	0,00	0	0

OBEC	počet požárů			přímá škoda v tis. Kč	uchrán. hodn. v tis. Kč	Sum-U	Sum-Z	
	s JPO	bez JPO	celkem					
574538	Teplice nad Metují	4	0	4	633,00	6 000,00	0	1
574546	Kramolna	2	0	2	3,00	0,00	0	0
574554	Velichovky	2	0	2	25,00	0,00	0	1
574562	Velká Jesenice	2	0	2	300,00	3 000,00	0	1
574601	Vlkov	1	0	1	0,00	0,00	0	0
574635	Vysoká Srbská	1	0	1	0,00	0,00	0	0
574660	Zaloňov	1	0	1	0,00	0,00	0	0
574686	Žďár nad Metují	2	0	2	75,00	200,00	0	1
576069	Rychnov nad Kněžnou	20	3	23	2 226,20	5 030,00	0	1
576077	Albrechtice nad Orlicí	1	0	1	4,50	0,00	0	0
576107	Bílý Újezd	1	0	1	10,00	2 000,00	0	1
576115	Bohdašín	1	0	1	0,00	0,00	0	0
576131	Borohrádek	6	1	7	2 382,00	54 180,00	1	0
576182	Častolovice	4	1	5	1 050,00	2 250,00	0	0
576191	Čermná nad Orlicí	3	0	3	11,50	90,30	0	0
576212	České Meziříčí	1	1	2	20,00	0,00	0	0
576221	Čestice	1	0	1	0,00	0,00	0	0
576247	Deštné v Orlických horách	2	0	2	0,00	0,00	0	0
576271	Dobruška	11	0	11	43,00	3 880,00	1	3
576301	Doudleby nad Orlicí	2	1	3	623,00	100,00	0	1
576336	Javornice	1	0	1	365,00	2 500,00	0	0
576361	Kostelec nad Orlicí	5	0	5	41,00	2 930,00	0	1
576395	Kounov	1	0	1	0,00	0,00	0	0
576409	Králova Lhota	1	0	1	1 000,00	750,00	0	0
576425	Kvasiny	4	0	4	150,00	2 750,00	0	0
576450	Liberk	3	0	3	50,00	300,00	0	0
576476	Lípa nad Orlicí	1	0	1	510,00	100,00	0	0
576492	Lukavice	2	0	2	40,00	70,00	0	0
576549	Nová Ves	1	0	1	0,00	0,00	0	0
576557	Očelice	1	0	1	1,50	2 500,00	0	0
576565	Ohnišov	1	0	1	30,00	1 000,00	0	0
576590	Opočno	2	0	2	58,50	120,00	0	0
576611	Osečnice	1	0	1	250,00	2 000,00	0	0
576620	Pěčín	1	0	1	0,00	0,00	0	0
576654	Podbřeží	1	0	1	5,00	5,00	0	0
576671	Potštejn	2	0	2	50,00	2 000,00	0	0
576701	Rokytnice v Orlických horách	4	0	4	26,00	100,00	0	0
576735	Říčky v Orlických horách	1	1	2	72,00	2 000,00	0	0
576778	Skuhrov nad Bělou	4	0	4	375,00	3 000,00	0	1
576786	Slatina nad Zdobnicí	2	1	3	1 930,00	650,00	0	0
576794	Sněžné	3	0	3	0,00	0,00	0	0
576808	Solnice	2	1	3	446,00	6 005,00	0	0
576859	Týniště nad Orlicí	9	0	9	290,00	800,00	1	0
576875	Val	1	0	1	0,00	0,00	0	0
576883	Vamberk	9	0	9	168,00	6 415,00	0	0
576891	Voděrady	1	0	1	5,00	10,00	0	0
576930	Zdelov	2	0	2	0,00	0,00	0	0
576956	Žďár nad Orlicí	1	0	1	0,00	650,00	0	0
579025	Trutnov	58	1	59	6 122,00	5 966,00	2	1

OBEC		s JPO	počet požárů bez JPO	celkem	přímá škoda v tis. Kč	uchrán. hodn. v tis. Kč	Sum-U	Sum-Z
579050	Bernartice	4	0	4	500,00	1 500,00	0	1
579068	Bílá Třemešná	3	0	3	140,00	40,00	0	0
579092	Borovnice	1	0	1	0,00	0,00	0	0
579106	Čermná	1	0	1	1 800,00	800,00	0	0
579114	Černý Důl	3	0	3	50,00	2 000,00	0	0
579122	Dolní Branná	1	0	1	0,00	0,00	0	0
579149	Dolní Dvůr	3	0	3	6,00	500,00	0	0
579165	Dolní Lánov	1	0	1	0,00	0,00	0	0
579190	Dubeneč	1	0	1	0,00	0,00	0	0
579203	Dvůr Králové nad Labem	21	0	21	2 469,00	17 625,00	0	1
579211	Hajnice	7	0	7	2,00	30,00	0	0
579220	Havlovice	1	0	1	60,00	4 000,00	0	0
579238	Horní Brusnice	3	0	3	570,00	6 500,00	0	0
579262	Horní Maršov	4	0	4	18,00	0,00	0	0
579271	Horní Olešnice	1	0	1	0,00	0,00	0	0
579297	Hostinné	8	0	8	1 075,00	50,00	0	0
579319	Chotěvice	2	0	2	5,00	300,00	0	0
579327	Choustníkovo Hradiště	1	0	1	0,00	500,00	0	1
579335	Chvaleč	2	0	2	0,00	500,00	0	0
579351	Janské Lázně	4	0	4	340,00	10,00	0	0
579378	Jívka	5	0	5	230,00	100,00	0	0
579394	Kocbeře	2	0	2	10,00	50,00	0	0
579416	Kuks	1	0	1	15,00	0,00	0	0
579432	Lánov	1	0	1	0,00	0,00	0	0
579483	Libotov	1	0	1	0,00	0,00	0	0
579505	Malá Úpa	0	1	1	350,00	0,00	0	0
579513	Malé Svatoňovice	2	0	2	0,00	0,00	0	0
579556	Mostek	12	0	12	160,00	2 150,00	0	0
579564	Nemojov	1	0	1	0,00	0,00	0	0
579581	Pec pod Sněžkou	1	0	1	15,00	0,00	0	0
579599	Pilníkov	1	0	1	0,00	0,00	0	0
579629	Radvanice	4	0	4	5,00	100,00	0	1
579637	Rtyně v Podkrkonoší	3	0	3	3,00	2 000,00	0	0
579645	Rudník	8	1	9	1 653,50	18 800,00	0	0
579661	Staré Buky	2	1	3	430,00	1 120,00	0	0
579726	Suchovršice	1	0	1	0,00	0,00	0	0
579734	Svoboda nad Úpou	5	0	5	1 000,00	3 000,00	0	0
579742	Špindlerův Mlýn	5	0	5	3 045,00	13 030,00	0	1
579769	Třebihošť	1	0	1	0,00	0,00	0	0
579777	Úpice	6	0	6	110,00	3 200,00	0	2
579785	Velké Svatoňovice	2	0	2	400,00	300,00	0	0
579793	Velký Vřeštov	1	0	1	0,00	0,00	0	0
579815	Vítězná	2	0	2	700,00	500,00	0	0
579823	Vlčice	1	0	1	0,00	0,00	0	0
579831	Vlčkovice v Podkrkonoší	1	0	1	0,00	5 000,00	0	0
579858	Vrchlabí	19	0	19	125,00	225,00	0	0
579874	Žacléř	5	0	5	5,00	0,00	0	0
CELKEM		988	32	1020	104 935,20	634 632,30	8	59

4. NEJ události roku 2009

Požár s nejvyšší způsobenou škodou

Broumov: Rozsáhlý požár skladovacího objektu Českých drah a.s. likvidovalo v noci dne 22. května 2009 celkem 9 jednotek požární ochrany. Zdolávání požáru se účastnili tyto jednotky:

- jednotky stanic Broumov a Náchod (HZS KHk),
- jednotka SŽDC Hradec Králové,
- jednotky sboru dobrovolných hasičů obcí Broumov, Bukovice, Křinice a Meziměstí
- jednotky sboru dobrovolných hasičů podniků VEBA 01 Broumov – Olivětín a VEBA 02 Broumov – Velká Ves.

Jednalo se o budovu skladů o rozměrech 100 x 20 metrů, na kterou navazoval zděný objekt s kanceláři. Objekt byl majitelem pronajímán, v jednotlivých částech objektu působilo více firem. Objekt byl využíván jako sklad (krbové kamna a příslušenství, textilie) a výroba palet a jejich skladování.



Z dřevěné konstrukce střechy objektu se požár rozšířil velmi rychle na celou budovu skladů a hrozilo rozšíření požáru na další budovy a také na vagony odstavené v bezprostřední blízkosti objektu. Oheň se rozšířil také na železniční spodek, kde vzplanuly pražce. Vlivem vysokých teplot došlo dokonce k destrukci kolejí v těsné blízkosti požáru!

Zásahem jednotek se podařilo omezit šíření požáru na objekt kanceláří (částečně byla požárem zasažena střecha objektu). Dále bylo prováděno zkrápění a ochlazování odstavených vagonů a železničního spodku.

Pro zajištění dostatečného množství vody na hašení požáru byla prováděna její kyvadlová doprava cisternami.



Události s nejvyšším počtem usmrcených osob

Trutnov – Bojiště: 26. dubna 2009 v odpoledních hodinách došlo k požáru skladovacího objektu a uskladněné slámy v Trutnově na Bojišti v areálu bývalého zemědělského družstva.

Zdolávání požáru se účastnili tyto jednotky:

- jednotky stanic Trutnov a Dvůr Králové nad Labem (HZS KHk),
- jednotky sboru dobrovolných hasičů obcí Trutnov-Horní Staré Město, Hajnice, Svoboda nad Úpou, Úpice a Žacléř.

V době příjezdu první jednotky na místo zásahu byl zjištěn požár skladu slámy o rozměrech 7 x 36 metrů v plném rozsahu (částečné zřícené zastřešení) a jeho rozšíření na střešní konstrukci sousední skladovací haly o rozměrech 34 x 36 metrů. Současně byla zraněným chlapcem sdělena informace, že se v hale mohou nacházet další 2 děti. Velitelem zásahu byly proto obratem vytvořeny průzkumné skupiny, které prohledávaly celý objekt haly.

Vlivem extrémně silného větru došlo velmi rychle k rozšíření požáru na celý objekt, přenosu požáru na travní porost a dřevo ve vzdálenosti cca 100 m od hořícího objektu, na střechu autoservisu ve vzdálenosti cca 150 m od hořícího objektu a na další travní porost a klestí ve vzdálenosti cca 200 m od objektu! Další přijíždějící jednotky tak byly nasazeny také na zdolání těchto menších požárů.

Z důvodu počínající destrukce střešní konstrukce musely být průzkumné skupiny z objektu kvůli bezpečnosti staženy. Krátce na to došlo ke zřícení střešní konstrukce a štítových stěn.

Při dohašování ohnisek požáru ve skladu slámy je PČR získána od zraněného chlapce informace o umístění skryše, kde si děti ve skladu hrály. Při vyvážení slámy jsou nalezena těla dvou pohřešovaných dětí – lékař konstatuje jejich smrt.

Rodinám dětí byla poskytnuta pomoc psychologem HZS KHk.

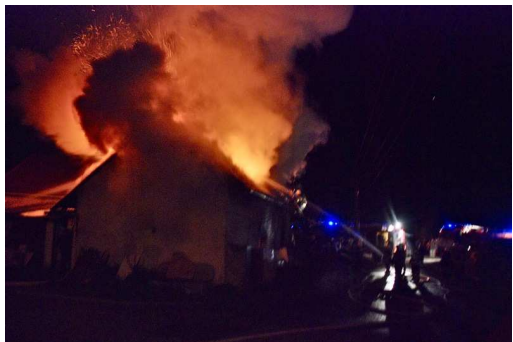


Neděliště: Dne 18. října 2009 ve večerních hodinách došlo k požáru rodinného domu v obci Neděliště.

Zdolávání požáru se účastnili tyto jednotky:

- jednotka stanice Hradec Králové (HZS KHk),
- jednotky sboru dobrovolných hasičů obcí Neděliště, Všestary, Chlum a Hořiněves

Požárem byl zasažen celý objekt (vnitřní prostory i střecha). Jednotky prováděly hašení objektu za současné ochrany sousední budovy. Při průzkumu uvnitř objektu je nalezeno ohořelé mužské tělo. Velitel zásahu získává od sousedů informaci, že s majitelem žije v objektu ještě družka. Její tělo bylo objeveno při odstraňování sutí ze zříceného stropu. U obou osob lékař konstatuje smrt.



Všestary, sil. č. 35: Dne 15. října 2009 dopoledne došlo k dopravní nehodě 3 vozidel na sil. č. 35 u obce Všestary. Ve vozidle Daewoo Matiz dochází k úmrtí 2 osob. Řidička dalšího osobního vozidla je lehce zraněna, u řidiče dodávky se projevuje psychický šok. Zásahující jednotky HZS KHk ze stanic Hradec Králové a Hořice provádí zabezpečení havarovaných vozidel proti požáru, vyjmutí tlakových nádob s propan-butanem (3 x 10 kg) z vozidla Daewoo, vyproštění usmrcených osob ze zdemolovaného vozidla a odstranění havarovaných vozidel a ostatních překážek z komunikace.



Událost s nejvyšším počtem zachráněných osob a evakuovaných osob

Hradec Králové: 13. června 2009 došlo ve večerních hodinách k požáru pokoje v ubytovně na Slezském Předměstí v Hradci Králové. Požárem byl zasažen televizor, lednice a část nábytku. Požár byl zlikvidován nájemníky přenosným hasícím přístrojem před příjezdem jednotky. Z důvodu silného zakouření objektu byla prováděna za současného odvětrávání objektu řízená evakuace. Z nejméně zakouřených prostor byla prováděna záchrana osob pomocí vyváděcích masek.

Celkem bylo evakuováno 34 osob a pomocí vyváděcích masek zachráněno 32 osob. Při požáru došlo ke zranění jedné osoby – nadýchání zplodin hoření.

5. Statistiky tísňových volání na Telefonní centrum tísňového volání 112

V technologii Telefonního centra tísňového volání v Hradci Králové jsou tísňové hovory přijímány z linek:

- 112 z území celého Královéhradeckého kraje ze sítí pevných i mobilních operátorů,
- 150 z území celého Královéhradeckého kraje ze sítí mobilních operátorů,
- 150 z území okresu Hradec Králové ze sítí pevných operátorů.

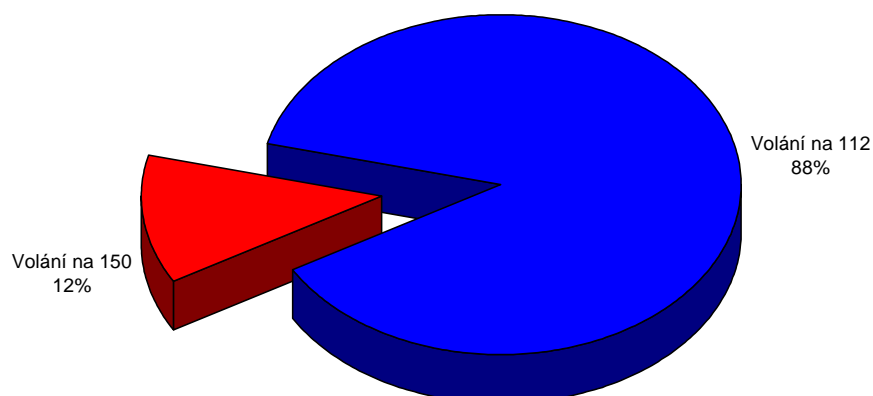
Telefonní statistika – hovory uskutečněné na linky tísňového volání 112 a 150 v roce 2009 v Královéhradeckém kraji. Jedná se o všechna volání, která byla zachycena v telefonním provozu všech operátorů pevných i mobilních sítí.

V Královéhradeckém kraji bylo v roce 2009 uskutečněno celkem 215 332 hovorů. V porovnání s rokem 2008 se jedná o **nárůst počtu volání o 42 781 hovorů.**

Přehled počtu volání na TCTV Hradec Králové podle tísňových linek, po měsících roku 2009

Měsíc	150	112
Leden	2276	19 039
Únor	1856	16 425
Březen	2086	17 523
Duben	2516	14 712
Květen	2353	14 874
Červen	2221	15 348
Červenec	2705	15 394
Srpen	2279	15 179
Září	1951	13 730
Říjen	2051	15 109
Listopad	1868	14 755
Prosinec	2060	17 022
Celkem	26 222	189 110
Všech volání na TCTV HK v r. 2009	215 332	

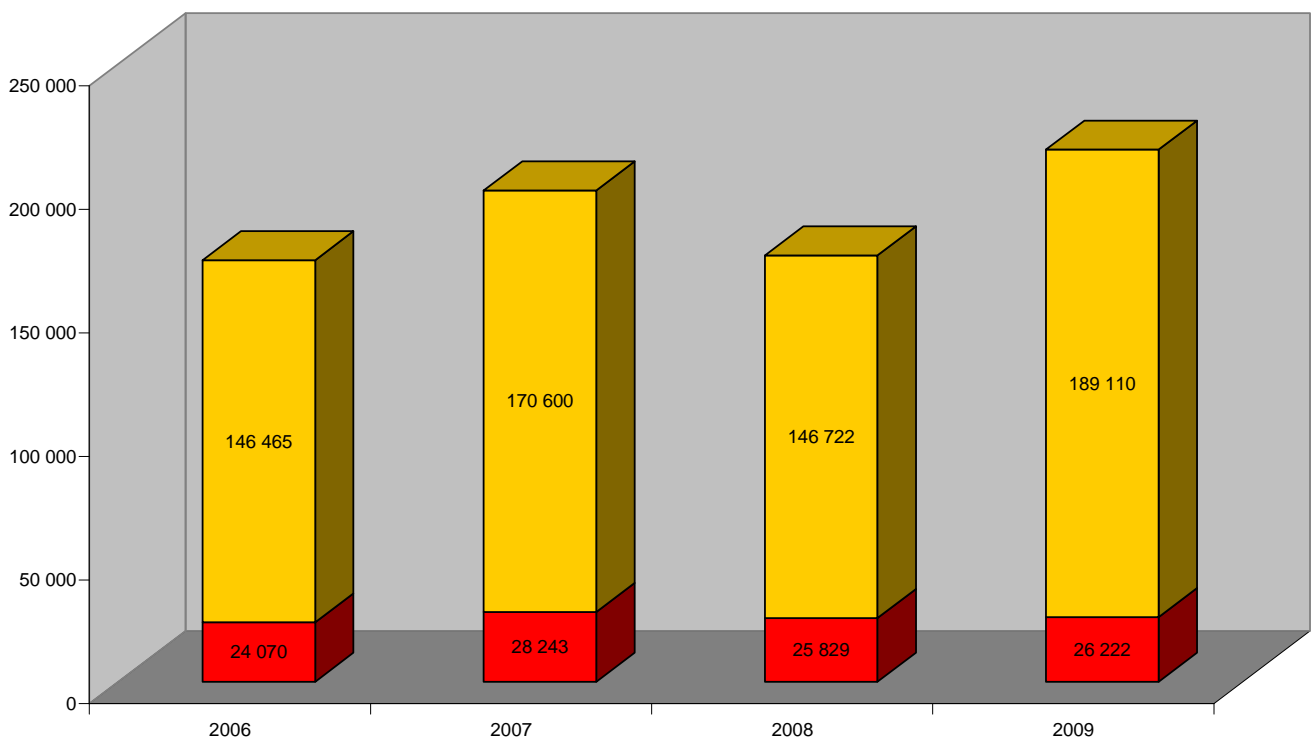
Poměr počtů volání na linky 150 a 112 v roce 2009



Srovnání počtu tísňových volání na TCTV Hradec Králové v letech 2006 – 2009

	150	112	Σ
2006	24 070	146 465	170 535
2007	28 243	170 600	198 843
2008	25 829	146 722	172 551
2009	26 222	189 110	215 332

Vývoj počtu tísňových volání na TCTV 112 Hradec Králové



Aplikační statistika – hovory uskutečněné na linky tísňového volání 112 a 150 v roce 2009 v Královéhradeckém kraji. Jedná se o volání, kdy volající nezavěsil dříve, než hovor prošel systémem přes hlásku: „Tísňové volání, emergency call“ a došlo ke spojení s operátorem TCTV.

Počet volání na linku 112 105 831

Počet volání na linku 150 16 791

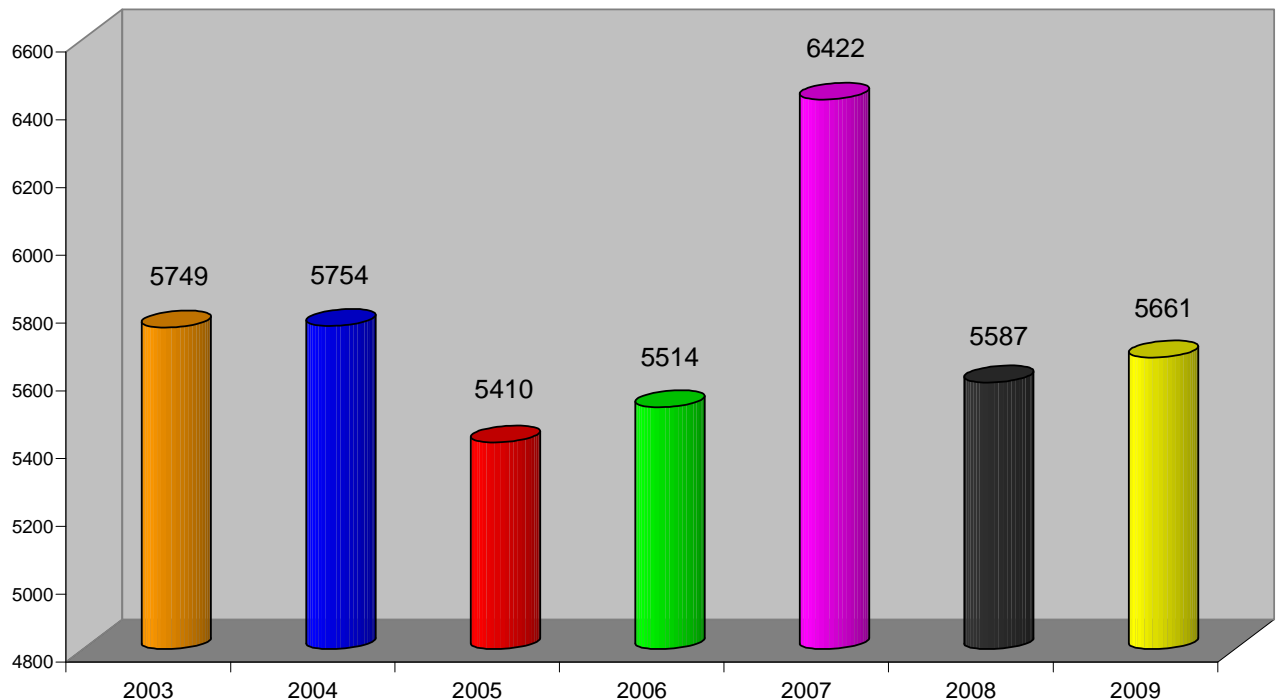
Počet volání celkem 122 622

Z celkového počtu 215 332 volání na TCTV 112 Hradec Králové, bylo uskutečněno 122 622 volání, kdy došlo ke spojení operátora tísňové linky s volajícím. Zbýlých 92 710 volání bylo ze strany volajícího ukončeno před spojením s operátorem. Uvedená volání lze považovat za zlomyslná a za omyly.

6. Základní údaje o počtu událostí, porovnání s předchozími lety

V Královéhradeckém kraji bylo v roce 2009 evidováno celkem **5661** událostí. Ve srovnání s rokem 2008 se jedná o **nárůst počtu událostí o 74**. Vývoj počtu událostí v letech 2003 – 2009 znázorňuje následující graf.

Přehled celkového počtu událostí v Královéhradeckém kraji v letech 2003 - 2009



Počet událostí řešených jednotkami požární ochrany se vyvíjí nejen v absolutním počtu událostí za kraj, ale také v počtech událostí v jednotlivých okresech kraje.

Nejvíce událostí bylo stejně jako v předchozích letech řešeno v okrese Hradec Králové, nejméně pak okrese Rychnov nad Kněžnou.

okres	2003	2004	2005	2006	2007	2008	2009
Hradec Králové	1766	1591	1431	1538	1631	1567	1483
Jičín	915	939	746	852	1086	1000	973
Náchod	1380	1367	1128	1146	1380	1121	1198
Rychnov nad Kněžnou	815	956	1289	1025	903	855	885
Trutnov	873	901	816	953	1422	1044	1122
Kraj	5749	5754	5410	5514	6422	5587	5661

6.1 Porovnání typů událostí v letech 2003 – 2009

V roce 2009 pokračoval růst počtu požárů. Jejich celkový počet se tak opět přehoupnul přes magickou hranici 1000 požárů. Výrazně se snížily počty dopravních nehod a úniků nebezpečných chem. látek. Naopak došlo k významnému nárůstu řešených technických havárií.

Porovnání počtu událostí v letech 2003 – 2009 podle typu události

	Požár	Dopravní nehoda	Živelní pohroma	Únik nebezpečné chem. látky	Technická havárie	Radiační havárie a nehoda	Ostatní mimořádná událost	Planý poplach	Celkem
2003	1222	1448	284	246	2240	0	28	281	5749
2004	1000	1527	0	280	2652	0	11	284	5754
2005	863	1477	110	266	2311	0	7	376	5410
2006	889	1351	21	238	2662	1	27	325	5514
2007	944	1575	651	298	2653	0	26	275	6422
2008	958	1367	406	244	2383	0	1	228	5587
2009	1020	1290	261	187	2641	0	2	260	5661

6.2 Porovnání událostí z pohledu sledovaných kategorií osob v letech 2003 – 2009

Ve sledovaných ukazatelích usmrcených a zraněných osob došlo opět k jejich zvýšení. Počet usmrcených osob je pak nejvyšší za posledních 7 let. Zvýšil se také počet zachráněných a zejména počet evakuovaných osob.

Přehled zraněných, usmrcených zachráněných a evakuovaných osob v letech 2003 – 2009

Rok	Usmrceno osob	Usmrceno hasičů	Zraněno osob	Zraněno HZS	Zraněno SDH	Zachráněno	Evakuováno
2003	102	0	1090	20	20	619	430
2004	93	0	1140	14	6	302	529
2005	100	0	1111	9	8	151	625
2006	128	0	1091	13	7	769	276
2007	127	0	1301	13	12	973	241
2008	118	0	1255	23	5	1035	106
2009	136	0	1274	11	16	1076	276

6.3 Porovnání základních údajů o požárech v letech 2003 – 2009

V porovnání statistik požárů v předchozích letech je patrný jejich významně stoupající počet. Při požárech v roce 2009 zahynulo 8 osob, což je téměř o třetinu méně než v loňském roce.

Oproti loňskému roku došlo k dalšímu snížení škod způsobených požáry. Včasným zásahem jednotek požární ochrany se podařilo uchránit majetek v celkové hodnotě větší než 634 mil. Kč.

Porovnání základních údajů o požárech v letech 2003 – 2009

	2003	2004	2005	2006	2007	2008	2009
Počet požárů CELKEM	1222	1000	863	889	944	958	1020
Požáry se škodou < 10.000,- Kč	912	726	597	618	660	666	710
Požáry se škodou 10.000 - 250.000,- Kč	247	225	216	229	222	225	240
Požáry se škodou 250.100 - 1.000.000,- Kč	47	39	38	28	51	47	46
Požáry se škodou > 1.000.000,- Kč	16	10	12	14	11	20	24
Počet usmrcených CELKEM	6	2	4	10	6	11	8
Usmrcených < 15 let	0	0	0	0	0	1	1
Usmrcených 15 - 60 let	5	2	3	8	4	8	5
Usmrcených > 60 let	1	0	1	2	2	2	2
Usmrcených – hasiči HZS ČR	0	0	0	0	0	0	0
Usmrcených – hasiči HZS podniků	0	0	0	0	0	0	0
Usmrcených – hasiči SDH, ostatní	0	0	0	0	0	0	0
Počet zraněných CELKEM	55	58	45	59	55	70	59
Zraněných < 15 let	1	5	0	0	5	5	4
Zraněných 15 - 60 let	30	33	25	48	33	41	35
Zraněných > 60 let	5	5	8	1	7	6	10
Zraněných – hasiči HZS ČR	9	11	5	5	4	12	4
Zraněných – hasiči HZS podniků	1	0	0	0	0	0	0
Zraněných – hasiči SDH, ostatní	9	4	7	5	6	6	6
Evakuováno celkem	35	37	139	30	241	53	155
Zachráněno celkem	20	31	65	18	10	27	70
Přímá škoda (tis. Kč)	86 486	187 094	70 180	70 804	273 612	112 142	104 935
Uchráněné hodnoty (tis. Kč)	370 198	990 151	489 812	707 341	405 093	546 431	634 632

7. Zásahy požárních stanic HZS královéhradeckého kraje

Samostatným statisticky sledovaným údajem jsou počty zásahů jednotlivých požárních stanic HZS Královéhradeckého kraje. Jedná se o zásahy na území Královéhradeckého i sousedních krajů. Statistická data o zásazích a činnosti jednotek požární ochrany jsou vztahována ke statistickým celkům (kraj, okres, ORP, atd.). Touto statistikou dochází ke zpřesnění skutečného počtu zásahů jednotek HZS Královéhradeckého kraje. Oproti roku 2008 došlo ke snížení počtu zásahů o 18 na 4682 zásahů.

Zásahy požárních stanic HZS Královéhradeckého kraje za rok 2009

Požární stanice	Počet zásahů v Král. kraji	Počet mezikrajských pomocí	Počet zásahů celkem
Hradec Králové	1040	12	1052
Nový Bydžov	148	6	154
Jičín	464	4	468
Hořice	214	0	214
Nová Paka	152	4	156
Náchod	478	0	478
Broumov	233	0	233
Jaroměř	387	0	387
Rychnov nad Kněžnou	471	1	472
Dobruška	257	0	257
Trutnov	414	0	414
Dvůr králové nad Labem	219	0	219
Vrchlabí	175	3	178
Celkem	4663	37	4682

Pozn.: Ve statistice zásahů požárních stanic jsou navíc uvedena prověřovací cvičení

8. Požáry s nejvyšší přímou škodou v roce 2009

22. 5. 2009 Požár skladových prostor u vlakového nádraží v Broumově.
České dráhy a.s.
Příčina: neobjasněná příčina, dosud v šetření
Škoda: **11.459.000,- Kč**
27. 11. 2009 Požár skladu sena v Lodíně.
Rolnická a.s. Králíky
Příčina: neobjasněná příčina, dosud v šetření
Škoda: **10.000.000,- Kč**
26. 4. 2009 Požár skladu slámy a skladovací haly v Trutnově, Bojišti
Majitelem je soukromá osoba.
Příčina: hra dětí s otevřeným ohněm
Škoda: **5.000.000,- Kč**
15. 4. 2009 Požár ve stavebninách v Lázních Běláhrad.
Majitelem je soukromá osoba.
Příčina: neobjasněná příčina, dosud v šetření
Škoda: **4.000.000,- Kč**
6. 10. 2009 Požár střechy netypového bytového domu v Jaroměři, Josefově.
Sdružení vlastníků.
Příčina: neobjasněná příčina, dosud v šetření
Škoda: **4.000.000,- Kč**
28. 8. 2009 Požár bývalé truhlárny v Jičíně.
Majitelem je soukromá osoba.
Příčina: neobjasněná příčina, dosud v šetření
Škoda: **3.326.000,- Kč**
15. 7. 2009 Požár v objektu lisovny platů v Novém Hrádku.
Kaden s.r.o.
Příčina: technická závada
Škoda: **3.200.000,- Kč**
25. 5. 2009 Požár nákladního vozidla s přívěsem ve Staré Pace.
Majitelem je soukromá osoba.
Příčina: neobjasněná příčina, dosud v šetření
Škoda: **3.050.000,- Kč**
21. 5. 2009 Požár penzionu Horalka ve Špindlerově Mlýně.
Majitelem je soukromá osoba.
Příčina: používání otevřeného ohně při nahřívání asfaltové lepenky
Škoda: **3.000.000,- Kč**

9. Rejstřík pojmů

Událost

Za události se považují veškeré požáry, další mimořádné události jako jsou dopravní nehody, živelní pohromy, havárie /např. úniky nebezpečných (např. chemických) látek, technické havárie, radiační havárie/ a ostatní mimořádné události a plané poplachy spojené se zásahy jednotek PO a složek integrovaného záchranného systému (dále jen "IZS"). Do konkrétní kategorie události se událost zařadí podle převažujícího charakteru události. Výjimku tvoří požár, viz příloha č. 3.

Zásah

Zásah je činnost jednotky a složky IZS u události včetně prověřovacího cvičení nezávisle na tom, zda je za ni požadována finanční náhrada nebo ne.

Za zásah jednotky se považuje také předem dohodnutá pomoc jiným službám (např. policii při vyhledávání osob, předmětů, otvírání prostor apod.).

Za zásah jednotky se nepovažuje:

- a) veškerá činnost jednotky prováděná v souladu s § 97 zákona o požární ochraně,
- b) odborná příprava jednotky (kondiční jízda, taktické cvičení apod.),
- c) asistence jednotek hasičského záchranného sboru podniku nebo sboru dobrovolných hasičů podniku při svařování nebo technologických postupech, u nichž je asistence předem dohodnuta.

Záchrana osob, zranění – uvádí se počet osob podle předepsaných věkových kategorií.

Zachráněnými osobami se rozumí osoby, které v souvislosti s událostí opustily objekt s nezbytnou pomocí záchranáře.

Evakuovanými osobami se rozumí osoby, které v souvislosti s událostí opustily na základě informace o hrozícím nebezpečí na pokyn objektu.

Usmrcenými osobami jsou ty, které byly usmrceny před zásahem nebo v době zásahu.

Zraněnými osobami jsou ty, u nichž došlo k poškození zdraví před zásahem nebo v době zásahu.

10. Specifikace Typů a Podtypů událostí jednotek PO

V následujících odstavcích naleznete bližší vysvětlení jednotlivých TYPŮ (označených tučně) a PODTYPŮ (označených kurzívou) událostí sledovaných ve spojitosti s činností jednotek požární ochrany.

Požár – definice viz § 1 písm. m) vyhlášky č. 246/2001 Sb. Za požár se považují případy, které naplňují znaky požáru podle citované vyhlášky, přitom není rozhodující, zda a kým byl požár likvidován, došlo-li k samouhašení nebo byl-li požár nahlášen příslušnému HZS kraje dodatečně. Za požár se považují také výbuchy hořlavých par, plynů a prachů bez následného plamenného hoření, pokud se nejednalo o fyzikální výbuch. Požár přírodních porostů (s výjimkou lesních), odpadů, demolic a vraků vozidel, vznícení potravin při vaření a vznícení sazí v komíně, pokud nevznikne škoda a nedojde k jeho rozšíření, k usmrcení či zranění osob nebo jejich ohrožení může být dále považován za požár dále nedošetřovaný a zjištěné informace se pouze zadají do programu statistického sledování událostí.

Pro účely plnění úkolů vyplývajících z tohoto pokynu se za požár nepovažují případy:

- a) výbuchy výbušnin, pokud nedojde k hoření materiálu a konstrukcí po výbuchu,
- b) hoření vinutí elektrických točivých strojů elektrickou iniciací, pokud nedojde k rozšíření hoření mimo prostor vinutí,
- c) žhnutí elektrické instalace, pokud nedojde k jeho rozšíření mimo instalaci,
- d) vznícení, ke kterým dochází při výrobě, pokud v technologickém postupu nelze vznik těchto případů vyloučit a jejich likvidace je technicky zajištěna za předpokladu, že nedojde k rozšíření hoření mimo předpokládanou část technologie, nebo pokud jsou specifikovány výhradně jako provozní nehody, za předpokladu, že nesplňují některý ze znaků definice požáru.

Zásah jednotek PO se v těchto případech nezařadí jako požár, ale zejména jako technická nebo technologická pomoc.

Dopravní nehoda (DN) – zásah u události mající charakter činností spojených s odstraňováním následků kolize dopravních prostředků. Druh dopravní nehody se zařídí podle převažujícího charakteru nehody.

Pokud by v činnosti jednotky převládaly jiné práce, např. z důvodu úniku nebezpečné látky do životního prostředí, klasifikuje se tento zásah rovněž podle převažujícího charakteru. Dopravní nehoda s následným požárem patří vždy do kategorie požár. Za dopravní nehodu je třeba považovat i případ, kdy jednotky pouze dopravní prostředek vyprošťovaly z prostorů mimo komunikace (odtažení vraků, vozidlo sjeté mimo komunikaci apod.), odstraňovaly pouze drobné následky nehody (očištění komunikace nebo odstranění úniků látek – provozních náplní vozidel apod.).

DN silniční – na všech silnicích, dálnicích a rychlostních komunikacích (mimo hromadné DN).

DN silniční hromadná – na všech silnicích, dálnicích a rychlostních komunikacích za účasti více než 4 vozidel nebo prostředku hromadné přepravy osob.

DN železniční vč. metra - na všech železničních tratích, včetně vleček.

DN letecká – spojená s leteckou přepravou včetně bezmotorových letadel.

DN ostatní – např. na polních a lesních cestách, textem doplnit.

Živelní pohroma (ŽP) – zásah u události spojený s likvidací následků povodně, záplavy, deště, sněhu, námrazy, větrné smrště, sesuvu půdy, zemětřesení apod. Do jednotlivých podskupin se zařídí podle převažujícího charakteru.

Únik nebezpečné chemické látky (ÚL) – zásah u události spojený s nežádoucím uvolněním nebezpečných chemických látek včetně ropných produktů (během výroby, dopravy nebo manipulace) a ostatních látek.

Zásah k omezení nebo snížení rizika nekontrolovaného úniku hořlavých, výbušných, žíravých, jedovatých, zdraví škodlivých, radioaktivních a jiných nebezpečných látek, ropných produktů případně ostatních látek do životního prostředí (zemní plyn, kyseliny a jejich soli, louhy, čpavek apod.) včetně závažných havárií dle § 2 zákona o prevenci závažných havárií. Nebezpečná látka – viz zákon č. 157/1998 Sb., o chemických látkách a chemických přípravcích a o změně některých dalších zákonů, ve znění pozdějších předpisů.

ÚL plynu/aerosolu – plyn v jakémkoli skupenství včetně pod tlakem stlačeného nebo zkapaněného plynu.

- podle ČSN ISO 8421–1, čl. NA 1.20: látky, jejichž absolutní tlak (tenze) par při 50 °C je větší než 294 kPa, nebo látky s kritickou teplotou menší než 50°C,

- v mezinárodních předpisech pro přepravu nebezpečného zboží: látky s tenzí par vyšší než 300 kPa nebo zcela plynné při 20 °C a standardním tlaku 101,3 kPa, viz např. ADR, bod 2200 (2).

ÚL kapaliny

- podle ČSN 8421–1, čl. NA 1.9: látka mající při teplotě + 50 °C tenzi (absolutní tlak) nasycených par nejvýše 294 kPa a při 35 °C nejsou tuhé ani pastovité, s přihlédnutím k ČSN 65 0201 a vyhlášece o požární prevenci,

- podle mezinárodních předpisů pro přepravu nebezpečného zboží: látky mající při tlaku 101,3 kPa bod tání nebo počátek tání 20 °C nebo nižší. Viskózní látky, u kterých bod tání není stanovitelný, se podrobují zkoušce podle ASTM D-4359-90 nebo zkoušce pro stanovení tekutosti (penetrační zkoušce), viz např. ADR, bod 2000 (6).

Poznámka: Za kapalinu se zde nepovažuje ropný produkt.

ÚL ropného produktu (olejová havárie) – zásah převážně k zabránění úniku a omezení jeho rozsahu výhradně ropných produktů. Jde výhradně o únik ropných produktů (benzinů, nafty nebo oleje). Úniky těchto látek z provozních náplní vozidel následkem dopravní nehody jsou klasifikovány jako dopravní nehoda.

ÚL pevné látky - nebezpečná t u h á látka

- podle ČSN ISO 8421, čl. NA 1.42: hmota s teplotou tání nebo odkapávání vyšší než + 35 °C a hmoty, které nemají bod tání,

- podle mezinárodních předpisů pro přepravu nebezpečného zboží: látky, které nejsou kapalinami, viz např. RID, bod 400 (2), a **p r a c h**

- podle ČSN ISO 8421-1, čl. NA 1.42: rozmělněná tuhá látka s velikostí částic menší než 0,5 mm, viz též ČSN 01 5140, čl. 1,

ÚL ostatní – jiné látky včetně potravinářských produktů, textem vysvětlit.

Technická havárie (TH) – zásah u události vedoucí k odstranění nebezpečí nebo nebezpečných stavů.

TH technická havárie – odstranění nebezpečí nebo nebezpečných stavů velkého rozsahu či značných následků na zdraví osob, zvířat či majetku (např. destrukce objektu).

TH technická pomoc – odstranění nebezpečí nebo nebezpečných stavů menšího rozsahu mimo technologický provoz závodů (mimo dopravních nehod). Jedná se o pomoc technikou jednotek bez návaznosti jakéhokoliv technologického provozu resp. výroby, např.:

- vyproštění osob z výtahu,
- nouzové otevření bytu,
- odstranění překážek z komunikací i jiných prostor,
- otevírání uzamčených prostorů,
- likvidace spadlých stromů, elektrických vodičů apod.,
- odvětrání prostor,
- záchranu osob a zvířat,
- čerpání (kromě událostí 3.6.), uzavírání a navážení vody,
- asistence při hledání nástražného systému (např. výbušného),
- provizorní nebo jiné opravy,
- vyprošťování předmětů, osob (včetně prací na vodě),
- měření koncentrací nebo radiace (není-li součástí jiné události než Technické pomoci).

TH technologická pomoc – odstranění nebezpečí nebo nebezpečných stavů v technologickém provozu závodů. Jedná se o pomoc technikou jednotek v určité technologii či provozu podniku, např.:

- náhrada havarovaného chlazení,
- nouzová dodávka vzduchu, vody,
- požární asistence s výjimkou těch, které jsou uvedeny v bodu 3.3. tohoto návodu,
- dohašování ohnisek po pálení klestu nebo následné dohašování ohnisek požáru lesa,
- ochlazování briket, skládek u těch případů, které nemají znaky definice požáru.

Dojde-li během asistence ke vznícení např. nečistot, plynu apod., nejedná se o požár, je-li vhodnější tuto látku ponechat vyhořet a nerozšíří-li se hoření mimo technologický prostor, v němž hoření vzniklo.

TH ostatní pomoc – nelze klasifikovat předchozími druhy TH. Jedná se např. o odvoz nebo převoz pacienta či lékaře i na vyžádání jiné služby (přímo i nepřímo poskytnutá pomoc).

Radiační havárie a nehoda – zásah u události spojený s nepřípustným uvolněním radioaktivních látek nebo ionizujícího záření (definice viz § 2 zákona č. 18/1997 Sb. a § 5 vyhlášky SÚJB č. 219/1997 Sb.).

Ostatní mimořádná událost – zásah u jiné události kupř. epidemie nebo nákaza způsobená nebezpečnou nemocí a dále pak všechny zásahy u událostí, které nelze klasifikovat předchozími kategoriemi. Doplnit textem.

Planý poplach – činnost jednotky vyvolaná z důvodu ohlášení požáru nebo jiné události jednotce, která se nepotvrdila.