



Vynášení a nebo spouštění raněného je práce pro vyspělé a školené požárníky.

Foto Miroslav BAKEŠ

NA POMOC VELITELŮM

Ing. Zdeněk HANUŠKA

Pokud je jednotka PO při provádění prvotních opatření známa alespoň základní podstata nebezpečné látky, může svá opatření více konkretizovat. V následujícím textu budou uvedeny některá konkrétnější, ale přesto jen možná a obecná, opatření a souhrn možných očekávaných nebezpečí pro nejvýznamější skupiny látek.

Plyny Očekávaná nebezpečí: může se jednat o plyny stlačené pod vysokým tlakem, rozpuštěné v jiných látkách, hluboce podchlazené a zkapalněné. Mohou působit dusivě, mít omamné nebo jedovaté účinky, pronikat do pokožky nebo ji lepat. Mohou se dychtivě vázat na vodu (pot, oči, ...) nebo s ní bouřlivě reagovat. Mohou vytvářet se vzduchem výbušné směsi. Teplota plamene a výhřevnost ve většině případů vysoká. V terénu se plyny mohou šířit do značné vzdálenosti, pokud jsou těžší než vzduch zaplňují nízkoležící prostory. Způsobují zpětné šlehnutí do nádrže při zapálení uniká-

ČINNOST JEDNOTKY PO PŘÍHAVÁRII NEBEZPEČNÝCH LÁTEK

jícího plynu. Doporučované ochranné prostředky: osobní ochranný oblek se sníženou hořlavostí nebo z tepelně neodegradující tkaniny, izolační dýchací přístroj, ochranné rukavice, protichemický ochranný oblek, oblek proti sálavému teplu nebo ohni. Opatření pro bezpečnost - vlastních sil a prostředků: ochranné prostředky, detekce výbuchu, postupovat po směru větru (z návětrné strany), požárníky jistit; zříditi nebezpečnou zónu; preventivní opatření proti vzniku nenadálého požáru (vyloučit zápalné zdroje, připravit požární útok); nasadit co nejmenší počet sil do nebezpečné zóny, krytí se, po nasazení provést dekontaminaci poř. prohlídku lékařem. - okolí a životního prostředí: vyvést a nepouštět osoby do oblastí ohrožení a možného šíření, varovat obyvatelstvo poř. evakuovat; povolat všechny zainteresované orgány a organizace, varovat podniky, kde se nasává vzduch, potravinářské provozy i úpravny pitné nebo

užitkové vody, povolat odborníky. Omezit šíření plynu srážením vodními roztrštěnými proudy, pokusit se uzavřít, utěsnit místo úniku, popř. přečerpat kapalný plyn do nádrže - zamezit dalšímu úniku, neutralizovat. Pokud je plyn těžší než vzduch a hrozí jeho vniknutí do kanalizace, utěsnit kal. vpustě popř. vyplnit kanal. šachtu lehkou nebo střední pěnou, uzavřít okna dveře, sklepní prostory proti vniknutí plynu, po nebezpečí naopak prostory intenzivně odvětrat. - v případě požáru: zabránit roztrhnutí nádrže = intenzivně a dlouhodobě chladit nádrže s plynem, které jsou i nejsou poškozeny, ale jsou vystaveny libovolnému tepelnému zdroji a to z úkrytu a velké vzdálenosti; nechat spalovat plyn (při ochlazování nádrže) pokud nelze zamezit jeho úniku; ochlazovat okolí; pozor na jedovaté zplodiny hoření!

(Pokračování příště)

VZTAH ŘÍZENÍ A VNITŘNÍ KONTROLY V NOVÝCH EKONOMICKÝCH PODMÍNKÁCH

(Dokončení z minulého čísla)

LINIOVÉ ÚTVARY ODBORNÉHO ŘÍZENÍ

Liniové útvary pracují v přímé pravomoci ředitele a delegované pravomoci na vedoucího realizačního týmu; zajišťují výkon svěřených pracovních funkcí a realizaci výkonů a služeb. Zabezpečují přípravu, průběh a realizaci úkolů výroby, přípravu pracovníků na výkon povolení, zpracovávají výkonové a spotřební normy, zabezpečují přípravu a realizaci investic, výzkumu a vývoje, využívání kapacit, zásobování, odbytu, fungování skladového hospodářství, financování, účetnictví, kalkulaci, rozpočet apod.

Z hlediska vnitřního režimu a řízení kontroly uvedené činnosti vyžadují (počínaje přímo řízenou vedoucí funkcí - odborného náměstka ředitele nebo vedoucího odborného útvaru a mistry, vedoucí cechu konče) promyšlenou organizaci, založenou na principech racionálního využití vztahů nadřízenosti a podřízenosti. Tzn. subordinačních pravidel, které mají pro výkon kontroly zásadní význam. Jedná se především o závazné stanovení toho, kdo je oprávněn komu přikazovat, kdo je oprávněn a povinen koho kontrolovat, za co a jak bude nadřízený vůči podřízenému uplatňovat odpovědnost. Dále kdo a za jakých podmínek je oprávněn subordinační pravidla měnit a udělovat výjimky.

Vedoucí pracovníci mají delegované pravomoci a oprávnění samostatně rozhodovat ve své kompetenci a kontrolovat plnění úkolů, které uložili, tzn. mají mít vytvořeny takové podmínky, aby jejich nadřízený mohl od nich vyžadovat plnění povinností. Jsou zpravidla povinni:

- provádět a zabezpečovat provádění úkolů odborného řízení na svěřeném úseku, zjišťovat stav plnění, související problémy a kontrolní informace podřízených a poznatky využívat k včasné nápravě a odstranění nedostatků,
- soustavně se přesvědčovat o správnosti svých rozhodnutí a o správnosti již dříve přijatých pracovních postupů a norem a dávat podněty k jejich úpravám a zdokonalení,
- provádět kontrolu na svém úseku osobně a prostřednictvím svých podřízených pracovníků a nápravu zabezpečovat v plném rozsahu oprávnění,
- v pravidelných intervalech i namátkově prověřovat plnění povinností u celého okruhu podřízených pracovníků,
- provádět před každým rozhodnutím důkladnou přípravu a analýzu za účelem snižování rizika v důsledku špatného rozhodnutí,
- informovat neprodleně nadřízeného o skutečných potřebách k včasné nápravě nedostatků, spadajících nad rámec své

pravomoci (finanční prostředky, čas nad stanovený limit, expertizu apod.).

Má-li vedoucí pracovník v odborném útvaru plnit své poslání, musí si především uvědomovat, že z uvedených hledisek bude hodnocen a kontrolován. Naopak podřízení pracovníci vykonávající úkoly v "jeho" útvaru musí být jednoznačně instruováni o svých pracovních povinnostech. Jejich kontrolní činnosti musí být přesně stanoveny jako součást výkonu práce nebo funkce a musí znát správný postup jednání při zjištění odchylky. Cílem je:

- zabezpečit jednotu vedení, vyloučit možnost porušování vnitřního předpisu jak ze strany výkonných pracovníků, tak i ze strany vedoucích pracovníků,
- stanovit přímou podřízenost jako jediný možný a neporušitelný vztah mezi výkonným pracovníkem a jeho nadřízeným,
- stanovit způsoby kontroly a stanovit oznamovací povinnost v případě zřádky, nedostatku, neplnění povinnosti nebo škody,
- stanovit pravomoc, do jaké míry může výkonný pracovník sám ze své funkce v rámci sebekontroly napravit chybu,
- upřesnit otázky kompetence, postihu, hodnocení a zainteresovanosti.

V útvarech odborného řízení se provádí naprostá většina všech funkcí vnitřní kontroly organizace, přičemž se ukazuje, že se jedná o její nejslabší články. Deformovaný zájem vedoucího útvaru na nedostatky zbytečně neupozorňovat, poněvadž by tím upozornil na nedostatek v práci jiného pracovníka nebo vlastní, může fungování vnitřní kontroly vážně narušit. Proto organizační úsilí ředitele musí směřovat k zajištění nepřetržité kontroly správnosti a realizace svých rozhodnutí za účelem vyvolání potřebné iniciativy a zainteresovanosti u podřízených vedoucích na plnění cílových úkolů, poněvadž osobnost ředitele se projevuje právě v tom, jaké úkoly ukládá.

NÁPRAVA NEDOSTATKŮ

Po zjištění nežádoucího stavu a zjištění příčiny musí následovat náprava. Přijetí opatření k nápravě a k odstranění jeho příčin je etapou, kde kontrola splývá s řízením a kde zjišťování je příčinou k rozhodnutí. Příčina se může charakterizovat tak, že

- má vztah k jednání pracovníka, anebo k vnějším podmínkám,
- pracovník subjektivně ovlivněným postupem způsobil nežádoucí jev,
- nežádoucí jev se projevil škodlivým účinkem.

Subjektivní příčiny poruch lze podle závažnosti řešit poučením, závikem, zainteresovaností, příp. sankcí, závažné poruchy kvalifikačními a personálními

změnami. Objektívni organizačními a technickými opatřeními.

Opatření k nápravě přijímá pracovník k tomu oprávněný (pokud nikdo oprávněný nemá, provádí je ředitel) a

- zjišťuje, zda poznatý nedostatek je ojedinělý a zda se obdobné nedostatky nevyskytují na jiných pracovištích, která mu jsou podřízena,
- vydá rámcové pokyny a lhůty příslušnému podřízenému pracovníkovi, aby připravil návrhy na opatření k nápravě,
- zabezpečí, aby na této přípravě se především podíleli pracovníci těch útvarů, kde k nedostatkům došlo, a aby jejich úsilí směřovalo k přijetí nápravy jako vlastního problému,
- provede konzultaci návrhu opatření s pracovníky štábních a věcně příslušných útvarů z hlediska jeho komplexnosti (zda opatření zaručují odstranění nedostatku, který byl zjištěn; příčiny, která jej vyvolala; vytvoření zábrán pro recidivu; posouzení potřeby a možností uvolnění požadovaných prostředků a pracovních sil nezbytných k odstranění nedostatku apod.),
- návrh přijme (v případě přijatelnosti dané varianty a po provedení změn) a určí, kdo bude opatření realizovat, kdo provede kontrolu a ve kterých lhůtách a kdo a do kdy provede vyhodnocení dosaženého výsledku a účinnosti kontroly.

Náprava může spočívat i v uplatnění silových prostředků. Osobní postih však vyžaduje zjištění osobní odpovědnosti a míry zavinění. Podle významnosti se posuzuje:

- zda nebyl vytvořen předpoklad podezření z trestné činnosti a k ohlášení orgánům činným v trestním řízení,
- zda nebyl vytvořen předpoklad pro uplatnění osobní odpovědnosti a zda se bude jednat o náhradu škody,
- zda byly poškozeny zájmy pracovního kolektivu.

Postih a trest jako jediný výchovný prostředek často selhává, zejména proto, že jsou nedostatky četné, není zabezpečena potřebná stabilita pracovních sil a pracoviště jsou v objektivně špatném stavu. Problém u pracovišť s častým výskytem nedostatků spočívá většinou v tom, že pracovníci, jejich mistři a vedoucí pracovníci nenašli ke své práci žádoucí vztah, který je zárukou nejefektivnějších forem kontroly a trvalé nápravy k dosažení optimálních výsledků.

Ve vnitřním řízení se správná rozhodnutí projevují jako předvídané výsledky a rozhodnutí chybná jsou příčinami ztrát a škod. Obecný požadavek, aby každý vedoucí pracovník řídil svůj pracovní úsek se znalostí věci, je i v případě provádění vnitřní kontroly naprosto oprávněný. Platí bez výjimky i pro požární ochranu jako integrovanou součást řízení a vnitřní kontroly jak ve státní správě, tak v ekonomické sféře.

Ing. Jiří GALOCZ
Josef ČERNÝ

ZBORCENÍ ČÁSTI VÝROBNÍ BUDOVY V N.P. MESIT

ing. Zdeněk HANUŠKA

DNE 23. LISTOPADU 1984 DOŠLO K NÁHLÉMU ZŘÍCENÍ ČÁSTI VÝROBNÍ HALY A TŘÍPATROVÉ BUDOVY V N.P. MESIT UHERSKÉ HRADIŠTĚ. KE ZŘÍCENÍ DOŠLO VLIVEM NARUŠENÍ KONSTRUKCE BUDOV VYVOLANÉMU ZMĚNAMI V JEJICH PODLOŽÍ.

BETONOVÉ ZAJETÍ 3.část

Protože k této nešťastné události došlo v čase střídání směn - ve 14.42 hod., nebyl přesný počet osob, které se dostaly do závalu troskek, znám. Budovy byly postaveny z prefabrikovaných většinou železobetonových stavebních konstrukcí.

Jednotka okresního veřejného požárního útvaru Uherské Hradiště (OVPÚ) se dostavila na místo neštěstí v 14.56 hod. V té době na místě již zasahoval závodní požární sbor (ZPS) MESIT, zdravotní služba s vozidly první pomoci a zaměstnanci závodu. O havárii byl vyrozuměn náčelník štábu CO a předseda ONV.

Organizací záchrany osob byl pověřen velitel OVPÚ Uherské Hradiště a velitel ZPS Mesit. Byly povolány další jednotky PO a stanice báňské záchranné služby Dubňany a Zbýšov.

Při záchrane osob vyprošťováním bylo použito veškeré dostupné nářadí soustředěné jednotkami na místě: pneumatická, elektrická a ruční kladiva, svářecí aparatury, rozbrušovačky s kotouči na beton a železo, pily na dřevo, hydraulické kleště a rozpínák, ruční kleště na stříhání armovacího drátu, ruční zvedáky, kladky, páčidla, lana, opasky, dláta... Nasazení těžké vyprošťovací techniky, jako jsou např. jeřáby, nebylo ve většině případů možné, protože místa zasypání osob byla za hranicí pracovního dosahu jeřábového ramene. Pro odsávání prachu ze sutin nebo dodávání vzduchu zasypaným osobám byly použity odsavače kouře. Protože hrozilo také zaplavení přístupových cest (vzduchových kanálů) k zasypaným osobám nebo dokonce k utopení takto uvězněných osob, bylo prováděno stálé odčerpávání vody z takto postižených míst. Pro práci v noci bylo místo

požáru osvětleno osvětlovacími agregáty jednotek PO. Požární technika byla rovněž připravena pro hašení požáru, část sil prováděla požární asistenci při řezání plamenem apod.

Do 17.00 hodin bylo vyproštěno a předáno zdravotní službě 16 osob, mezi 17. a 18. hodinou byla vyproštěna jedna osoba a probíhaly práce na vyproštění dalších čtyř. V čase 22.30 hod. bylo vyproštěno všech živých osob ukončeno. Celkem bylo tedy vyproštěno 21 živých osob. Celkový počet zraněných byl 43, z nich 27 bylo hospitalizováno. Z celkového počtu vyproštěných osob jich bylo 17 vyprošťováno částečným rozkrytím troskek, které je uvězněny. Ve dvou případech (třípatrová budova) muselo být použito k záchrane vzduchového kanálu, v dalších dvou proražení cesty troskami do houbky. Ve 23.00 hod. byly zastaveny všechny stroje, docílen klid a detailním průzkumem ověřováno, zda se v troskách nenacházejí ještě živé osoby.

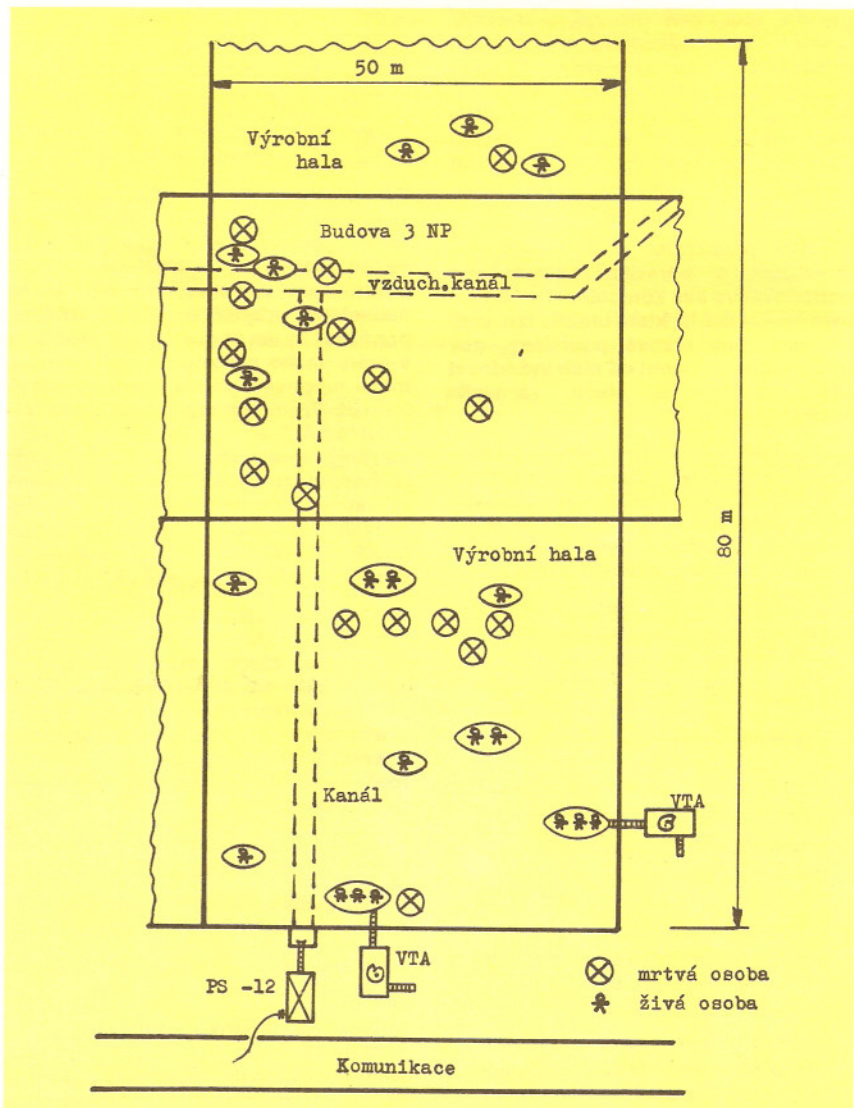
Po skončení záchrany osob bylo bezprostředně přikročeno k vyproštění

mrtvých těl lidí. Bylo stanoveno, že vyproštění bude probíhat s odklíněním troskek. Proto byla nasazena i těžká technika, jako jsou jeřáby, bagry a vozidla na odvoz sutin. Přesto bylo postupováno s největší opatrností pro případ určité pravděpodobnosti nalezení živých osob. Bohužel k nalezení živé osoby již nedošlo. Práci začal komplikovat déšť. Největší nebezpečí však představovaly zbytky panelů visící nad záchranáři v okrajových prostorách třípatrové budovy. Bylo vyproštěno celkem 17 mrtvých osob.

Vyprošťovací a asanační práce byly ukončeny 27. listopadu 1984 v 5.55 hodin, tedy téměř po 87 hodinách fyzicky a psychicky vyčerpávající práce.

Do záchranných a asanačních prací bylo zapojeno celkem osm jednotek PO s 73 požárníky a dvě stanice báňské záchranné služby.

Polohu živých a mrtvých osob na místě havárie ukazuje schéma.



POSTAVIT DOKONALÝ BLOK NENÍ MOŽNÉ



NEEXISTUJE ANI DOKONALÁ OCHRANA PŘED ÚRAZEM

Úrazové pojištění mládeže nezabrání samozřejmě
nehodám vašeho dítěte, ale v případě vážného
úrazu mu zajistí finanční pomoc.



Mjr. PO Josef ČERNÝ

Součástí preventivních opatření na úseku požární ochrany jsou i organizační a další opatření obsažená v dokumentaci požární ochrany (dále jen "dokumentace PO"). Dokumentaci PO zpracovávají ústřední orgány, nadřazené orgány a organizace. Povinnosti povinných orgánů a organizací při zpracování této dokumentace jsou předpisy o požární ochraně upraveny diferencovaně podle povahy úkolů, které plní. rozsah dokumentace po zpracované a vedené ústředními orgány a nadřazenými orgány byl omezen se změnou jejich postavení a působnosti a po přijetí zákonů o státním podniku, zemědělském a nezemědělském družstevnictví a dalších. tou zásadní je, že ústřední orgány již nemohou akty hospodářského řízení upravovat organizaci a provádění požární ochrany podle specifických podmínek jimi řízeného odvětví s výjimkou rozpočtových a příspěvkových organizací. dříve ústředními orgány vydané směrnice, příkazy, opatření apod. jsou pro vedoucího organizace nezávazné. může jich využít jako metodických doporučení. z hlediska současných podmínek ústřední orgány státní správy a ostatní ústřední orgány musí vést dokumentaci po prokazující plnění jejich povinností, které jim zůstaly po změně jejich postavení a působnosti a po nepřímé novele předpisů o požární ochraně provedené později vydanými ústavními a dalšími zákony. jedná se zejména o dokumentaci týkající se odborné přípravy techniků po a specialistů po, zkušek odborné způsobilosti techniků po, specialistů po a určených funkcí v jednotkách po, školení iii. stupně o po ředitelů organizací a jejich zástupců a ověřování jejich znalostí, provádění rozborů příčin vzniklých požárů v organizacích v jejich působnosti a na základě nich přijatých opatření, prováděných požárních kontrolách apod.

Organizace včetně podnikatelů zapsaných v podnikovém rejstříku zpracovávají a udržují v souladu se skutečným stavem základní a další dokumentaci PO. Rozsah této dokumentace PO je limitován specifickými podmínkami, jež ovlivňují zajišťování požární ochrany v organizaci. Jedná se například o požární nebezpečí, stav používaných objektů, dislokaci provozních jednotek apod. Podle předpisů o požární ochraně základní dokumentaci PO organizace tvoří:

- požární řád (zpracovává se pro pracoviště se zvýšeným požárním nebezpečím. Tato pracoviště určuje organizace podle zásad uvedených v § 110 vyhl. MV ČSR č. 37/1986 Sb.),
- požární poplachové směrnice,
- požární evakuační plán,
- dokumentace zdolávání požárů,
- požární kniha, resp. požární knihy preventivních úseků a hlavní požární kniha,
- dokumentace o činnosti jednotky PO,

JAK V SOUKROMÉM PODNIKÁNÍ ?



- přehled preventivních úseků a přehled pracovišť se zvýšeným požárním nebezpečím.

Účel, obsah a další podmínky související se zpracováním základní dokumentace PO jsou upraveny v §§ 32-44 vyhlášky MV ČSR č. 37/1986 Sb.

DALŠÍ DOKUMENTACI PO TVOŘÍ:

- -dokumentace o školení pracovníků v PO a dokumentace o odborné přípravě pracovníků pověřených plněním úkolů na úseku PO,
- plán hlavních úkolů a plán kontrolní činnosti na úseku PO a doklady o jejich plnění,
- přehled o hasících přístrojích, doklady o jejich kontrole a doklady o kontrole a revizi hasících zařízení,
- zápisy o kontrolách prováděných orgány vykonávajícími státní požární dozor nebo nadřazenými orgány,
- doklady o činnosti požárně technické komise,
- příkazy, zákazy a pokyny vydané k zabezpečení úkolů na úseku PO,
- směrnice pro činnost požárních asistenčních hlídek a zajištění PO v mimopracovní době,
- údaje o požárech, příčinách jejich vzniku, zprávy o výsledcích prováděných rozborů a o provedených opatřeních na úseku PO,
- dokumentace týkající se posuzování požárního nebezpečí v objektech a v technologických procesech,
- řád ohlašovny požáru,
- seznam povolených výjimek,
- další doklady požadované předpisy o požární ochraně.

Účel, obsah a další podmínky související se zpracováním a vedením další dokumentace PO jsou upraveny nejen základními předpisy o požární ochraně (zákonem o PO a jeho

prováděcí vyhláškou), ale i dalšími předpisy. Jedná se například o československé technické normy (viz zákon FS č. 142/1991 Sb., o čs. technických normách), předpisy vydávané jinými ústředními orgány upravující povinnosti na úseku požární ochrany apod.

Dokumentace PO má smysl tehdy, slouží-li svému účelu. Z tohoto pohledu lze přístup organizací ke zpracování dokumentace PO a její udržování v souladu se skutečným stavem hodnotit různě. Velikou roli i v tomto případě sehrává kompetentnost vedoucích pracovníků organizací a pracovníků zařazených v nich na úseku požární ochrany. Většinou orgány státní správy dozorovaných organizací nedělá potíže dokumentaci PO zpracovávat a vést v souladu se skutečným stavem a tato tvoří významnou součást preventivních opatření k zajištění požární ochrany.

Zbývající organizace mají ke zpracování a vedení dokumentace PO spíše formální přístup. Jimi zpracovaná a vedená dokumentace PO má formální i věcné vady, jejichž společnou příčinou je nerespektování specifických podmínek zajišťování požární ochrany v organizaci. Jedním z důvodů je přebírání materiálů jiných organizací nebo různých vzorů, které z obecného hlediska sice vyhovují, ale právě nezhledňují již zmíněné specifické podmínky požární ochrany vlastní organizace a dokumentace PO se stává jen nic neřešícím popsáním papírem.

Dokumentace může plnit svůj účel, je-li věcně správná, přehledná a stručná. Existují případy, kdy tyto podmínky nelze dodržet, ale ty jsou spíše výjimkou.

Závěrem. Je v zájmu orgánů i organizací dbát o řádné vedení dokumentace PO. Praxe to několikrát potvrdila, a to nejen v souvislosti s řešením trestně právní a jiných forem odpovědnosti po požáru, ale i při běžném zajišťování plnění úkolů organizace na úseku požární ochrany.

Milan TESAŘ

DOPRAVNÍ NEHODY
OD LEDNA DO ZÁŘÍ 1991.

celkový počet nehod	32
nehody zaviněné přísl. PO.....	18
počet zraněných.....	5
(z toho jedno smrtelné zranění)	
celk. škoda na technice	149 000 Kčs

NEJČASTĚJŠÍ PŘÍČINOU DOPRAVNÍ
NEHODOVOSTI JE NEPŘIMĚŘENÁ
RYCHLOST

.Jeden příklad dopravní nehody:

Dne 28. 3. 1991 v odpoledních hodinách došlo při jízdě k požáru k dopravní nehodě CAS 32 - T 148. Nehoda byla zaviněna řidičem PO, který vjel nepřiměřenou rychlostí do zatáčky. Zde došlo k převrácení vozidla. Vznikla na něm škoda kolem 30 000 Kčs. Zároveň došlo k vážnému zranění řidiče. Z rozboru dopravní nehodovosti vyplývá, že i nadále je nutné věnovat zvýšenou pozornost výchově řidičů jednotek PO. Vzhledem k tomu, že počet dopravních nehod neustále stoupá, byl vydán Rozkaz náčelníka hlavní správy Sboru PO MV ČR číslo 7/1991, který nařizuje provádění psychodiagnostických testů u řidičů - strojníků jednotek Sboru PO.

ZÁSADY PROVÁDĚNÍ PSYCHO-
DIAGNOSTICKÝCH TESTŮ

Psychodiagnostickému testu se musí podrobit:

1. všichni příslušníci Sboru PO nově nastupující na funkci řidič-strojník útvaru Sboru PO

2. všichni řidiči-strojníci Sboru PO, kteří měli v uplynulém roce nehodu z vlastní viny se zraněním osob

3. všichni řidiči-strojníci útvarů Sboru PO, kteří měli v uplynulém roce více než dvě dopravní nehody (i bez zranění)

4. všichni řidiči-strojníci útvarů Sboru PO, kteří jsou vysíláni do kursu strojníků

K bodu 1:

V případě, že nově nastupující řidič-strojník dostane na základě psychodiagnostického testu negativní hodnocení, nemůže být přijat na funkci řidiče u útvaru Sboru PO

K bodu 2, 3, 4:

V případě, že řidič-strojník útvaru Sboru PO dostane na základě psychodiagnostického testu negativní hodnocení, může se tento test opakovat. V případě negativního hodnocení i při opakovaném psychodiagnostickém testu nemůže být příslušník Sboru PO nadále zařazen na funkci řidiče-strojníka u útvaru Sboru PO. Ve vztahu k bodu 4 zásad z toho vyplývá, že tento příslušník Sboru PO nebude do kursu strojníka vyslán.

PROJEKCE
SLUŽEB DOLŮ
KLADNO

nabízí svoji kapacitu všem požárním útvarům,
obecním úřadům všech stupňů
a dalším zájemcům.

Již delší dobu úspěšně
spolupracujeme s požárními
útvary v Kladně, Slaném
a Rakovníku.

Služby dolů

s.p., projekce,

V. Nejedlého 1575, 272 61 Kladno, volací znak
Kladno 0312, tel. 763, linky 370 - 374.

JAKO VE DNE

Výsuvnou osvětlovací rampu, namontovanou na požárním vozidle LIAZ CAS, má od soboty 10. srpna k dispozici okresní útvar Sboru PO v Rychnově nad Kněžnou. Jejím autorem je strojník prap. PO Pavel DERŮNOV, příslušník Sboru PO. Výsuvná plošina se čtyřmi halogenovými svítilny je namontována na vyřazeném armádním otočném anténním stožáru. Je schopna otáčení o 360 stupňů, výsuvná výška nad autem je 4,5 metru. Prvé použití bylo ještě téže noci za Kostelcem nad Orlicí, kde došlo k těžké automobilové nehodě

PhDr. Josef KRÁM

VÍTE, ŽE...

i přes noc může zmizet jezero? Stalo se to u německého města Schwerinu s jezerem o rozloze téměř 40 tisíc čtverečních metrů. Dno mělo být vybagrováno do větší hloubky, aby pojalo dostatečné množství vody pro případné potřeby požárníků.

Když ale druhý den po zahájení prací přišli dělníci na pracoviště, našli pouze bahniště. Předchozí práce narušily dno jezera tak, že voda je prolomila a proláklínami odtékla. Tím nastala nemalá starost i požárníkům.

- vg -



Nový hit mezi dováženými hasicími přístroji

Nejnovější hit ve zdolávání požárů - hasivo FM 100 (Firemaster 100) s hasicím práškem v hasicích přístrojích americké firmy PYROCONTROL.

Hasivo FM 100

- ekologicky přijatelné pro životní prostředí
(nepůsobí na ozonovou vrstvu)
- bezpečné pro lidský organismus
- 2x větší účinnost než u halonů
- dává záruku bleskového uhašení požáru

Hasicí přístroje americké firmy PYROCONTROL jsou schváleny do používání v ČSFR státní zkušebnou 202 Brno, MV ČR HS Sboru požární ochrany a hygienikem.

Přístroje prodává Výzbrojna požární ochrany ve svých odbytových střediscích
- Praze, Českých Budějovicích, Plzni, Ústí nad Labem, Hradci Králové, Brně,
Opavě, Olomouci, Zlíně, Trnavě, Martině a Prešově.

Za vyšší cenu - vysoká kvalita !

Co je firma HASIL?

Tato firma vznikla v Ostravě v září loňského roku a zaměřuje se na požární bezpečnost, poradenství a obchod v oblasti požární ochrany. Majitelem firmy je ing Václav Bláha, absolvent katedry TPO VŠB v Ostravě, který nám odpoví na několik všeobecných otázek.

V jaké oblasti podnikáte?

"Především v dovozu spolehlivých a cenově dostupných ručních hasicích přístrojů. Zároveň ale i ve vývoji a výrobě tuzemských prosklených požárních otvorů. To nám ale zdaleka nestačí. Začali jsme provádět vývoj i výrobu lokálních hasicích zařízení na bázi CO₂."

Proč ruční hasicí přístroje?

"Naše obchodní filozofie byla docela jednoduchá. Monopolním dodavatelem RHP na náš trh byla firma NEURUPPIN. Revalvací východoněmecké značky došlo k podstatnému zdražení těchto "hasičáků". Zkoušeli jsme najít v zemích střední Evropy nějakou dobrou a hlavně s dostupnými cenami firmu vyrábějící RHP. Našli jsme ji v Polsku. Pracuje na kvalitních britských strojích a dodává práškové RHP na všechny třídy

požárů. Plní je hasicím práškem v licenci zavedené obchodní značky TOTALIT."

Proč jste se zaměřili na výrobu požárních dveří? Není u nás dveří dostatek?

"Opravdu, v našem státě je celá řada výrobců požárních dveří, ale žádný tuzemský výrobce ve své nabídce nemá požární uzávěr otvorů, který by umožňoval průhled, případně prosvětlení navazujícího prostoru. Zahraniční dveře tohoto druhu stojí několik tisíc marek."

Komu takové dveře vlastně slouží?

"Takovéto dveře se montují v občanských stavbách, školách, zdravotnických zařízeních, ubytovnách, kulturních domech a veškeré administrativě, kde stačí 30minutová odolnost proti ohni. Jako nejdostupnější nosný materiál na rám dveří jsme použili tvrdé dřevo. Do tohoto rámu je speciálně upevněno průhledné sklo s požární odolností (výrobce Velká Británie), které má

uvnitř předjatou drátěnou vložku. Dveře lze osazovat do běžných zárubní. Lze také snadno vyměnit stávající neprůhledné dveře za průhledné. Těsnost mezi zárubní a dveřním křídlem je zajištěna samolepící zpěnitelnou páskou Intermax z Rakouska, kterou dodáváme současně s dveřním křídlem."

Nejsou dveře moc ošklivé?

"Nejsou. Podle požadavku zákazníka je dodáváme s povrchovou úpravou světlý a nebo tmavý LUXOR. Hezké je kování dveří. Zákazník je naším pánem, a tak si může určit, zda má zájem o kování bílé, žluté, červené, modré, hnědé, černé a nebo leštěnou mosaz. Na závěr bych ještě chtěl tuto informaci doplnit o dveře pro domovy důchodců a případně zdravotnická zařízení. Tyto dveře jsou dvoukřídlové, aby jimi mohli snadno projet invalidní vozík."

Děkují za rozhovor.

Jiří ČERNÝ



Operační středisko na kolech

Upravený autobus slouží norimberským profesionálům jako pojízdné operační středisko a štáb. Využití není jenom pro samotné město, ale i pro celé severní Bavorsko.

Tento speciál PO je určen pro velké, dlouhodobé a technicky náročné zásahy nebo technické výjezdy (velké lesní požáry, velkoplošné záplavy, dlouhodobé nasazení a katastrofy). Představuje nám moderně a technicky vyřešené prostory standardního městského autobusu. Samotná vnitřní část je rozdělena na tři části.

Zadní část

zde je konferenční prostor pro 12 osob, který slouží pro poradní štábu. Je zde mapa s určováním polohy a dorozumívací zařízení s dalšími prostory autobusu. Tento i každý jiný prostor může být samostatně oddělen.

Střední část

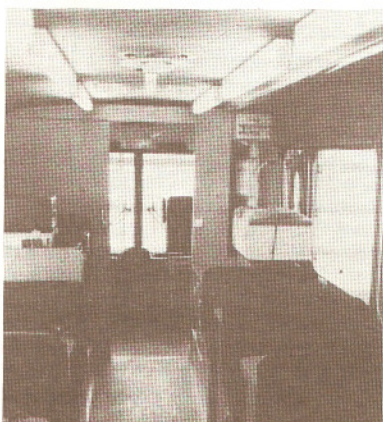
samostatné operační středisko, kde jsou instalovány tři vyslačky, pomocí nichž se mohou domluvit dokonce i s armádou. Dále je zde telefon, kopírka, diktafon, psací stoly, magnetofon, autotelefon s pamětí, vestavěný radiopřijímač s dopravním dekodérem a dálkové spojení pomocí mikroprocesoru.

Přední část

je využívána jako samostatná telefonní kabina.

Kvalitní spojení a provoz tohoto "operačního střediska na kolech" umožňuje systém pěti antén, výkonné baterie a přenosný agregát o výkonu 5 kW. Nápad jistě k zamyšlení.

Ing. Rudolf KAISER



SLUŽBA PODNIKATELŮM

VIDEOTECHNIKA K BEZPEČNOSTI PRÁCE A POŽÁRNÍ OCHRANĚ

Zajištění bezpečnosti práce a požární ochrany je u organizací a podnikatelů velmi různé a často neodpovídá stanoveným požadavkům. Je však možno říci, že právě mnozí začínající podnikatelé si uvědomují, jaký dopad má na jejich činnost případný požár nebo pracovní úraz. Nejedná se pouze o škody, které v nejlepším případě uhradí pojišťovna. Je nutno vidět i škody, které se těžce odstraňují, jako např. výpadek z trhu, ztráta dodavatelů a zákazníků. Proto zvolna narůstá zájem alespoň o základní informace. Je logické, že každý zájemce se orientuje na takové zdroje, které ucelené a přehledně poskytují maximální rozsah potřebných informací.

Velmi širokou škálu možností poskytují využití videotechniky. Jejím použitím při zjišťování příčin požárů nebo pracovních úrazů má neocenitelný význam pro názornost dalšího školení a propojení s výpočetní technikou pak např. při přezkoušení formou testů prakticky vylučuje subjektivní faktor. Výhody jsou tedy nesporné. Značným problémem ale stále zůstává potřebná orientace v nabídkách jednotlivých firem, které se zabývají distribucí. Vzhledem k tomu lze jen přivítat aktivitu Společnosti pro bezpečnost a hygienu práce, která podnítila zpracování souhrnného, odborného katalogu.

- sm -

*Soukromým podnikatelům
a organizacím*

TESIA

LIBEREC

tradiční výrobce zabezpečovacích zařízení

- VYPROJEKTUJE • DODÁ •
- NAMONTUJE •

*zabezpečovací zařízení
proti vloupání a krádeži
zařízení signalizace požáru*

Informace podají pracovní marketingu a odbytu :

tel. (048) 817 11

817 31

TESLA

KATEŘINSKÁ 235

461 98 LIBEREC

fax (048) 811 30

Zabezpečením Vašeho majetku získáte nejen
pocit jistoty, ale i výhody při sjednávání
pojištění nemovitosti.



Objednávka předplacení tisku - výpis

Vyplňuje pošta	
Doruč. okres	Dor. tisku

Název deníku - časopisu	Počet objed. výtisků	Číslo - datum zahájení dodávky ukončení	Vyplňuje administrace PNS		
			Katalogové číslo	Počet	Účinnost
150 - HOŘÍ					

Předplacené výtisky dodávejte na adresu:

Příjmení a jméno (název organizace)	
Ulice, číslo domu	
Obec	
Dodávací pošta	
Spoj. čís. předplatitele - - plátce soustřed. inkasa	

Plátce předplatného (vyplňují jen organizace)	
Označení úplný název a IČO	
Adresa	
Dodávací pošta	
Objednávku vyřizuje: čitelné příjmení, telefon	
Název a sídlo peněžního ústavu	
Číslo účtu	

Datum:

Podpis předplatitele (u organizace i otisk razítka)

Je mnoho činností, které s sebou přinášejí určitá rizika. Některá je nutno absolvovat, neboť v daném okamžiku není jiné řešení. Některé si člověk ve své touze po poznání vybírá sám. Pokud pyrotechnik řeší zneškodnění trhaviny, je k tomu nucen. Pokud se "rozený pyrotechnik" k této práci nedostane, je sice logické, že hledá realizaci svých představ a nápadů, ovšem potřeba okolí zde má pramalou funkci. A tak není divu, že i takový "malý chemik" hledá praktické uplatnění. A to už je případ pana Ladislava.

Oborné znalosti pana Ladislava v oboru "experimentální" chemie byly značně široké. Snažil se, jak mohl, aby jeho domácí chemie pronikala do praktického života a tím se snižovaly ztráty vznikající žravostí kyseliny sírové. Tu něco vyčistil, tam změnil barvu látky, někde pouze poradil. Jeho skutečně úspěšným přípravkem byl "ničitel molů". Již nepatrná hrstka jím připravovaného prášku po zapálení dokázala zaplavit dýmem velmi rozsáhlé prostory, které i po důkladném vyvětrání byly ještě několik let jako ubytovna molů nevyhovující. A tak se stalo, že při návštěvě svého kamaráda, jenž dlouho marně sváděl boj s velkým rojem molů, nabídl své služby. Věc však měla jeden háček. Pan Ladislav měl "ničitele molů" i návod k jeho přípravě doma, což v daném okamžiku činilo bratru tři sta kilometrů. Proto

se nezištně rozhodl. Pokud kamarád zajistí potřebné suroviny, pokusí se "trefit do poměru" a vytvoří tak od oka to, co vždy přesně vážil. Navržené se stalo skutkem. Zapálený prášek na šesti místech v celém rodinném domku začal bezchybně plnit svou funkci. Jako první vytěsnil či zcela obyčejně vyhnal oba aktéry. A tak procházkou, obědem a příjemným posezením u vína trávili nezbytných pět hodin, po které měl "ničitel molů" působit. Tehdy si pan Ladislav vzpomněl na úsměvnou historku, jak jednou přijeli na hubení molů i hasiči a řekali tomu podezřelý kouř. Proto se upřímně rozesmál, když při návratu uviděl před domem svého kamaráda vozidla požární ochrany. Něco je však přinutilo přidat do kroku. Upocené tváře požárníků jim vyvrátili naději na podezřelý kouř. Od doutnajících zbytků ložnice odvedla majitele policie. Nějakou chvíli trvalo jeho vysvětlování, aby vyvrátil podezření z úmyslného zapálení.

Nakonec se vše vysvětlilo jak pro majitele, tak i pro pana Ladislava. I soud přihlédl k době mýlně vůli. Jen panu Ladislavovi, nejméně jednou měsíčně, v den splátky náhrady škody, vrtá hlavou, jak je možné, aby ze tří misek vyprskl jeho hořící "ničitel molů". Že by špatný poměr? Inu, oko nejsou váhy.

-JuS-



Brambory, brambory

Jestli u vás v okolí momentálně nehoří, máte čas. Opatřete si pro tuto příležitost asi kilo velkých brambor, uvařte je, oloupejte a za studena rozkrojte. Každou půlku vydlabejte. Vzniklý otvor vyplňte mletým masem, patřičně okořeněným. Může být vepřové i skopové. Do masové náplně zapíchněte stroužek česneku. Obě půlky opět spojte (můžete zajistit párátkem) a v troubě dozlatova upečte.

Je to velmi jedlé, vypijete víc než jedno deci bílého.

Jestli si budete číst o kanadských hasičích, tak si ještě představte, že tam se jí směs brambor na kostky nakrájených s osolenými kousky vepřového, slanečka, cibule a tluceného pepře. Peče se v alobalu. Není to špatné. Chce to však hydrant, lépe pipu.

Brambory jsou brambory. Po světě se hodně jedí. Jenom ve Francii jsem napočítal na 70 receptů z brambor.

Karel HELMICH

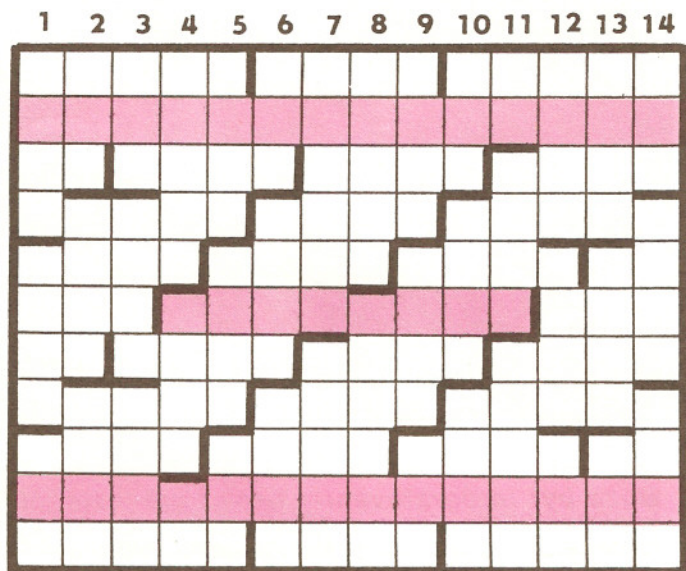


VODOROVNĚ: A. Číslice, bezhrbý velbloud, značka kladenské oceli. - B. Začátek tajenky /islandské přísloví/. - C. Popěvek, plynný prvek, mongolský pastevec, naděje na úspěch. - D. Rostlina paznehtník, v pravou dobu, kanadský spisovatel a zakladatel skautského hnutí. - E. Červení, jezevčík /slang./, jehličnatý strom, zvrtné zájmeno. - F. Váhavý souhlas, konec tajenky, obruba. - G. Předložka, trojčlenné umělecké skupiny, rozepře, heslo. - H. Kavalír /exp./, rodinný svaz, poschodí. - I. Had, slétnutí, místo toho, 600 v římských číslicích. - J. Střed tajenky. - K. Vytrhnout zbraň z pochvy, povzbuzující nápoj, ložiskový kov.

SVISLE: 1. Průhledné hmoty, zápasistiě, citoslovce tišení. - 2. Domácké mužské jméno, lasicovitá šelma, jméno Edisonovo. - 3. Jednotka síly, trumf v bridži, asijský stát. - 4. Mrholení, český cestovatel /1860-1932/, 501 v římských číslicích. - 5. Rusky "dusik", alkoholický nápoj, rohovnický úder. - 6. Rozsáhlá zemědělská plocha, nedostatek, chlapec. - 7. Příslušnice indiánského kmene /mn.č./, nevidomá. - 8. Východoasijský jelen, obec u Svitav. - 9. Tón A snížený o dva půltóny, kvap, jestli. - 10. Doplnovat tekutiny v těle, slovensky "smer", druh antilopy. - 11. Označení druhu mouky, černá barva, malé televizní sázení. - 12. Nemluvit pravdu, podšívková tkanina, jednotka elektrického odporu. - 13. Drobné závaží, lovecký pes, části týdne. - 14. Obec okresu Levice, postava z Verneovek, přísada dopokrmů.

Pomůcka: asmit, azot, asas, líña

KŘÍŽOVKA



Radko VYHLÍD

PYROHOBBY



Může být fotografování v naší době ještě koníčkem? Tuto otázku si dávají stovky majitelů fotoaparátů. Odpověď je jednoznačná. Může a musí. Ten, kdo vidí za fotografií pouze honorář, nebude nikdy dobrým fotografem. Dnes

představujeme vítěze fotosoutěže vyhlášené u příležitosti PYROMEETINGU 91 DANIELA PEKARU z Púchova. Hodnoťte sami, jak jsou krásně lidské.

Váš JIŘÍ

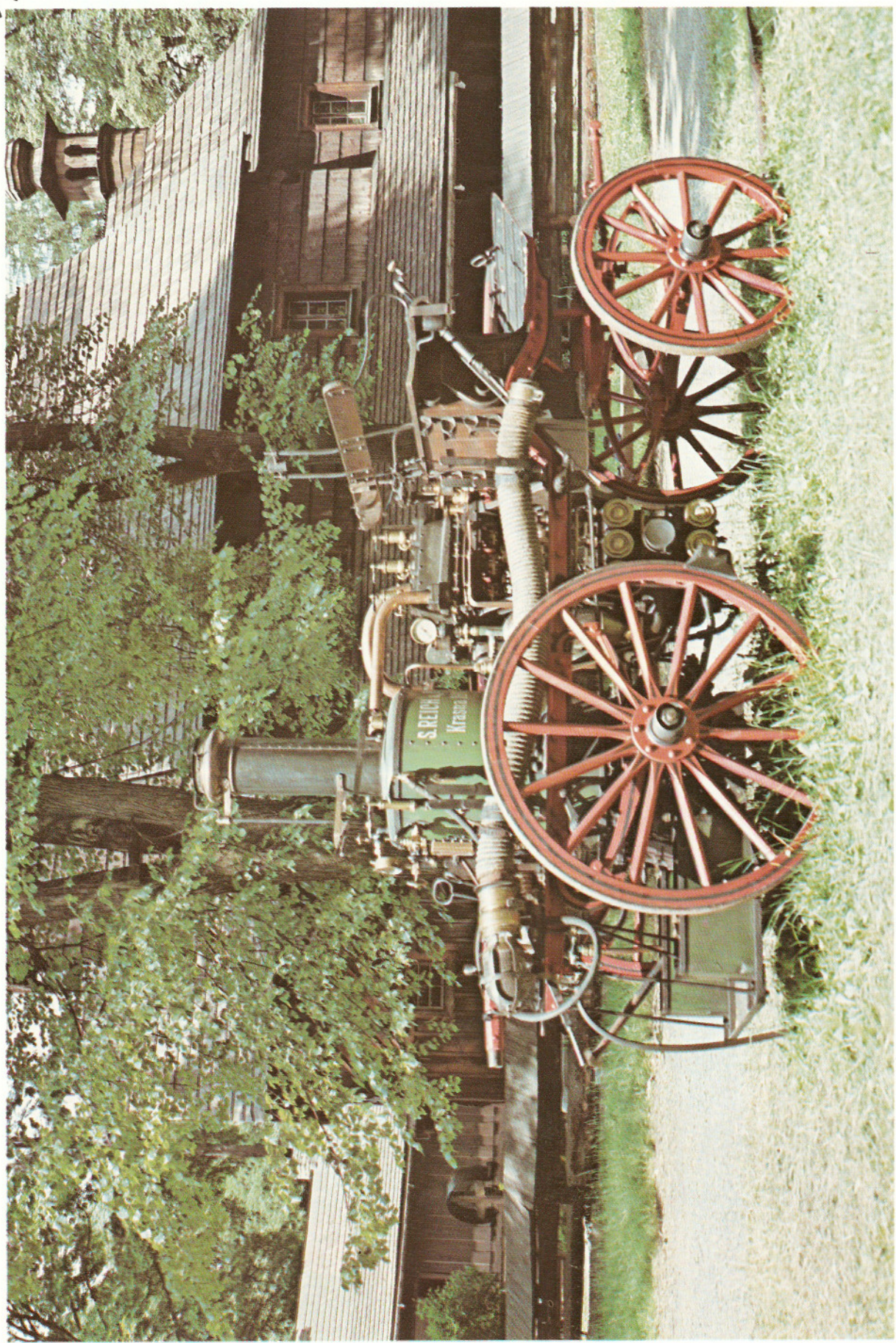




Foto Karel SLÁMA