

# JAK SE DĚLÁ

Norimberští hasiči si vybrali ke kontrolní činnosti 200 organizací, kde musí do tří let provést kontrolu.

Zúčastnil jsem se jejich dvou tematických kontrol. První byla u fy Grundig, kde se vyrábějí televizory a videorekordery. Druhá u fy Quelle v největším zásilkovém skladě v Evropě.

V době naší kontroly bylo v závodě Grundig 6 000 zaměstnanců. Závodní požární útvar (dále jen ZPÚ) zde musí mít minimálně pět zaměstnanců a dva musí být dosažitelní na telefonu. Je zde zřízena také dobrovolná jednotka o počtu 40 členů. Služba na ZPÚ vychází na 38 hodin přes den a jednu noc v týdnu. Zásah mimo areál závodu v podstatě nepřichází v úvahu, a to z důvodu malého počtu pracovníků ZPÚ. Výjimku tvoří dohoda s vedlejší velkou poštou o sousedské výpomoci v případě požáru a dále je ZPÚ zařazen v opatření pro případ havárií v rámci tzv. Katastrophenschutz na jednom z posledních míst.

Každý zaměstnanec útvaru má přidělen jeden preventivní úsek, který musí alespoň jednou za měsíc zkontrolovat. Kromě této preventivní služby mají za povinnost provádět kontrolu a revizi ručních hasičích přístrojů, hydrantů, elektrické požární signalizace (dále jen EPS) a samočinného hasičího zařízení (dále jen SHZ).

Na vlastní oči jsem se zde přesvědčil o velice důsledném dodržování požárně bezpečnostních předpisů, a to i takových, jako je například dodržování šířky uliček a výšky skladovaných materiálů a obalů.

Velmi příjemně mě překvapilo důsledné instalování požárních uzávěrů všech možných technologických prostupů v požárních zdech.

Má zkušenost z bývalého Středočeského kraje je taková, že projektanti přesvědčují státní správu na úseku požární ochrany o nemožnosti technicky vyřešit požární uzávěr technologického prostupu a navrhují jako jediné řešení udělit výjimku z ustanovení ČSN. U fy Grundig mají EPS instalovanou v 90 procentech stavebních objektů a ve dvou největších výrobních halách je sprinklerové SHZ. Na více místech bylo instalováno lokální hašení pomocí na CO<sub>2</sub> a v jednom případě to bylo halonové SHZ.

Proto také pojišťovna firmě poskytuje slevu z výše pojistného. V tomto případě to je 60 procent z částky, kterou by tvořilo pojistné, pokud by nebyla instalována tato požárně bezpečnostní zařízení a nebyl zřízen ZPÚ.

Rovněž Quelle měl v době této kontroly okolo 6 000 zaměstnanců. Zdejší ZPÚ, který také provádí preventivní kontroly a revize, musí mít minimálně osm zaměstnanců. Ti slouží 24 hodin a stejnou

dobu mají volno s tím, že mají ještě třikrát do měsíce volnou směnu. Dobrovolnou jednotku zde nemají. ZPÚ vyjíždí průměrně jednou měsíčně mimo závod, ale vždy jen jeden vůz a dva hasiči. Ostatní musí chránit areál celého svého závodu.

V tomto obrovském komplexu budov se mi líbilo řešení evakuace. Všechny únikové dveře byly vždy zelené a často vybavené panikovým kováním. Pod stropem byly zavěšeny velmi dobře viditelné a srozumitelné tabulky se směrem úniku nebo označení únikových dveří. Výborně byla řešena evakuace ze závodní jídelny pro více než 400 osob, únik byl zajištěn čtyřmi směry a dobrým odvětráním. Velký evakuační plán byl názorný a dobře viditelný, jeho správnost ověřuje městský stavební úřad a také samotná požární ochrana.

Ruční hasičí přístroje jsou zde vždy umístěny na hlavní podestě každého schodiště společně s nástěnným hydrantem. Ve větších prostorech musí být další ruční hasičí přístroje. Z každého takového místa musí být vidět alespoň dvě informační tabulky stanoviště ručních hasičích přístrojů.

Oba dva tyto závody měly zřízenou podobnou funkci technika PO jako u nás. Školení těchto odborníků se provádí jednou ročně na požárním útvaru města, kde je zaručena vysoká kvalita tohoto školení.

Norimberští hasiči piší zápis z kontroly organizace až ve své kanceláři a zasílají jej organizaci s uvedenými závadami (porušený předpis a termín). Odstranění nedostatků nemusí kontrolnímu orgánu dávat organizace na vědomí. K neplnění opatření dochází málokdy, a proto pokuta se uděluje výjimečně a není příliš vysoká.

Tyto dvě tematické kontroly ukázaly mnohem větší vybavenost objektů požárně bezpečnostními zařízeními nežli u nás, důslednou instalaci požárních uzávěrů v technologických prostupech požární zdi, spojení péče o předcházení požárům a vytváření předpokladu pro hašení požárů, důsledné a dobře viditelné bezpečnostní značení, aktivní přístup každého člena ZPÚ při řešení požární ochrany svého závodu.

Ing. Zdeněk KAISER

## POŽÁRNÍ KONTROLA V NORIMBERKU

**P**řestože vyprošťovací technika včetně zabezpečovacího zařízení byla pouze malou částí AUTOSALONU '91 v Mělníku, stála za zhlédnutí. Deset dnů na Zimním stadionu ukázalo, že i malé firmy a společnosti mohou pořádat úspěšné akce. Příkladem může být pořadatel AUTOSALONU 91, akciová společnost NARIMEX Praha v čele s ředitelem Cyrilem Svobodou.

V Mělníku se představila Karosa požární technikou na podvozcích LIAZ, AVIA a Tatra 815. Tyto automobily byly doplněny unikátní ruční pístovou stříkačkou z roku

1909. S vyprošťovací technikou se představila především firma NARIMEX. Zajímavé byly rovněž nástroje a zařízení firmy KOHLBRAT & BUNZ GmbH z Rakouska. Veškerý sortiment pro požárníky k likvidaci ekologických havárií

včetně vyprošťovací techniky předvedla firma KILIAN z Bavorska. Celkem 28 vystavovatelů zároveň také prodávalo. Zakoupit bylo možné nejen těsně do motorů, ale i za 600 tisíc korun třeba Renault TRAFIC CAMP. Zboží začíná být na trhu dostatek. Nyní ještě aby nechyběly peníze



Na snímku ruční vyprošťovací nástroj VRN - I, který je vhodný pro všechny záchranáře. Podnikatelé v PO při prodeji této "sekerky" mají možnost rabatu na jednom kusu 200.- Informace na telefonu Praha 02/540 390,544 3/0

- jč -

Ve Výzbrojně požární ochrany Zlín - Louky lze objednat nové vydání tabulkové publikace

### Požárně a bezpečnostně technické charakteristické hodnoty nebezpečných látek.

Publikace je podstatně rozsáhlejší, než její vydání z roku 1980 (v černé vazbě). Ve dvou svazcích má 976 stran formátu A4 a obsahuje asi 2400 nebezpečných látek požárně a bezpečnostně technické hodnoty a údaje, které jsou významné pro požární ochranu, bezpečnost a ochranu zdraví při práci a ochranu před výbuchy, haváriemi a katastrofami. Jde o údaje, jejichž znalost je potřebná v případech, kdy se nebezpečné látky mohou dostat do stavu, kdy může dojít k jejich požáru, výbuchu nebo úniku ohrožujícímu osoby, životní prostředí nebo věcné hodnoty. Tyto údaje je třeba brát v úvahu ve výrobních a zpracovatelských procesech, při skladování a při dopravě a samozřejmě při projektování a posuzování takových činností.

Příručku zpracoval kolektiv odborníků v bývalé NDR, vedený dr. H. - D. Steinleitnerem. V jejím překladu do češtiny byly

některé údaje podle pasáže upraveny podle československých předpisů a podmínek (např. třídy nebezpečnosti hořlavých kapalin, hodnoty NPK-P, zatížení jedů, ale i celá tabulka vlastností prostředků pro ochranu rostlin atd.). Také seznam právních předpisů a norem je v českém překladu nově zpracován a obsahuje tedy příslušné čs. předpisy a normy.

Kromě běžnějších údajů a hodnot, jakými jsou např. bod vzplanutí, teplota vznícení, meze výbušnosti, rozpustnost ve vodě, NPK-P, jsou zde též zatím málo publikované údaje označení požadovaného pro dopravu různými mezinárodními předpisy (RID, ADR, SMGS, IMDG). Uvádí se též účinek dané látky na člověka, její toxicita, případné zařazení mezi jedy a také kategorie látek škodlivých vodám.

Uváděné hodnoty a základní údaje jsou přehledně členěny tak, aby vyhledávání bylo co nejjednodušší. Organické sloučeniny jsou řazeny do tříd sloučenin, a to

## DO VAŠÍ KNIHOVNY

podle významných funkčních skupin; v těchto třídách pak jsou řazeny podle počtu atomů uhlíku, uhlíkového skeletu a podle struktury. Snadné vyhledávání umožňuje rejstřík látek podle názvů (včetně triviálních a obchodních názvů nebo zkrácení) a další rejstřík sumárních vzorců.

Lze předpokládat, že publikace bude platným pomocníkem všem, kdo zabezpečují náročné úkoly požární ochrany, bezpečnosti práce a dopravy a skladování nebezpečných látek.

Cena dvousvazkové publikace je poměrně vysoká, ovšem v SRN byla v roce 1980 prodávána (doplněná jen tenkým seznamem předpisů platných v SRN) za 195,- DEM.

Ing. Eduard BENDA

## BUDEME SVĚTOVÍ !?!

Ing. Bohumila JENERÁLOVÁ

### JAK V BELGII ?

Několik obecných základních údajů na úvod: Belgie se rozkládá na území 30 513 km<sup>2</sup> a má přibližně 9,9 milionů obyvatel. Od roku 1989 je federativním státem. Federaci tvoří tři regiony - Valonsko, Flandry a Brusel. Území je dále rozděleno na 9 provincií, v čele provincie stojí guvernér jmenovaný do funkce centrálním úřadem. Nižším správním celkem je tzv. administrativní okres s úřadem zvaným okresní komisariát, okresů je 43. Základní jednotkou je pak obec s obecním úřadem; v roce 1976 došlo k velkému slučování obcí, takže číslo 589, vyjadřující počet obcí, se nám bude zdát poměrně malé.

Do 31. 12. 1978 probíhala změna modelu organizace a zabezpečování požárních služeb. Obce, které nebyly označeny jako "střediskové" tj. oblastní středisko požárních služeb, se měly obrátit na obec střediskovou a platit jí roční poplatek, který určí guvernér provincie a to do doby, než bude mít obec potřebný materiál - vybavení a personál dle předpisu. Střediskové obce oblastních služeb byly určeny královským nařízením o organizaci obecních, oblastních služeb a koordinaci pomoci. V principech tvorby oblastních služeb jsou i tyto zásady - využít především vše, co už bylo v obcích zřízeno, středisko se mělo nacházet v geografickém středu oblasti, byly určeny vzdálenosti atd.

Zvláštní požadavky obcí na požární služby zabezpečované oblastním střediskem bylo možné akceptovat, ale vztah bylo nutné podepřít smlouvou, která podléhala schválení guvernérem provincie. Požární služby byly zařazeny do tříd, které jsou definovány. Každá požární služba má povinnost kontrolovat i úroveň zabezpečování požární ochrany dle zákonů a nařízení.

Kontrolu vykonává důstojník požární služby, který má technické osvědčení vystavené státem pro oblast předcházení požárům. Královské nařízení z roku 1972 určuje kritéria způsobilosti a schopnosti, jakož i podmínky jmenování a postupu důstojníků požárních služeb.

Základním článkem, kterému je uloženo zabezpečování požární ochrany, je samozřejmě obec. Obecní úřady mají stanovenou i povinnost předcházení požárům - dekret z roku 1970. Pokud nejsou obce schopny plnit určené úkoly, musí je zabezpečovat obce - centra za finanční úhradu. K úhradě požárních služeb jsou stanoveny tarify ministerským oběžníkem. Předpisem je rovněž dáno, ve kterých případech musí plnit úkoly požární ochrany

profesionální požárníci, kdy je možné využít k plnění některých úkolů požární ochrany i dobrovolný personál (využití dobrovolného personálu však musí projednat obecní rada, schválit guvernér provincie).

Povinnosti na úseku požární ochrany vymezuje i zákon ze dne 30. 7. 1979 o předcházení požárům a explozím a povinném zabezpečování občanské odpovědnosti.

Vlastní řízení, usměrňování i kontrola požární ochrany se odehrává v linii - ministerstvo vnitra, provincie, oblast, obec. Prosazování zájmů požární ochrany se děje prostřednictvím orgánů obcí. V podkladech se hovoří i o obecních úřednicích požární ochrany. V této souvislosti se nelze nezmínit o inspekci požární ochrany. Členové inspekce jsou podřízeni ministru vnitra, který jim určí pravomoc i sídlo. Jedná se o inženýry, kteří musejí splňovat kritéria odborné způsobilosti stanovená královským nařízením. Tito inspektoři mají právo svolávat starosty i guvernéry. Alespoň jedenkrát ročně se zajišťuje kontrola výkonu požárních služeb včetně kontroly plnění úkolů prevence. Svoje zjištění oznamují inspektoři odpovědným úřadům. Členové inspekce působí i jako konzultanti.

Na zabezpečování požární ochrany se podílejí laboratoře, úřady, školy, svazy, sdružení atd., nelze působení jednotlivých složek v celé šíři rozebrat. Snad pro přiblížení alespoň telegraficky o složení nejvyšší rady bezpečnosti proti požárům a explozím. V radě jsou v předepsaném počtu zástupci ministerstva vnitra, ministerstva ekonomických věcí, ministerstva práce a zaměstnání (Úřadu bezpečnosti práce), ministerstva veřejných prací (Úřadu pro výstavbu, Úřadu pro územní plánování a urbanismus), ministerstva komunikací, představitel univerzit majících speciální laboratoře (státní univerzita v Liege a v Grad), belgické federace požárních sborů, Svazu měst a obcí, podniků, stavebnictví, Institutu pro bydlení, Institutu pro pojišťovnictví, Unie pro normalizaci, Unie pojišťovacích podniků... Rada sídlí na ministerstvu vnitra, výdaje spojené s prací rady hradí toto ministerstvo. Vnitřní organizační řád schvaluje ministr vnitra. Členové jsou jmenováni.

Finanční pomoc státu na zabezpečení požární ochrany, jak patrně z dostupných podkladů, není povinná ani automatická, ale je. Ministr vnitra upozornil, že požadavky mohou být uspokojovány částečně a postupně dle objemu prostředků přidělených resortu na tento účel. Velmi je zdůrazněna podmínka hospodárnosti. A aby nedocházelo ke zvyhočování nákladů provincií na úkor jiných, dbá nad rozdělováním finanční pomoci stát.

Tato studie byla velmi přínosná zejména proto, že podala téměř ucelený pohled na tvorbu oblastních požárních služeb. Analýzy, které vedly k zmíněné "přestavbě", se zabývaly jak efektivním využitím vynikajících prostředků, tak garancí odborné a rychlé pomoci ve stavu nouze. Změny byly vyvolané i slučováním obcí.

Dále velmi důležitým momentem je, že bez újmny na pravomoci starostů byly stanoveny vztahy a poplatky k oblastnímu článku požárních služeb.

Pro účel, ke kterému má tento příspěvek sloužit, tj. umožnit alespoň v hrubých rysech pohled na organizaci, řízení a zabezpečování požární ochrany v dané zemi, by nebylo únosné jít do větších detailů. Některé otázky, i přes poměrně rozsáhlý podkladový materiál, zůstaly ještě bez odpovědi.

Větší část podkladů, které byly předmětem studie, je (alespoň orientačně) uvedena v textu. Přesná citace všech pramenů by v porovnání s příspěvkem zaujímalá nepřiměřeně velký prostor, proto si dovoluujeme nabídnout čtenáři, bude-li mít konkrétní zájem, individuální podání informace.

Na závěr k oběma materiálům ještě snad poznámku.

Prosíme naše čtenáře o laskavé pochopení v případě, že snad došlo (zejména nena-lezením vhodného ekvivalentu při překladu) k některým nepřesnostem. Příspěvky čtenářů jsou pak pro případnou korekci nebo doplnění prezentovaných poznatků velmi vítány.

Z podkladů, které sloužily jako prameny, uvádíme:

BELGIE: 1. Královské nařízení o organizaci obecních a oblastních požárních služeb a o koordinaci pomoci v případě požáru - ze dne 8. listopadu 1967 (novelizace v r. 1968, 1970, 1972, 1975, 1977, 1978, 1985)

2. Královské nařízení určující složení a práci nejvyšší rady bezpečnosti proti ohni a explozi - ze dne 30. června 1

981 (novelizace a doplnění z r. 1981, 1984)

3. Královské nařízení o organizování inspekce požárních služeb obcí, aglomerací a svazků obcí - ze dne 20. října 1975

SVÝCARSKO: 1. Dokumentace CTIF - Die Schweizerischen Feuerwehren (Gesetzliche Grundlagen, Struktur und territoriale Organisation, Aufgaben der Feuerwehren, Finanzen). Die Feuerwehreinheiten - 3-58, knihovna MV ČR HS Sboru požární ochrany

2. Schweizerische Feuerwehr-Zeitung 2. 1/1980, str. 11, 12, 15

3. Schweizerische Feuerwehrtageband, Leitbild

# SKUTEČNOST A SNY HASICÍ A TRANSPORTNÍ VOZIDLO FLAN

Motto: *Svatý Florián putýnkou moc  
neuhásí,  
Flanu je putna, co hasí.*

Na podvozcích nákladních automobilů je v současné době umístěna skoro všechna mobilní hasicí technika. Toto uspořádání neumožňuje těsné přiblížení k požáru, nechrání před sáláním a destrukcí, eventuálně proti toxickým látkám nebo radioaktivitě. Obsluha je prováděna zvnějšku a většinou spolupracuje spolu několik automobilů s různým určením. Provádění zemních prací tato technika neumožňuje.

Tyto nedostatky řešila novinka SPOT 55, který byl vyvinut ve VVÚ 010 Vyškov, a který je znám veřejnosti z četné publikační činnosti a sdělovacích prostředků.

Výrobce prototypu je Vojenský opravárenský podnik 025 Nový Jičín.

V zájmu kontinuální inovace, technický rozvoj Vojenského opravárenského podniku 025 se nespokojil s celkovou koncepcí a parametry známého SPOT a navrhl vozidlo jiné koncepce, které výhody SPOT ještě rozmnožuje.

Podstata vozidla FLAN – TOROP CONTAINER je následující:

Na (pásový) mobilní podvozek, osazený uvnitř základní čerpadlovou technikou a na povrchu střední části zařízením k výmetu hasiva, jsou ke střední části zvnějšku přiloženy z obou stran kontejnery – nádrže, které se pak spojí rychlospojkami se sáním čerpací techniky, event. s povelovým vedením k dalšímu zařízení v kontejneru. Kontejnery mají půdorysný rozměr a upevňovací rohové prvky shodné s kontejnery ISO, takže mohou být transportovány k místu odběru nebo překládky výhodně známou technikou – železnicí, automobilovou nákladní dopravou, vrtulníkem.

Vnitřní vybavení kontejnerů umožňuje použít zvolený kontejner podle druhu požáru nebo jiného určení – podle přání zákazníka. Toto nové řešení zrychluje a prodlužuje operační nasazení, protože vozidlo je možné zásobovat hasivem i na nepřístupných místech, kdy s kontejnery může vozidlo k požáru již přijet, ale také mohou být k nakládacímu místu dopravě-

ny jiným způsobem a postaveny, nebo mohou být odebrány a nakládány vrtulníkem buď u místa požáru nebo na vhodném blízkém místě, ke kterému vozidlo od požáru přijede.

Kontejner s novou náplní je možné na vozidlo naložit, nebo náplň přečerpat samospádem, sáním vlastních čerpadel nebo přečerpáním pomocným agregátem, umístěným rovněž v malém kontejneru.

Dalšími vývojovými typy je FLAN–baby se zvýšenou průchodností a řada účelových kontejnerů. Název FLAN je odvozen od patrona hasičů sv. Floriána.

O výrobci FLAN a dalšího souvisejícího příslušenství není dosud rozhodnuto.

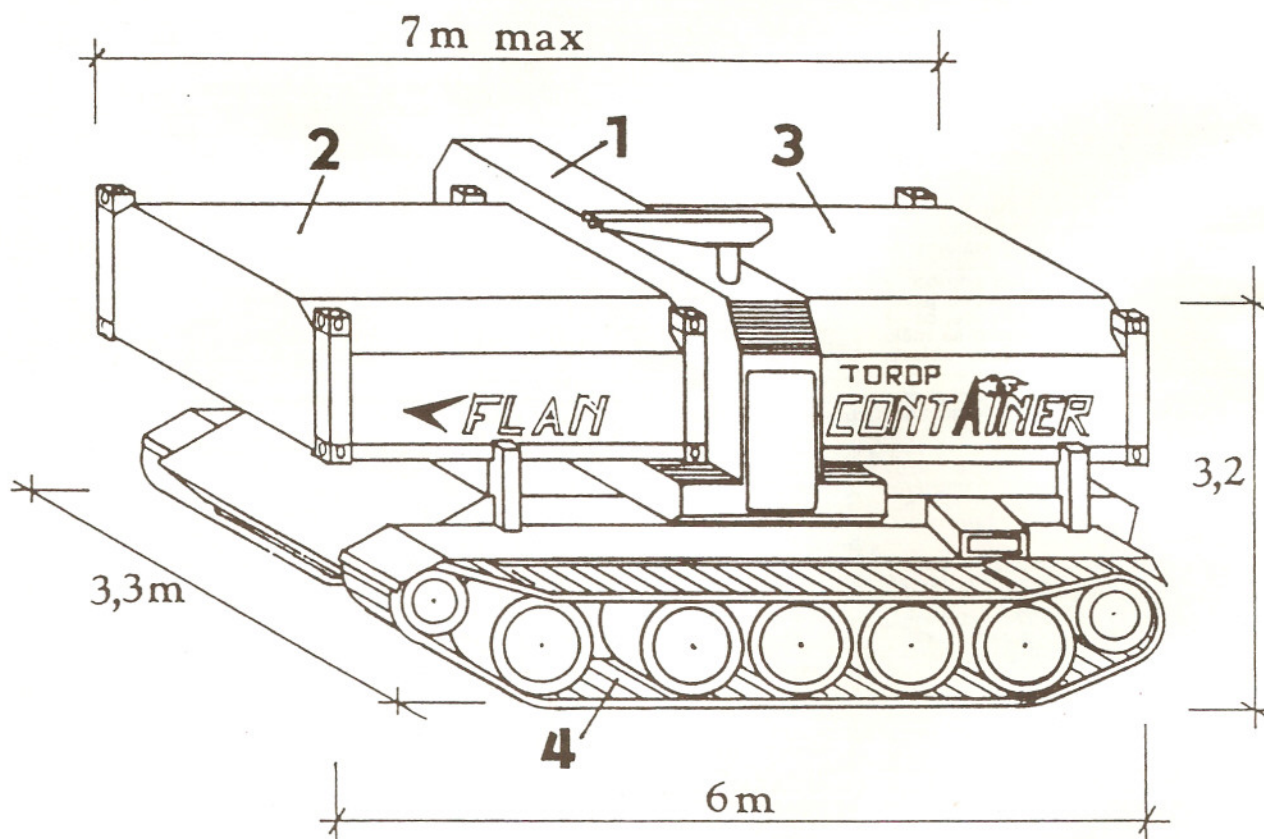
Ing. Oldřich PEJČOCH

*FLAN – celkový pohled a informativní rozměry*

*1 – střední nástavba*

*2, 3 – nádrže, kontejnery*

*4 – podvozková část s agregáty*



## U HASIČSKÝCH VOZIDEL T 815

PROVEDEME KVALITNĚ

MONTÁŽ  
BRZDIČE "DAKAR"

SEŘÍZENÍ

VZDUCHOVÉHO PÉROVÁNÍ

OPRAVU A SEŘÍZENÍ

VZDUCHOVÝCH BRZD

Diagnostika  
R&J Servis

vzduchové brzdy

M. Rýdl, Na Výsluní 3

466 01 Jablonec nad Nisou

Tell: 0428 24905

25050



## CHYBĚJÍ INFORMACE

Ministerstvo průmyslu České republiky ve spolupráci s firmou Telpos zorganizovalo ve dnech 19., 24. a 25. června 1991 resortní poradu k aktuálním otázkám požární ochrany. Účast více než 1200 zástupců organizací resortu průmyslu České republiky, ale i resortu financí, dopravy a hospodářství, potvrdila značný zájem o tuto oblast. To mimo jiné potvrzuje určitou absenci informací o dění v oboru požární ochrany, zejména o postupu prací na přípravě zásad nového zákona České národní rady o požární ochraně, na nových technických normách, prostředcích a technice požární ochrany.

Z tohoto důvodu hlavní část porady byla věnována právě těmto chybějícím informacím. Diskuse potvrdila správnost zaměřené porady. Zajímavá byla účast. Vedle techniků požární ochrany, specialistů požární ochrany, velitelů závodních jednotek požární ochrany se jí zúčastnila i řada ředitelů podniků a dalších vedoucích pracovníků organizací.

Přes dílčí organizační nedostatky v první den porady tato splnila své poslání a je hodna následování.

Podstatná část otázek v diskusi se týkala předpokládaného znění zásad nového zákona ČNR o požární ochraně, odborné přípravy pracovníků požární ochrany organizací, ověřování a osvědčování odborné způsobilosti, využívání autority orgánu státní správy při určování povinnosti organizace zřídit závodní požární útvar, schválení, resp. zeřádnění ČSN 73 0804 Požární bezpečnost staveb - výrobní objekty, soukromého podnikání občanů v oblasti požární ochrany apod.

Josef ČERNÝ

*Soukromým podnikatelům  
a organizacím*

# TESLA

LIBEREC

tradiční výrobce zabezpečovacích zařízení

- VYPROJEKTUJE • DODÁ •
- NAMONTUJE •

*zabezpečovací zařízení  
proti vloupání a krádeži  
zařízení signalizace požáru*

Informace podají pracovníci marketingu a odbytu :

TESLA  
KATEŘINSKÁ 235  
461 98 LIBEREC

tel. (048) 817 11  
817 31  
fax (048) 811 30

Zabezpečením Vašeho majetku získáte nejen  
pocit jistoty, ale i výhody při sjednávání  
pojištění nemovitostí.

## PROJEKCE SLUŽEB DOLŮ KLADNO

nabízí svoji kapacitu všem požárním útvarům,  
obecním úřadům všech stupňů  
a dalším zájemcům.  
Již delší dobu úspěšně  
spolupracujeme s požárními  
útvary v Kladně, Slaném  
a Rakovníku.

## Služby dolů,

s. p., projekce

V. Nejedlého 1575, 272 61 Kladno, volací  
znak Kladno 03 12, tel. 763, linky 370-374.

## U HASIČSKÝCH VOZIDEL T 815

PROVEDEME KVALITNĚ

MONTÁŽ  
BRZDIČE "DAKAR"

SEŘÍZENÍ

VZDUCHOVÉHO PÉROVÁNÍ

OPRAVU A SEŘÍZENÍ

VZDUCHOVÝCH BRZD

Diagnostika  
R&J Servis

vzduchové brzdy

M. Rýdl, Na Výsluní 3

466 01 Jablonec nad Nisou

Tell: 0428 24905

25050



## CHYBĚJÍ INFORMACE

Ministerstvo průmyslu České republiky ve spolupráci s firmou Telpos zorganizovalo ve dnech 19., 24. a 25. června 1991 resortní poradou k aktuálním otázkám požární ochrany. Účast více než 1200 zástupců organizací resortu průmyslu České republiky, ale i resortu financí, dopravy a hospodářství, potvrdila značný zájem o tuto oblast. To mimo jiné potvrzuje určitou absenci informací o dění v oboru požární ochrany, zejména o postupu prací na přípravě zásad nového zákona České národní rady o požární ochraně, na nových technických normách, prostředcích a technice požární ochrany.

Z tohoto důvodu hlavní část porady byla věnována právě těmto chybějícím informacím. Diskuse potvrdila správnost zaměřené porady. Zajímavá byla účast. Vedle techniků požární ochrany, specialistů požární ochrany, velitelů závodních jednotek požární ochrany se jí zúčastnila i řada ředitelů podniků a dalších vedoucích pracovníků organizací.

Přes dílčí organizační nedostatky v první den porady tato splnila své poslání a je hodna následování.

Podstatná část otázek v diskusi se týkala předpokládaného znění zásad nového zákona ČNR o požární ochraně, odborné přípravy pracovníků požární ochrany organizací, ověřování a osvědčování odborné způsobilosti, využívání autority orgánu státní správy při určování povinnosti organizace zříditi závodní požární útvar, schválení, resp. zezá vaznění ČSN 73 0804 Požární bezpečnost staveb - výrobní objekty, soukromého podnikání občanů v oblasti požární ochrany apod.

Josef ČERNÝ

*Soukromým podnikatelům  
a organizacím*

# TESLA

LIBEREC

tradiční výrobce zabezpečovacích zařízení

- VYPROJEKTUJE • DODÁ •
- NAMONTUJE •

*zabezpečovací zařízení  
proti vloupání a krádeži  
zařízení signalizace požáru*

Informace podají pracovníci marketingu a odbytu :

TESLA  
KATEŘINSKÁ 235  
461 98 LIBEREC

tel. (048) 817 11  
817 31  
fax (048) 811 30

Zabezpečením Vašeho majetku získáte nejen  
pocit jistoty, ale i výhody při sjednávání  
pojištění nemovitostí.

## PROJEKCE SLUŽEB DOLŮ KLADNO

nabízí svoji kapacitu všem požárním útvarům,  
obecním úřadům všech stupňů  
a dalším zájemcům.  
Již delší dobu úspěšně  
spolupracujeme s požárními  
útvary v Kladně, Slaném  
a Rakovníku.

## Služby dolů,

s. p., projekce

V. Nejedlého 1575, 272 61 Kladno, volací  
znak Kladno 03 12, tel. 763, linky 370-374.

(ČSN - dokončení z čísla 5)

ČSN 65 8011 <b>Černouhelné dehty. Silniční dehty</b>	<b>Věstník č. 5</b>
z 31.8.1990	
s účinností od 1.7.1991	
současně se ruší	
ČSN 65 8011 z 16.2.1972	
ČSN 67 2003 <b>Nátěrové hmoty a tiskové barvy..Základní ustanovení</b>	<b>Věstník č. 4</b>
z 24.8.1990	
s účinností od 1.6.1991 dříve ON 67 2003 z 16.4.1981	
ČSN 67 3417 <b>Email olejový venkovní O 2127</b>	<b>Věstník č. 4</b>
z 6.9.1983	
- změna a) - 4/1991 s účinností od 1.6.1991	
ČSN 67 3913 <b>Email syntetický vonkajší S 2013</b>	<b>Věstník č. 4</b>
z 22.10.1985	
- změna a) - 4/1991 s účinností od 1.6.1991	
ČSN 68 6051 <b>Čisté chemikálie a činidla.</b>	<b>Věstník č. 5</b>
<b>Benzen</b>	
z 17.10.1967	
s účinností od 1.7.1991 se ruší - nyní PND 22 2222	
ČSN 68 6724 <b>Čisté chemikálie a činidla.</b>	<b>Věstník č. 4</b>
<b>Toluen pro analýzu</b>	
z 3.8.1966	
s účinností od 1.6.1991 se ruší - nyní PND Urxovy závody	
ČSN 69 0010 4-13. část. <b>Tlakové nádoby stabilní.</b>	<b>Věstník č. 1</b>
<b>Technická pravidla. Výpočet pevnosti.Trubkové výměníky tepla</b>	
z 14.5.1990	
s účinností od 1.1.1991 současně se ruší	
část ČSN 69 0010 z 27.10.1975	
ČSN 69 0045 z 20.8. 1985	

ČSN 69 4911 <b>Acetylenové stanice a sklady karbidu.Bezpečnostní předpisy</b>	<b>Věstník č. 2</b>
z 14.5.1990	
s účinností od 1.4.1991 současně se ruší	
ČSN 69 4911 z 26.8.1966	
ČSN 73 0020 <b>Názvoslovní spolehlivost stavebních konstrukcí a základových púd</b>	<b>Věstník č. 2</b>
z 13.12.1989	
s účinností od 1.4.1991	
K ČSN 73 0802, ČSN 73 0831, ČSN 73 0833, ČSN 73 0834, ČSN 73 0835, ČSN 73 0837, ČSN 73 0838, ČSN 73 0839, ČSN 73 0840, ČSN 73 0842, ČSN 73 0844, ČSN 73 0872, ČSN 73 0873 jsou vyhlášeny změny stejného znění, rušící povolení výjimek orgány MV ČR a SR. Změny jsou vyhlášeny s účinností od 1.2.1991 ve	<b>Věstníku č. 2.</b>
ČSN 73 0862 <b>Stanovení stupně hoflavosti stavebních konstrukcí</b>	<b>Věstník č. 2</b>
z 17.6.1980	
- změna b) - 2/1991	
vyšla tiskem s účinností od 1.4.1991	
ON 73 4502 <b>Zemědělské stavby. Projektování větracích zařízení ve stájových objektech.</b>	<b>Věstník č. 3</b>
z 31.3.1989	
s účinností od 1.6.1991 současně se ruší	
ON 73 4502 z 30.12.1975	
ČSN 73 5530 <b>Sklady výbušnin a výbušných předmětů</b>	<b>Věstník č. 5</b>
z 20.7.1990	
s účinností od 1.7.1991	
současně se ruší	
ČSN 73 5530 z 24.5.1965	
ON 73 7503 <b>Projektování a provádění tunelů městských drah</b>	<b>Věstník č. 5</b>
z 28.6.1990	
s účinností od 1.7.1991	
ČSN 75 0129 <b>Vodní hospodářství. Názvoslovní vodních cest</b>	<b>Věstník č. 5</b>
z 20.6.1990	
s účinností od 1.7.1991	
současně se ruší ČSN 73 6514 z 17.5.1965	
ČSN 83 0418 <b>Kouřové trubice KT-I</b>	<b>Věstník č. 5</b>
z 31.8.1990	
s účinností od 1.7.1991	

S účinností od 1.3.1991 se ruší bez náhrady ČSN 83 2320, ČSN 83 2350, ČSN 83 2355, ČSN 73 2352, ČSN 83 2353, ČSN 83 2354, ČSN 83 2355, ČSN 83 2356 - normy na ochranné rukavice. Jejich zrušení je vyhlášeno ve Věstníku č. 1/1991.

# VZTAH ŘÍZENÍ A VNITŘNÍ KONTROLY V NOVÝCH EKONOMICKÝCH PODMÍNKÁCH

Ing. Jiří GALOCZ  
Josef ČERNÝ

Přechod národního hospodářství na tržní ekonomiku zásadně mění úlohu a význam efektivnosti, hospodářské samostatnosti a finanční rovnováhy podniků, jejichž prosperita bude vzájemně ovlivňována jejich efektivností, ale především mírou zisku a produktivitou práce.

Dosáhnout onoho žádoucího a časového souladu v pracovním procesu, často v úzce specializované oblasti, vyžaduje potřebnou autoritu řízení. Ta vychází z vlastnictví výrobních prostředků a usiluje o maximální efektivnost. To znamená, že autorita v rukou vedoucího - ředitele s.p., předsedy družstva, majitele soukromého podniku - spočívá především v možnosti ekonomického přinucení podřízených plnit jeho vůli. Vůle v řízení se prezentuje jako moc, lze ji členit na:

- moc rozhodovací, projevující se jako pravomoc,
- moc výkonnou, projevující se jako odpovědnost,
- moc konzultativní, spočívající v možnosti přijmout radu odborníka, který nemá právo rozhodnout,
- moc kontrolní, vyjadřující vůli k prosazení cíle a schopnost uplatnit odpovídající nástroj ekonomického přinucení.

Přihlédneme-li k tomu, že řízení bez autority je nemyšlitelné a autorita bez kontroly nemůže existovat, pak porušení těchto zásad projevující se nedbalou a neúčinnou kontrolou znamená vždy v ekonomice finanční ztrátu, která ve svých důsledcích může znamenat i ztrátu vlastnictví samého.

Vnitřní kontrola (chápaná jako součást řízení a spojována vždy s autoritou vedoucího pracovníka) byla nejslabším článkem řízení a svou nedostatečností umožňovala vznik závažných nedostatků, nízkou efektivnost, rozkrádání a porušování předpisů upravujících problematiku ochrany celospolečenských zájmů a zájmů státu. Účinnost vnitřní kontroly byla snižována a omežována i tím, že mnoho aktů hospodářského řízení, rozhodnutí a osob bylo v postavení mimo kontrolu. Řídící vztahy byly koncipovány z hlediska centrálního řízení, obecně a ne z hlediska řízení jediným, odpovědnost zaručujícím pracovníkem.

Proto do budoucna musí být vnitřní kontrola chápána jako souhrn činností a opatření, kterými ředitel (vedoucí podniku, orgánu, vlastník - podnikatel i zakladatel) zabezpečuje a ovlivňuje průběh ekonomických procesů. Tuto kontrolu provádí, organizuje a zabezpečuje buď osobně, prostřednictvím odborných pracovníků a prostřednictvím řídicího systému, v rámci kterého část svých pravomocí deleguje vybraným pracovníkům na nižším stupni vnitřního řízení a zmocňuje je tím k výkonu

kontroly. Jejich rozhodující význam spočívá v ovlivnění chování pracovníků při využívání svěřených prostředků a při plnění jim uložených úkolů. Kontrola je založena na schopnosti poznávat jevy, fakta a odhalovat jejich vnitřní souvislosti a objektivní a subjektivní příčiny. Jejím smyslem je hodnotit význam a důsledky poznatých jevů - zpravidla zjištění nežádoucího stavu, po kterém musí následovat rozhodnutí odpovědné - oprávněné osoby k nápravě, tzn.: musí vést k žádoucím změnám v organizaci a dělbě práce, v upevňování norem žádoucího chování jednotlivce i kolektivu z hlediska vytyčeného cíle, pořádku, efektivnosti, kvality veškeré práce, ochrany majetku a plnění úkolů v pracovním čase.

Vnitřní kontrola obsahuje také prvek hodnocení a postihu za zaviněné porušení povinností a neplnění úkolů. Sankční nástroj jako silový prostředek má sloužit jen podpůrně a v takovém rozsahu, aby neoslabil autoritu vedoucího pracovníka. Má smysl jen tehdy, je-li porušení povinností pracovníka spojeno s přiměřeným odsouzením ze strany pracovního kolektivu.

Zásadou však zůstává, že ten, kdo má kontrolovat, musí mít pravomoc, poněvadž kdo ji nemá k prosazení nápravy, nemá pro něj žádný význam ani poznání objektivních skutečností.

## ODPOVĚDNOST, PRAVOMOC, KOMPETENCE

Rozhodující podmínkou účinnosti vnitřní kontroly je racionální uspořádání vztahů odpovědnosti a pravomoci.

**Odpovědnost** je spjatá s porušením konkrétní povinnosti, stanovené v právní normě a je de facto vztahem povinnosti k subjektu pravomoci. V řídicí praxi může mít tyto varianty:

-odpovědnost právní, spojenou s porušením povinností stanovených obecně závaznými právními předpisy, která se uplatňuje na základě kontroly státních orgánů,

-odpovědnost za řízení, spojenou s nesplněním vytyčených cílů, s porušením vnitřních předpisů, pokynů a dispozic nadřízeného pracovníka. Vyplyvá z pracovní smlouvy, ve které se pracovník zavazuje pracovat svědomitě, řádně plnit pokyny nadřízeného a pracovní úkoly kvalitně a hospodárně,

-odpovědnost vedoucího pracovníka za činnost svých podřízených, která by jej měla motivovat ke kontrole plnění povinností podřízenými pracovníky, a to z hlediska:

-odpovědnosti za výsledky hospodaření vznikající při neplnění vytyčených úkolů, které na sebe vzali jednotlivci nebo kolektiv (zainteresovanost je dána mzdovými a premiovými systémy),

-odpovědnosti morální, které nepatří však do vnitřní kontroly a nevzniká na základě vztahů upravených pracovní smlouvou.

Odpovědnost se odvíjí od přijatého úkolu a povinností navazujících z pracovní smlouvy. V tomto případě je komplexní, a to za všechno, co pracovník jako povinnost dělá. Odpovědnost musí nést konkrétní osoba k jiné konkrétní osobě.

**Pravomoc** je delegované (svěřené) oprávnění k disponování prostředky nezbytnými k plnění uložených úkolů, k uplatňování odpovědnosti v řízení a k motivování a k vynucování aktivity u podřízených pracovníků a k zabezpečení nápravy nedostatků. Pravomoc se deleguje konkrétnímu pracovníkovi jako trvalé "vybavení" příslušné pracovní (vedoucí) funkce. Kdo deleguje (postoupí) jinému svoji pravomoc (pokud to předpisy umožňují), souhlasí, že tuto pravomoc již nebude mít a bere na vědomí, že i nadále nese odpovědnost - právní, řídicí a morální - za výsledky a že je povinen kontrolovat, jak se s delegovanou pravomocí nakládá.

Aby pravomoc plnila svůj účel, tj. umožňovala a ovlivňovala plnění úkolu, musí být bezpodmínečně stanoven její rozsah organizační působnosti - **kompetence**, zpravidla v rámci organizačního útvaru. Tato pravomoc musí uvnitř útvaru platit jednotně a musí být svěřena jen jedné osobě.

Atributem pravomoci je autorita, zabezpečuje žádoucí chování a disciplínu u podřízených. Vyplyvá z kompetence, vztahu nadřízeného a podřízeného pracovníka, odráží se v ní uznání osobních vlastností, úcta, ochota dobrovolně se podřídit a plnit úkoly. Nezíská-li vedoucí pracovník u podřízených autoritu, nezbytně se objeví "neformální vedoucí". Nastane-li v pracovním kolektivu situace, že jeho chování kontroluje někdo jiný než formální vedoucí, ztratil tento formální vedoucí svoje postavení faktického vedoucího. Důsledkem této situace je, že neformální vedoucí rozhoduje a formálně nese odpovědnost.

Nejasnosti v uvedených vztazích, existující chyby, násilné, nesprávné a nekvalifikované zásahy jsou rozhodujícími příčinami nízké účinnosti vnitřní kontroly a nepřekonatelnou překážkou v úsilí po zvýšení efektivnosti řízení, poněvadž

v tomto případě nemůže být za řízení uplatněna odpovědnost.

### INFORMAČNÍ SYSTÉM

K tomu, aby vnitřní kontrola fungovala, je třeba vybudovat potřebný informační systém. Smyslem informování je zabezpečit, aby každý prvek vnitřního kontrolního systému správně a včas reagoval na vzniklou situaci, aby pracovník ve své kompetenci plně využíval svá oprávnění, aby "neutíkal" od své odpovědnosti a "nesvaloval" ji na jiné, a ředitel aby byl v každém okamžiku plně informován o skutečném stavu a existujících problémech. Za tím účelem musí být stanoveno, kdy je pracovník povinen věc vyřídit ve vlastní kompetenci a kdy je povinen věc postoupit nadřízenému.

Racionalita v řízení vyžaduje kontrolu s informací bezprostřední, bez časové prodlevy a kvalifikovanou, tzn. takovou, která vede ke správnému rozhodnutí k odstranění nežádoucího stavu. Je nutné, aby pracovník podávající informaci osobně, charakterizoval stav ve vztahu k příčině, důsledkům a osobnímu zavinění pracovníků. Informační deficit od zdroje a místa vzniku nedostatku k vedoucímu pracovníkovi oprávněnému zabezpečit nápravu spočívá v tom, že na straně:

-pracovníka je obava ze sankcí a snaha nedostatek zakrýt,

-pracovníka nadřízeného je nedbalost, podcenění možnosti nedostatku a komplikací, neschopnost řešit problémy, úmyslné zakrytí z obavy ze sankcí, nedostatek pravomoci nebo nemožnost uplatnit náročnost vzhledem ke svému předchozímu jednání.

**Informační deficit vždy snižuje účinnost řízení** a způsobuje, že vedoucí pracovník rozhoduje v podmínkách nejistoty, bez znalosti věci a vyžaduje další informace. Svým jednáním, kdy "nechce nic slyšet" o neplnění úkolů, komplikacích a škodách a dalších negativních jevech, kdy **nepostihuje špatné pracovníky, ale doručitele špatných zpráv**, jej naopak prohlubuje, čímž ztrácí postupně svou autoritu. **Informační deficit vždy snižuje účinnost každého řízení.**

Požadavky kladené na ředitele podniku v dřívějších ekonomických podmínkách byly formulovány jako zachování zákonnosti, plnění plánu a zachování zásad ekonomického mechanismu plánovitého řízení. **Nyní je na prvním místě prosperita a rentabilita podniku, zákonnost je kategoričkou podmínkou, což vede k podnikavosti a k uplatňování odpovědnosti. To by mělo u ředitelů (při ekonomické rovnosti státního, družstevního a soukromého vlastnictví) posílit instinkt sebezáchovy s cílem preventivně chránit sebe před možností chybného rozhodnutí a nedostatečného výkonu manažerských funkcí svých přímých podřízených. V rozporu s touto nezbytností sebezáchovy se v současné době objevuje trend oslabování funkce kontroly, snižování poznávací schopnosti, efektivnosti práce manažerských funkcí, řešení kontrolních funkcí v rámci snižování administrativního aparátu a přenášení zásadních odborných**

záležitostí k rozhodnutí svému kolektivnímu poradnímu orgánu včetně potlačování nepřímých forem kontroly, kalkulací apod. Tím se sice ředitelé zbavují svých současných starostí, ale naopak ohrožují svou existenci i samostatnost podniku.

**Existenci podniku (i svou) může ředitel zajistit v nových podmínkách jen důslednou kontrolou úkolů vyplývajících ze zájmů vlastníka. Cesta k úspěchu vede prostřednictvím dodržování pořádku, zákonnosti a ochrany majetku vlastníka.**

### POŽADAVKY NA KONTROLU PROVÁDĚNOU ŘEDITELEM

Ředitel je odpovědný vlastníku výrobních prostředků, který jeho činnost kontroluje. Jako jediný vedoucí pracovník je subjektem rozsáhlých pravomocí, obsahující celý podnik. Je odpovědný v plném rozsahu za naplňování zájmů vlastníka. Ten do řízení nezasahuje a pokud ano, tak jen v krajních případech určených základním dokumentem. Zpravidla má právo jmenovat a odvolávat ředitele, rozhodovat o jeho věcech, ale především jej kontrolovat z hlediska

-zabezpečení požadované míry zisku,

-vytvoření podmínek pro zhodnocování podnikových fondů a majetku včetně solventnosti,

-zhodnocení efektivnosti a příčin odchylek u rozhodujících aktů řízení,

-zhodnocení prosperity dalšího rozvoje a podnikatelské úspěšnosti.

K tomu, aby ředitel předcházel nepříznivým dopadům kontroly z uvedených hledisek, musí ke své ochraně vybudovat racionálně fungující systém vnitřní kontroly, jehož základem je osobní kontrola. Ta se usku-tečňuje

-na místě osobním stykem s pracovníky,

-prostřednictvím vlastního kontrolního útvaru

-pracovníky štábního útvaru.

Musí být prováděna tak, aby nenarušovala autoritu podřízených vedoucích pracovníků, a při tom zajistila poznání kvality jejich práce a nutila je k žádoucímu výkonu funkce. Z hlediska jeho poznávací funkce musí vnitřní kontrolní systém zajišťovat:

-rychlé a včasné získávání objektivních informací o důležitých projevech řízení a stavu hospodaření na kterémkoliv pracovišti,

-rychlé a konkrétní zjišťování nedostatků v ochraně majetku včetně určení osob, které je zavinily, a informace o provedených opatřeních na místě oprávněnými pracovníky,

-s minimální časovou prodlevou zjišťování případů porušování kázně, právních a vnitřních předpisů, nepořádků včetně určení osob funkčně nadřízených v útvarrech porušení,

-s maximální možnou mírou poznání důsledků projevů ohrožujících finanční stabilitu, výkyvů v platební schopnosti, v solventnosti odběratelů, živelních pohrom a havárií,

-hlubokou analýzu vývoje podniku vzhledem ke stanoveným cílům vlastníka.

Na základě takto zjištěných nedostatků musí ředitel v rámci pravomoci a poznávací funkce využít též funkce rozhodovací a neodkladně rozhodnout o opatřeních k nápravě, poněvadž až nápravou je kontrolní činnost komplexní a účinná.

V této souvislosti je třeba poznamenat, že poradní orgány ředitele (kolegia, rady, řada komisí, jednotliví experti) mají jen funkci odborných poradních orgánů, bez výkonné moci a rozhodovacího práva. O opatřeních vždy rozhoduje ředitel, na základě zhodnocení jejich návrhů a doporučení pro řešení dané problematiky.

Štábní útvary jsou zřizovány k zajištění činností spojených s výkonem ředitele. Poskytují především řediteli pomoc a podporu při řízení liniových útvarů odborného řízení a řízení z hlediska poslání podniku a zájmů vlastníka. Tvoří je zpravidla specializované útvary, skupiny nebo jednotliví odborníci. **Mezi štábními útvary by měly patřit tyto útvary s následujícími rámci uvedenou kontrolní funkcí:**

-sekretariát ředitele, jeho asistenti a poradci - eviduje a kontroluje úkoly ukládané osobně ředitelem, provádějí vstupní kontrolu k řediteli z hlediska formální a věcné správnosti jeho řídicích aktů,

-právní-kontrolní funkce jako jediného útvaru spočívá v posouzení správnosti aplikace právních předpisů z hlediska dodržování zákonnosti,

-organizace a řízení - sleduje stav a příčiny porušování přijatých interních organizačních pravidel, norem a zásad řízení a podílí se na jejich úpravách a schvalování,

-řízení jakosti - sleduje dodržování technologické disciplíny za účelem zvyšování kvality a prodejnosti produkce,

-bezpečnosti práce a požární ochrany - sleduje dodržování předpisů za účelem ochrany života a zdraví pracovníků a ochrany majetku +/,

-kontroly - provádí kontroly z příkazu ředitele, integrací kontrolních poznatků z uplatňování vnitřního kontrolního systému prováděného jinými útvary.

V kontrolní činnosti těchto útvarů se požaduje vysoká profesionalita, plná objektivita a nezábrannost.

+ / Součástí útvaru má být i jednotka požární ochrany, pokud je zřízena. Jedná se o organizovanou složku, kterou lze operativně nasadit (bez řídicího mezistupně) k omezení "havarijních ekonomických ztrát", přitom možnost jejího využití k plnění běžných pracovních úkolů v rámci kompetence liniových odborných útvarů je tímto zařazením garantována.

(Pokračování)



## OHROŽENÉ DĚTI

**J**e ráno, sobota 9. března 1991, 6 hodin 39 minut. Příslušníci směny B útvaru Sboru PO Brno se po čtyřadvacetihodinové službě pomalu připravují na odchod domů. Přicházejí první příslušníci nové nastupující směny. Vtom se rozžijí červená poplachová světla a vzrušený hlas telefonistky oznamuje požár v dětské nemocnici. Požárníci z obou směn bleskurychle sjíždějí po tyčích do garáže. Ke spěchu je poháná představa malých pacientů připoutaných na lůžko, ohrožených požárem. Velitel směny vysílá k požáru první výjezdovou jednotku o síle 1+6 s technikou CAS 25 posílenou o posádku CAS 32-T 815 o síle 1+3. Oba vozy opouštějí stání v garážích během několika desítek sekund po vyhlášení poplachu. Tříkilometrovou vzdálenost k požáru urazí jednotky za 3 minuty. Při příjezdu k budově nemocnice je vidět šlehaající plameny a sloup hustého dýmu vycházející ze dvou vikýřů ve střeše budovy. Velitel zásahu vydává rozkaz k vytvoření dopravního vedení třemi hadicemi B. Společně se dvěma příslušníky odchází na průzkum. Současně zajišťuje odpojení elektrické energie do budovy. Průzkumem je zjištěno, že požárem je zachváčena místnost učebny o rozměrech 6,5 x 3,5 m, která je součástí zděné půdní vestavby sestávající ze dvou místností - učebny a šatny sester. V místě požáru a jeho okolí se nenacházejí žádné osoby, které by byly požárem ohroženy. Dále bylo zjištěno, že požár prohořením a destrukcí části dřevěného stropu se rozšířil do půdního prostoru a po dřevěných trámech konstrukce střechy se rychle šíří. Půdní vestavba se nacházela

ve výši 3. nadzemního podlaží (dále jen NP) a v obou místnostech byla zainstalována plynová topidla se zaústěním do společného komínového tělesa. Velitel zásahu vydává rozkaz k vytvoření dvou útočných proudů C z rozdělovače při použití dýchací techniky. Současně zajišťuje uzavření hlavního uzávěru plynu. Vzhledem k rozsahu požáru povolává další zásahové jednotky. Útočné proudy jsou vedeny z přízemí, kde je umístěn rozdělovač, po dvou protilehlých schodištích do 2. NP a odtud jediným úzkým schodištěm do půdní vestavby. Jeden proud je nasazen do učebny a druhý střídavě na levou a pravou stranu do půdního prostoru. V tuto dobu přijíždějí další zásahové jednotky druhé pohotovosti s CAS 25 a CAS 32 o síle 1+6 a 1+3. Přijíždí velitelský vůz s oběma veliteli směn a veliteli dvou dobrovolných hasičských sborů, kteří se shodou okolností v této době účastnili pravidelné odborné stáže, s cílem prohloubení znalostí při řízení zásahu, a protiplynový vůz. Velitel nastupující směny přebírá velení u zásahu a vydává rozkaz příslušníkům jednotek, které se k požáru dostavily, k zapojení do hasebních prací. Hašení požáru ztěžuje hustý dým a těsný prostor půdní vestavby. V 6 hodin 57 minut se podařilo požár lokalizovat. Byly zahájeny likvidační práce, jako vyklížení a dohašení hořících zbytků vybavení místnosti, rozebírání střešní konstrukce apod. Těchto prací se účastní též požárníci dobrovolného sboru, který se k požáru dostavil.

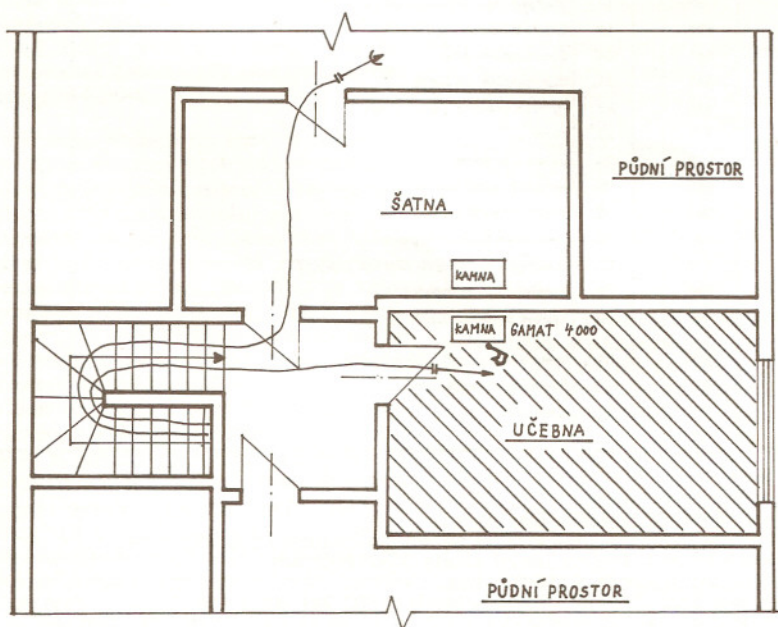
**D**ochází k vystřídání a odjezdu příslušníků směny B, odjíždí velitelský a protiplynový vůz. Jsou dokončovány likvidační

práce. Na místo požáru přijíždí vedoucí pracovníci kliniky a příslušníci policie. Je 9 hodin 30 minut, požár je zlikvidován. Na místě zůstává jednotka dobrovolné požární ochrany, jejímž úkolem je následný dozor nad požářištěm. Ostatní jednotky se vrací na základnu.

**Z**ačíná činnost pracovníků skupiny zjišťování příčin požáru, kteří průběh likvidace požáru od samého počátku sledovali a zachytili na videozáznam. Je prováděna fotografická dokumentace předmětů a částí požářiště, důležitých pro objasnění příčiny vzniku a šíření požáru. Příslušníky policie jsou prováděny výslechy svědků požáru. Je zjištěno, že objekt kliniky dětské neurologie je nejstarší budova v areálu nemocnice, byl postaven v roce 1898 a v době požáru byl vyklízen, aby mohl být v nejbližších dnech asanován. Byla to dvoupatrová zděná budova, rozměrů přibližně 18 x 30 m. Stropy byly z dřevěných trámů se záklopem, pobitým rákosovou rohoží, a nahozeny vápennou maltou. Půdní vestavba měla rozměry 6,5 x 7 m a byla postavena z cihelného zdiva. Stropy byly rovněž dřevěné. Od půdního prostoru byla z obou stran oddělena plechovými dveřmi. Požárem byla zničena prakticky celá učebna, kde došlo k vyhoření veškerého zařízení, prohoření a destrukci stropu. Rozšířením požáru do půdního prostoru došlo ke zničení části střešní konstrukce včetně destrukce obou vikýřů. V souvislosti s tím, že celý objekt byl určen k asanaci, byla škoda způsobená požárem pouze na vnitřní vybavení učebny ve výši 32 100 Kčs.

**V**ýslechem svědků bylo zjištěno, že požár vznikl kolem 4. hodiny, kdy noční sestra cítila zápach, o kterém se domnívala, že pochází od plynových kamen. Teprve v 6.35 hod., kdy se tato sestra šla do šatny převléknout, zjistila při otevření dveří na schodiště, že toto je plně hustého dýmu. Naštěstí nepropadla panice a dveře do podkrovní rychle zavřela. Poté běžela upozornit službu konající lékařku, která po svolání ostatního personálu organizovala evakuaci 14 malých pacientů, ohrožených požárem. Teprve po úspěšné evakuaci oznámili z vrátnice oheň ohlašovacího požárů. Právě díky zachování rozvahy ze strany personálu nedošlo ke zranění nebo smrti žádného z hospitalizovaných dětí.

**Z**dárné evakuaci dětí též napomohlo stavební řešení objektu, kdy schodiště do podkrovní bylo odděleno od ostatních prostor dveřmi, a z lůžkového prostoru v 2. NP do 1. NP vedla dvě schodiště. K evakuaci bylo použito vzdálenější schodiště.



PLÁNEK 3. NADZEMNÍHO PODLAŽÍ KLINIKY DĚTSKÉ NEUROLOGIE

**P**o ohledání místa požáru orgány VB a ZPP bylo konstatováno, že ohnisko požáru se nacházelo v místě instalace plynového topidla Gamat 4000. Toto topidlo mělo podle svědeckých výpovědí poruchu na regulátoru teploty, takže pracovalo stále na plný výkon. Na horním plechovém krytu topidla byla zjištěna slabá vrstva nataveniny. Proto byl kryt orgány ZPP odebrán a podroben odborné expertize zkušebnou požární ochrany HS Sboru PO Praha-Modřany. Bylo podezření, zda natavenina není zbytkem textilie sušené na topidle. Toto podezření podporovala skutečnost, že na topidle stejného typu ve vedlejší

místnosti (šatny sester) byl nalezen pár bílých ponožek, sušený na horním krytu. Expertizou bylo zjištěno, že v levé čtvrtině krytu, ve směru čelního pohledu na topidlo, byly zjištěny zuhelnatělé zbytky rostlinného původu a nepatrný zbytek zuhelnatělé hmoty, ve které byla dalším zkoumáním identifikována struktura papíru. Tyto stopy byly nalezeny pod přitavenou vrstvou omítky, a je tedy pravděpodobné, že se na povrch topidla dostaly před vznikem požáru nebo v jeho rané fázi. Příčina požáru je dosud v šetření. Jako pravděpodobná verze vzniku požáru se jeví možnost odložení materiálu na bázi papíru

na horní kryt topidla při přípravě učebny na stěhování.

**V** případě tohoto požáru je možno podotknout, že se vlastně nic moc nestalo. Škoda není velká, nikdo nebyl zraněn ani usmrčen. Není však možno nevidět podnětění základních prvků požární prevence, jako správné užívání tepelných spotřebičů, jejich pravidelné kontroly, nepodceňování urychleného odstranění jakékoli, byť sebe-menší závady na těchto zařízeních.

Kpt. PO ing. Stanislav PAZOUREK

## NORMY A SOUKROMÉ PODNIKÁNÍ

**V současné době, kdy na základě parlamentem schváleného zákona o zmírnění následků některých majetkových krivd a zákona o mimosoudních rehabilitacích, nastává navrácení majetků původním vlastníkům, začíná soukromé podnikání nabírat plně obrátky. Tuto podnikatelskou aktivitu ještě podněcují probíhající aukce provozoven, jež svým rozsahem zapadají do rámce malé privatizace. A konečně nemalý prostor pro podnikání skýtají stavby nové, pro tento účel zřizované, tak zvané stavby na zelené louce.**

Není však účel je zde vyjmenovávat, neboť zainteresovaní občané a pracovníci se s těmito případy setkávají denně.

Současná praxe ukazuje, že nelze v každém případě vyhovět platným normám, aniž by státní orgán vykonávající státní požární dozor začínajícího podnikatele nezačal rušovat. Téměř vždy se musí hledat kompromisní řešení. Skutečnost, že platnost norem v dnešní podobě je dočasná, neboť se předpokládá, že jejich ustanovení budou od určitého období doporučující, momentální situaci, kdy je hlad po podnikání, neřeší. Rozhodujícím faktorem při řešení těchto záležitostí by se měl stát každý zainteresovaný pracovník, který na sebe vezme určitou míru odpovědnosti a nalezne v celé široké škále zájmů optimální řešení, aniž by překročil přípustnou mez bezpečnosti.

Václav JALOVECKÝ

## STŘETY S PŘEDPISY

Vzhledem k tomu, že soukromé podnikání probíhá snad ve všech oblastech lidské činnosti (zemědělství, obchod, cestovní ruch aj.) vyjadřují se k projektové dokumentaci na tyto záměry orgány státní správy, které zde chrání veřejnost tím způsobem, že dbají na dodržování platných norem a předpisů. Právě zde tato konjunktura soukromého podnikání naráží mnohde na nepřekonatelné překážky v oblastech dodržování státních a oborových norem, které mnohdy záměr podnikat znemožňují. V mnoha případech letité normy a předpisy byly koncipovány na provozování velkých celků, kde dochází ke značné koncentraci osob, zvířat a majetku. V tomto množství je opodstatněné provést veškerá opatření, jež příslušná norma vyžaduje, a navíc pro velký státní komplex či zemědělské družstvo je takovéto řešení ekonomicky únosné.

Klasický příklad nedokonalosti a nepřizpůsobivosti vůči soukromému podnikání můžeme pozorovat u norem zabývajících se problematikou požární bezpečnosti staveb. Z pohledu soukromého podnikatele, jehož rozsah činnosti není zpravidla velký, ani zde nedochází k velké koncentraci hodnot, se jeví provádění některých technických opatření, která by měla zajistit požární bezpečnost, jako neadekvátní.

Vždyť například provedení rozvodu požárního vodovodu o patřičné dimenzi k

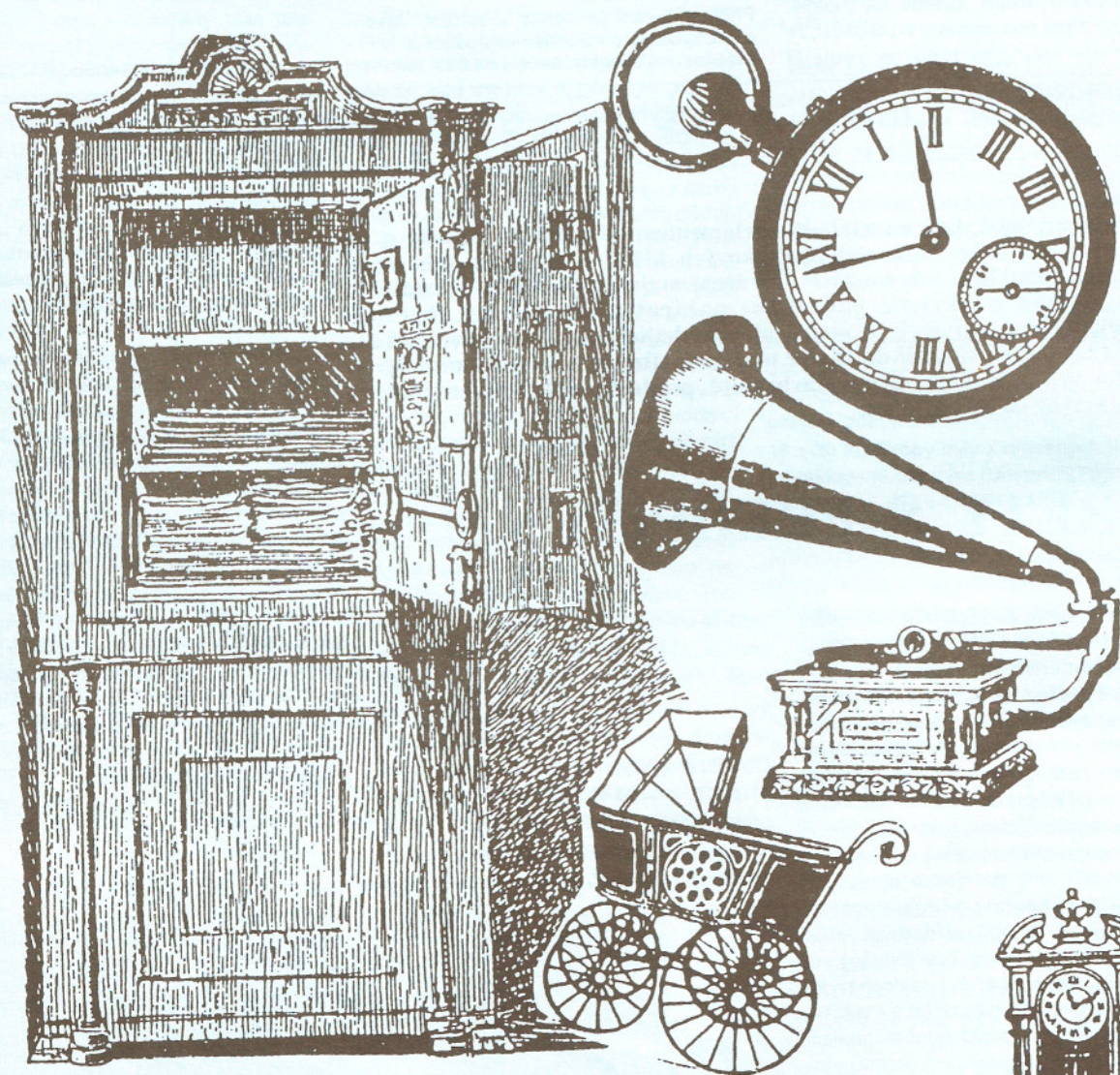
odlehle ubytovně nebo vybudování požární nádrže, která by měla sloužit pouze pro jednu zemědělskou usedlost, to představuje pro jednotlivce při dnešních cenových relacích investici téměř nedostupnou. Obdobné střety s předpisy vyvstanou i v případě, pokud dojde v návaznosti na podnikatelský záměr ke změně účelu užívání stávajícího objektu či zařízení. Dalších obdobných příkladů by šla uvést celá řada.



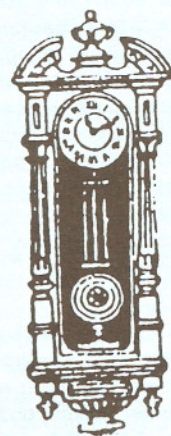
Takhle hezkou požární zbrojnicí mají v Čebíně u Brna. Její nový kabát dokazuje, že hasiči o ni pečují jako o svou.

Foto Radoslav BERNAT

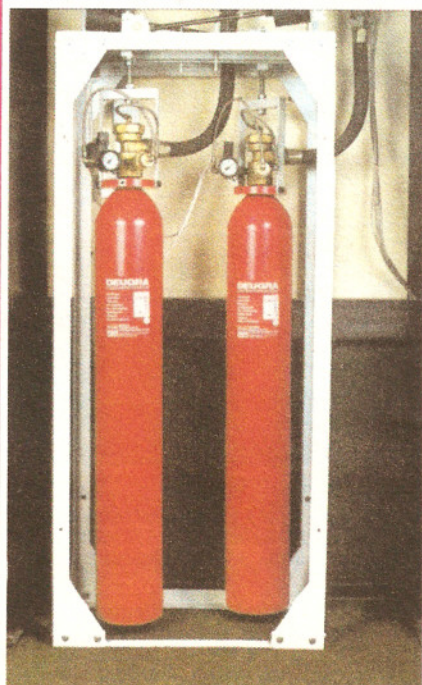
**Přesvědčte se,**  
nejvýhodněji



pojišťuje domácnosti  
**ČESKÁ STÁTNÍ**  
**POJIŠŤOVNA**



HASICÍ TECHNIKA



NÁDRŽE NA HASIVO S KOLÉBKOVOU JEDNOTKOU

Jako nádrže na hasivo se používají nádrže se stlačeným plynem z oceli. Pro různé použití lze objednat velikosti od 2 do 75 kg.

VENTILY

Ventily hasicích prostředků se otevírají buď elektro-pyrotechnicky nebo elektro-pneumaticky. Je možné i manuální otevíření. Rychlé otevíření ventilů umožňuje rychlé vypuštění hasiva.

TRYSKY

Speciální rozdělovací trysky slouží k tomu, že hasivo je v chráněném prostoru (oblast hašení) co nejlépe rozdělováno. Jsou proto nabízeny trysky s odpovídajícím dostřikem, rozdělovací geometrií i dobou vypouštění.



NÁDRŽKA NA HASIVO S PRUŽNOU HADICÍ

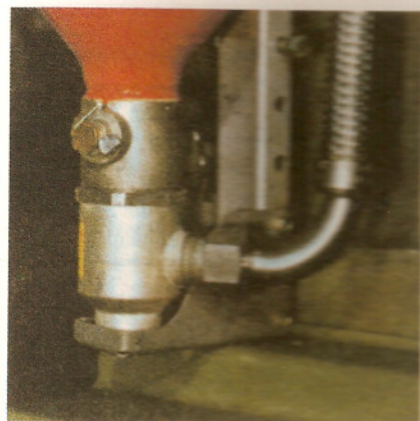
# DEUGRA



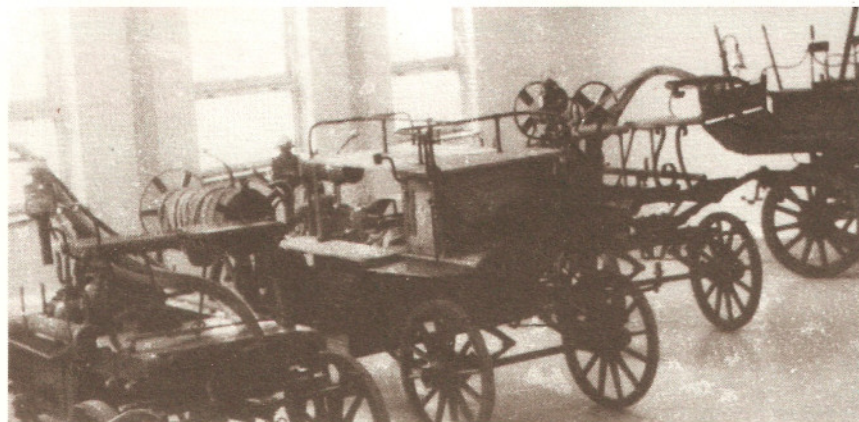
ELEKTRO-PNEUMATICKÉ VENTILY

HASIVO

DEUGRA nasazuje jako hasivo hlavně halon. Má tu přednost, že již při malé koncentraci hasí oheň naráz a bez úbytku kyslíku a přitom nezanechává žádné zbytky hasiva. Je proto zvláště vhodný pro protipožární ochranu citlivých předmětů.



ELEKTRO-PYROTECHNICKÝ VENTIL



"Za exponáty vašeho muzea vám postavíme fungl novou obec pro šest set obyvatel" - s těmito slovy odcházeli zájemci z holštýnského města Tralanu. A mysleli to vážně. Počet sbírkových předmětů v hasičském muzeu v Novém Oldřichově na Českolipsku je páteří nesmírně obětavé práce místních dobrovolných hasičů, kteří pro kompletní dokumentaci věnovali a stále věnují bezpočet neplacených hodin ze svého osobního volna. Prolínají se hodiny s časem při shánění a dovozu exponátů, restaurování, neustálé péči o jejich fyzický stav, restaurace starého továrního objektu a výstavba rozměrné výstavní haly i současná údržba obou objektů, dále zajišťování průvodcovských služeb a řada dalších drobných prací.

Každý šestý obyvatel v Novém Oldřichově je členem SH ČMS. Nestorem hasičského muzea je František Pavelka, v současné době také starosta okresní organizace Sdružení hasičů ČMS.

Novooldřichovské muzeum je skutečným hasičským pokladem zachycujícím dokumentaci sbírek převážně z pohraničního regionu od 17. století po současnost. A není pochyb o tom, že mnohé sbírky návštěvníka poučí, ale také potěší a pobaví. Například milým celodřevěným, a také nejstarším exponátem je čtyřkolová, jak jinak - ruční stříkačka z roku 1764, dar vlastivědného českolipského muzea. Nejrozměrnějším exponátem je přívěsný žebřík německé fy Magirus, r.v. 1900. Ten Novooldřichovští dostali od textiláků z tanvaldské Seby. Jsou zde veteráni ručních hasičích přístrojů i chemické skleněné granáty, které byly vrhány na červeného kohouta, nechybí ani první hasičský automobil Renold. Mnohé sbírky mají zajímavou historku svého vzniku, jako například automobilový žebřík Magirus/1939/. Vznikl sestavením z kostry, kterou sběratelé dostali od hasičů z Bělé pod Bezdězem a motor od Chomutovských atd.

Text i foto -jnn-

## NĚCO SLADKÉHO...

Amolety umí udělat snad každý. Můžete jim dát náplň ze špenátu, hub, okořeněného masa, ale...sladká náplň je také výborná. Z mnoha variant nabízíme následující: Potřebujete na ni (pro 4 osoby) asi 40 dkg jahod, "panáka" rumu a 2 - 3 lžičce medu. Nadrobno nasekáte asi 5 dkg mandlí. Polovinu jahod rozmixujete s medem a rumem, ostatní necháte celé (případně rozkrájíte na kousky) a zasypete mandlemi. Potom stačí omeletu naplnit tak, abyste ji mohli přehnout přes náplň.

A protože tento recept je vlastně z Německa, přečtete si k tomu na straně 18, jak se dělá prevence v obchodním domě Quelle v Norimberku. Zapijte suchým šampaňským a pusťte si třeba Johanna Strausse.

Karel HELMICH

**Nedodala vám PNS naši Stopadesátku? Objednejte si ji přímo v redakci na adrese: 150-HOŘÍ, Na Perštýně 11, p.schr. 1085, 110 00 Praha 1 pí.Šídová.**

**POZOR! V tomto čísle dostáváte první přílohu časopisu. Redakce společně s HS Sboru PO MV ČR připravuje i do dalších čísel přílohy, které budou obsahovat předpisy, vyhlášky, platné normy, učební texty, statistické přehledy a další potřebné materiály.**



## Objednávka předplacení tisku - výpis

Vyplňuje pošta	
Doruč. okresk	Dor. tisku

Název deniku - časopisu	Počet objed. výtisků	Číslo - datum zahájení dodávky ukončení	Vyplňuje administrace PNS		
			Katalogové číslo	Počet	Účinnost
150 - HOŘÍ					

Předplacené výtisky dodávejte na adresu:

Příjmení a jméno (název organizace)	
Ulice, číslo domu	
Obec	
Dodávací pošta	
Spoj. čís. předplatitele - - plátce soustřed. inkasa	

Plátce předplatného (vyplňují jen organizace)	
Označení úplný název a IČO	
Adresa	
Dodávací pošta	
Objednávku vyřizuje: čitelné příjmení, telefon	
Název a sídlo peněžního ústavu	
Číslo účtu	

Datum:

Podpis předplatitele (u organizace i otisk razítka)

## VYPÁLENÝ LAK I AUTO

Pan Stanislav byl vždy velmi ochotný soused. Zejména, když z jeho ochoty a pomoci bližnímu svému plynula nějaká jiná výhodná protislužba. Šikovnost jeho zlatých rukou mu zřejmě zůstala, ale ta ochota se přece jen vytratila. A bývaly doby, kdy se v jeho garáži přebudované na dílnu systémem "co dům nebo soused dal" vystřídalo v jednom týdnu i několik zákazníků. Pravda, zpočátku se sousedé, také majitelé zejména sousedících garáží, dívali na jeho podnikavost přes prsty. Stačila však nějaká ta "službička" a byl klid. Lze říci, že uměl skoro vše. V jednom oboru však vynikal a přímo si hověl. Auta. Tady jeho vynalézavost neznala mezí.

Proto nebylo divu, že promptně nabídl svou pomoc i Pepovi při bleskové opravě laku na jeho nové škodovce. Znáte sami to neštěstí, když se chystáte na dovolenou a někdo vám odě vašeho vyšperkovaného miláčka. A tak druhý den ráno, v sobotu, započala oprava. Auto bylo přistaveno do "dílny", jeho dveře vyrovnány a zalakovány. Tvůrcím činem se stal proces "vypalování laku". Ten obstaraly dva elektrické teploměry nastavené, podle "zkušeností", do správné vzdálenosti od nově nala-

kovaných dveří. Vzhledem k pozdnímu sobotnímu odpolední a nutnosti průběžné kontroly odebrali se oba aktéři do nedaleké hospůdky. Jak přibývalo čárek na účtu, prodlužovaly se intervaly kontrol. Letní víkend celou čtvrt' prakticky vyliadil. Asi proto byl požár zpozorován poměrně pozdě. Možná naštěstí pro

Pepu a Stanislava, neboť než stačili doběhnout na místo, vybuchla propanbutanová láhev sloužící panu Stanislavovi k vaření kávy při práci na zakázkách.

Že je svět nevděčný, to ví každý. Konkrétní "nevdek" se však těžko promijí. Proto pan Stanislav nemůže zapomenout na přísnost soudu a zejména na nevdek sousedů, kteří se bez váhání připojili se žádostí o náhradu škody a rázem tak zapomněli na všechny službičky. Panu Stanislavovi určitě zůstala šikovnost, ale ta ochota ...

-JuS-

## KŘÍŽOVKA

## VODOROVNĚ:

A. Básnické příslovce místa, důstojnický čekatel, mast, řeka ČSFR. - B. První část tajenky. - C. Evropan, dravý pták, zákop, podšívková tkanina, jemná mlha, pořad jídel. - D. Skladba pro devět nástrojů, stře-dověký zbrojnoš, obvazivo, plátěný útulek, kovový prvek /V/. - E. Literát, biblický bratrovrah, dřevina kalaba, karetní hra, ostny, solmizační slabika. - F. Popravčí, zemědělská plocha, ohrada z kůlů, oplocení, polární jeleni, lahodný nápoj. - G. SPZ okresu Hradec Králové, spojnice břehů, francouzské město, lesklá tkanina, provazy se smyčkou, kotouč. - H. Papoušek, holandské město, Sarmat, strom s pružným dřevem, sokolovitý pták. - I. Silný provaz, vulkanická hornina, příkré úbočí,

druh baviny, hudební značka, slovenská předložka. - J. Druhá část tajenky. - K. Mohamedův rádce, pravidlo, milá pozornost, druh koně.

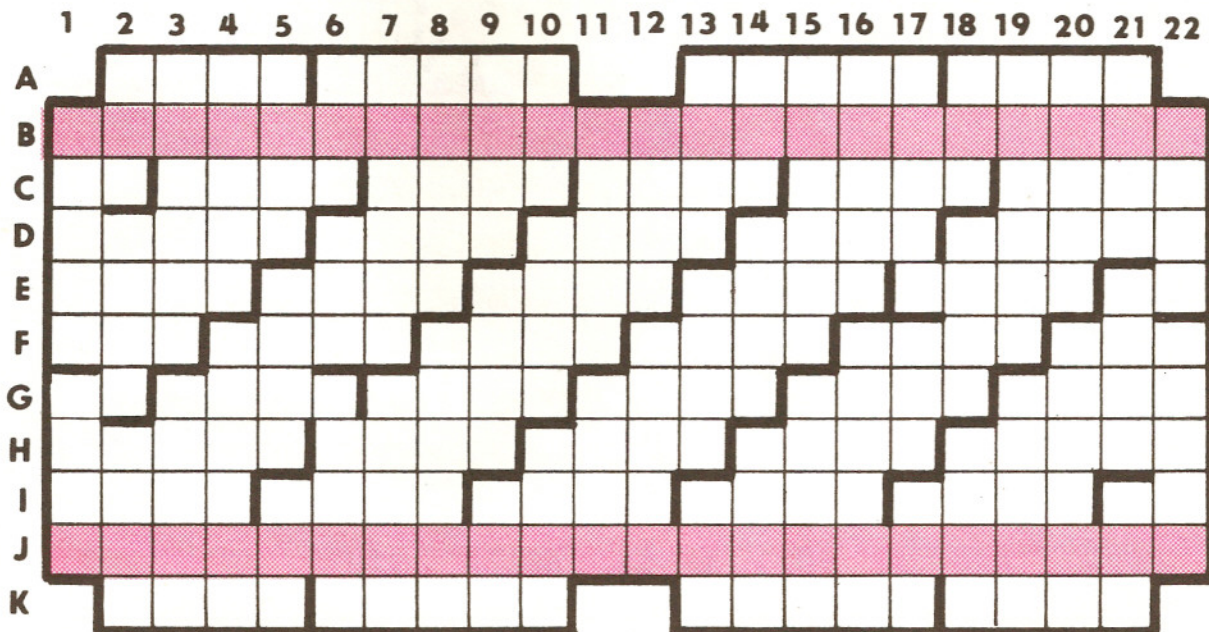
## SVISLE:

1. Kovový prvek /Zn/, záložník v kopané. - 2. Označení vozů mezinárodní přepravy, protiklad, pokyn. - 3. Zkamenělý hlavo-nožec, Nezvalova hrdinka. - 4. Mužské jméno, ujařmení. - 5. Rostlina pcháč, nástroj žence, chomáč. - 6. Sloní zub, nečistota, krajina. - 7. Ochablost, italský zpěvák. - 8. Hlava fakulty, druh lulkového tabáku. - 9. Řecký bajkář, Fibichova skladba, na toto místo. - 10. Puls, jednotka elektrického napětí, biblické plavidlo. - 11. Dopis, mocný spolek. - 12. Příbuzná, hadi.

- 13. Skupenství vody, chobotnatec, 1400 v římských číslicích. - 14. Rozsah české abecedy, Brit, která. - 15. Svinout, lihovina. - 16. Bloudit, opera R. Strausse. - 17. Obyvatel Ghany, základní číslovka, zkratka býv. Národního sportovního klubu. - 18. Hnědé barvivo, listnatý strom, vojenská jednotka. - 19. Afričtí kopytníci, zánět. - 20. Heřmánku podobné byliny, přítok Dunaje. - 21. Ženské jméno, přístavní hráz, část chrupu. - 22. Automobilka v SRN, otázka 2. a 4. pádu /?/

Pomůcka: pona, Anet, Edam, amonit, atonie, A-Ž, Audi

Radko VYHLÍD



# **PYROHOBBY**



Jedině sběratel ví, jak krásné chvíle může prožít ten, kdo se [většinou náhodou] stane majitelem odznaku, který je ojedinělý. Tyto chvíle prožíval JUDr. Jiří Smerdul, když získal odznak, který nikdy nebyl oficiálně vydán. Na snímku Miroslava Bakeše se jedná o černý odznak

ze 17. mistrovství mistrovství ČSR v požárním sportu. Sbírání odznaků se řadí mezi nejrozšířenější koníčky.

Váš Jiří





